



Laimjala valla
2012.aasta
majandusaasta aruanne

Nimetus	Laimjala Vallavalitsus
Aadress	Laimjala küla 94401 Laimjala sjsk Saare maakond Eesti Vabariik
Registrikood	75020799
Telefon	372 45 94 333 372 45 94 399
E-posti aadress	laimjala@estpak.ee
Interneti kodulehekülje aadress	www.laimjala.ee
Majandusaasta algus	01.01.2012
Majandusaasta lõpp	31.12.2012
Audiitor	Audit EG OÜ Enda Rüütel

Sisukord

1	Tegevusaruanne		Lk
	1.1	Vallavanema pöördumine	3
	1.2	Finantsandmete avaldamise esitlusviisi ja täpsuse valimine	4
	1.3	Struktuur	4
	1.4	Ülevaade tähtsamatest majandusnäitajatest	5
	1.5	Ülevaade majanduskeskkonnast	7
	1.6	Üldiseloostus	8
	1.7	Majanduslik olukord	11
	1.8	Ülevaade arengukava täitmisest, tähtsamatest majandustegevustest ja arengusuundadest	12
2	Raamatupidamise aastaaruanne		15
	2.1	Bilanss	15
	2.2	Tulemiaruanne	16
	2.3	Rahavoogude aruanne	17
	2.4	Netovara muutuste aruanne	18
	2.5	Eelarve täitmise aruanne	19
	2.6	Raamatupidamise aastaaruande lisad	22
	Lisa 1	Raamatupidamise aastaaruande koostamisel kasutatud arvestusmeetodid ja hindamisalused.	22
	Lisa 2	Raha ja selle ekvivalendid	28
	Lisa 3	Maksud, lõivud, trahvid	28
	Lisa 4	Muud nõuded , ettemaksud ja varud	29
	Lisa 5	Kinnisvarainvesteeringud, materiaalne ja immateriaalne põhivara, finantsinvesteering	29
	Lisa 6	Lühiajalised ja pikaajalise kohustused	31
	Lisa 7	Laenukohustused	31
	Lisa 8	Tegevustulud (saadud toetused, kaupade ja teenuste müük ning muud tulud)	32
	Lisa 9	Antud toetused	34
	Lisa 10	Tööjõukulud	35
	Lisa 11	Majandamiskulud (kululiikide lõikes), maksu ja lõivu kulud, laenukulud, finantskulud	36
	Lisa 12	Seotud osapooled	38
	Lisa 13	Selgitused eelarve täitmise aruande juurde	39
3	Vandeaudiitori aruanne		41
4	Allkirjad majandusaasta aruandele		42

Tegevusaruanne

1.1. Vallavanema pöördumine

Laimjala vald on meeldiv elupaik- turvaline, heakorrastatud, avatud, puhta ja mitmekesise loodusega, turismi soosiv ja edendav, kultuuri- ja sportimisvõimalusi pakkuv koostööaldis piirkond.

2012. aasta oli majanduslikult Laimjala vallale stabiilne nii tulude laekumise kui kulude poolest. Suurimaks tuluks oli üksikisiku tulumaks, mida laekus rohkem kui oskasime aasta algul eelarve koostamisel prognoosida. Valla laenupoliitika on olnud konservatiivne, suunatud eeskätt investeeringute ja projektide omaosaluste katmiseks. Olulisemateks investeeringuteks 2012. aastal olid Laimjala rahvamaja ümbruse jalgteerajamine ja valla keskuse tänavavalgustuse ehitus. Samuti sai valgustuse Audla bussipeatus. Teede investeeringuteks oli aluskatete ehitus, et alustada 2013. aastal mustkatte paigaldamist. Vahetatud said lasteaia aknad ning remonditud kooli klassiruumid. Valmistasime jätkuvalt ette Kuke oja tervendamise projekti elluviimist, konkreetsed tegevused on kavas lõpetada 2013. aasta lõpuks.

Jätkame põhihariduse andmist Kahtla Lasteaed- Põhikoolis, heameel on tõdeda, et 2012. aastal alustasid valla lapsed kooliteed just meie omas koolis. Samuti toetame gümnaasiumis õppivaid lapsi, pakkudes neile tasuta transporti ja majutust õpilaskodus.

Iga omavalitsuse jaoks on oluline tugevate ettevõtete ja ettevõtlike inimeste olemasolu. Palju sõltub just neist, kui hästi me tuleme välja raskematest aastatest. Meie vallas on põhiline ettevõtetus juba ajalooliselt rajatud põllumajandusele ning tänaseks on pea iga maatükk kasutuses ning pigem puudus haritavast maast. Samas paljud inimesed käivad tööl väljaspool valda asuvates ettevõtetes. Arvestatav osa tööealistest elanikest käib tööl nii mandrimaal kui välisriikides.

Vallas on võimalik tegeleda hobidega ja veeta sportlikult vaba aega. Selleks oleme rajanud valla keskusesse mänguväljakud, võimalus on kasutada Orissaare spordisaali. Rahvamaja baasil tegutseb memmede tantsurühm, laulukoor, naisansambel. Aktiivselt tegutseb Spordiklubi "Saare Mäng".

Aktiivsemaks on muutunud külade liikumine ja külaseltside moodustamine. Just seltsid on olnud meile tänuväärseteks partneriteks arvestatavate investeeringute toomisel valda (Laimjala jahimaja, Saareküla Luhina puhkeplats, Kingli lauluväljak jne) ning näeme tulevikus suuremat koostööd valla erinevate vabaaja objektide majandamisel ja kasutamisel.

2009. aastal alustati nelja valla (Muhu, Orissaare, Põide, Laimjala) ühisprojektina Muhu hooldekodu rajamist Liivale, et parandada hooldust vajavate eakate inimeste elutingimusi. Hooldekodu projekt on hetkel ümberprojekteeritud ning uue eduka riigihanke tulemusena on alustatud ehitustöödega. Suur rahaline osalus tuleb ka meil planeeritud õnnestumiseks panustada. Loodame, et 2014. aasta alguseks on hooldekodu ehitustööd lõpetatud.

Kõik, mis tehtud ja plaanitakse teha on tänuväärne. Selles on oma osa kõigil vallakodanikel, ettevõtjatel, valla töötajatel, lastel, noortel ja eakatel. Soovin, et koostöö- ja tegutsemistahet jätkuks, ning et oleks indu uuteks tegemisteks.

Vilmar Rei, vallavanem

1.2 Finantsandmete avaldamise esitlusviisi ja täpsuse valimine

Laimjala Vallavalitsuse aastaaruande ja tegevusaruande finantsnäitajad on esitatud euro täpsusega.

Käibemaksukohustuslaseks registreerimine

Alates 15.juulist 2008.a. on Laimjala Vallavalitsus registreeritud käibemaksukohustuslasena (vee- ja kanalisatsiooniteenus, killustiku müük, transporditeenus ja internetiteenuse vahendamine).

1.3. Laimjala Vallavalitsuse struktuur

Valla asutuste nimekiri

1. Kahtla Lasteaed-Põhikool
2. Laimjala Sotsiaalkorter-Päevakeskus
3. Laimjala Rahvamaja
4. Laimjala Rahvaraamatukogu
5. Laimjala Vallavalitsus

Allüksuse nimetus	Töötajate keskmine arv majandusaastal (taandatud täistööajale)	Töötasude kogusumma majandusaastal (eurodes)
HARIDUS		
Kahtla Lasteaed Põhikool (põhikooli osa)	13,20	80 217
Kahtla Lasteaed Põhikool (lasteaia osa)	3,09	17 932
Õpilasliin	1,00	4 177
KULTUUR		
Laimjala Rahvaraamatukogu, teabetuba	1,15	7 174
Laimjala Rahvamaja	1,98	8 962
LAIMJALA VALLAVALITSUS		
Ametnikud	7,00	82 473
Volikogu	0,14	1 621
Kalmistu	1,00	3 677
Kütjad, heakorratöötajad, abitöölised, jt	1,28	4 633
Koristaja	0,50	1 740
Ajutised lepingulised töötajad		30
Kokku	30,34	212 636

1. septembril 2006. aastal ühendati Laimjala lasteaed ja Kahtla Põhikool Kahtla Lasteaed – Põhikooliks. Asutuses töötas 2007. aastal 20 töötajat, 2008. aastal 21

töötajat, 2009. aastal 21 töötajat, 2010. aastal 19 töötajat, 2011. aastal 19 töötajat ja 2012. aasta 20 töötajat.

Alates 2013. aastast, on kohustus näidata lasteaiaõpetajate töötasu eelhariduse tegevusalal, parema võrreldavuse saamiseks kajastasime juba 2012. aastal lasteaiaõpetajate töötasu tegevusalal 09110.

Laimjala Rahvamajas töötab rahvamaja juhataja ja 2 ringijuhti. Elanikkonda teenindab Laimjala raamatukogu, mille juures on ka avalik internetipunkt. Laimjala Vallavalitsuses töötab 7 ametnikku (vallavanem, sekretär, 4 nõunikku ja 1 vanemametnik).

1.4 Ülevaade Laimjala Vallavalitsuse tähtsamatest majandusnäitajatest.

Alljärgnevas tabelis toome välja Laimjala Vallavalitsuse tähtsamad majandus-näitajad. Bilansi-, tulemiaruaruande- ja muid näitajaid võrdleme kolme eelmise aasta aastaaruande näitajatega. Eelnevad aastad ei anna võrdluses objektiivset ülevaadet, kuna koostasime siis konsolideeritud aastaaruannet koos Laiko OÜ-ga, kus omasime 100% osalust. Laiko OÜ tegevus lõpetati 01.01.2009 Laimjala Vallavolikogu otsusega nr.1-1/1 29.jaanuarist 2009. Laiko OÜ kustutati äriregistrist 24.09.2009. Vee- ja kanalisatsiooniteenust pakub elanikkonnale Laimjala Vallavalitsus.

Bilansi näitajad	2012	2011	2010	2009
Varad aasta lõpus	2 043 634	2 024 648	1 992 274	2 073 337
s.h. põhivara	1 951 851	1 951 100	1 894 357	1 974 672
Kohustused aasta lõpus	105 078	46 923	47 065	40 777
Netovara aasta lõpus	1 938 556	1 964 986	1 926 632	2 008 365
Tulemiaruaruande näitajad				
Tegevustulud	643 785	662 447	582 525	710 993
S.h. tulud, millest on maha arvatud sihtfinantseerimine	549 842	508 311	558 603	619 885
Tegevuskulud	669 521	622 980	662 965	719 999
Tulem	-26 551	38 339	-81 732	-9 006
Muud näitajad				
Põhivarainvesteeringud (kassapõhised)	82 066	167 496	2 375	84 815
Likviidsus*	1,10	0,69	1,9	2,4
Lühiajaline maksevõime**	1,9	1,6	2,1	2,4
Kohustuste osakaal varadest %	5,1	2,9	3,3	2,0
Laenukohustuste osakaal varadest %	3,5	0,9	1,2	1,4
Piirmäärade täitmine				
Põhitegevuse tulem***	-1 201	19 555	14 662	-12 947
Netovõlakoormus****	17 854	-13 546	-32 236	-33 319

*Likviidsus- likviidsed varad/lühiajalised kohustused

**Lühiajaline maksevõime – käibevara/lühiajalised kohustused

***Põhitegevuse tulem- põhitegevuse tulude ja kulude vahe, täpsem arvestusmetoodika on kehtestatu vastavalt KOFS § 32lõikele 4 rahandusministri määrusega;

****Netovõlakoormus – KOFS § 34 alusel arvestatud kohustuste ning KOFS § 36 alusel arvestatud likviidsete varade vahe, täpsem arvestusmetoodika on kehtestatud

vastavalt KOFS § 32 lõikele 4 rahandusministri määrusega; piirmäär 2012. aastal 60% põhitegevuse kuludest.

Bilansi näitajad

Bilansi maht 2012. aastal, võrreldes 2011. aastaga suurenes 19 tuhat eurot. Raha ja pangakontode seis suurenes 22 tuhande euro võrra. Nõuete, ettemaksete ja varude kogusumma bilansis oli 38 tuhat eurot, võrreldes 2011. aastaga toimus vähenemine 4 tuhat eurot.

Nõuetest enamuse moodustab üksikisiku tulumaksu nõue Maksu- ja Tolliametile, mis on 28 tuhat eurot, vähenemine võrreldes 2011. aastaga on 5 tuhat eurot.

Varudes on kajastatud purustatud kruus maksumusega 7 tuhat eurot.

Võrreldes 2011. aastaga kohustused suurenesid 45 tuhande euro võrra.

Lühiajalistest kohustused koosnevad puhkusetasude kohustusest- 8 tuhat eurot, vähenemine võrreldes 2011. aastaga 1 tuhat eurot. Maksukohustused kokku olid 10 tuhat eurot, mis vähenesid võrreldes 2011. aastaga 9 tuhat eurot. Vähenemise põhjuseks on erinevus töötasude maksmises (2011. aasta detsembri kuus maksime välja novembri ja detsembri töötasu, millelt arvestatud maksud olid 9 tuhande euro võrra suuremad). Võlgnevus erinevatele hankijatele on 13 tuhat eurot, mis on suurenemine 2011. aastaga võrreldes 7 tuhat eurot. Suurenemine on tingitud 2012. aasta detsembri lõpu lumerohkusest. Laenukohustus suurenes 53 tuhande euro võrra.

Netovara vähenes võrreldes 2011. aastaga 26 tuhat eurot.

Tulemiaruarande näitajad

Tegevustulud vähenesid võrreldes 2011. aastaga 2,8%, mis oli 19 tuhat eurot. Füüsilise isiku tulumaksu laekus rohkem 10 tuhat eurot – 3,3%.

Kaupade ja teenuste müük suurenes 33 tuhat eurot – 141%, 2012. aastal müüdi purustatud kruusa 34 tuhande euro eest, mis on 31 tuhande euro võrra rohkem kui 2011. aastal.

Toetused vähenesid võrreldes 2011. aastaga 65 tuhat eurot, see on 22%. Toetus Vabariigi Valitsuselt vähenes 10 tuhat eurot, mis on 6,9%.

Tegevuskulud suurenesid võrreldes 2011. aastaga 7,5%, mis oli 47 tuhat eurot. Majandamiskulud suurenesid 24 tuhat eurot – 12,5%. Tööjõukulud suurenesid 8 tuhat eurot – 2,9%. Amortisatsioon suurenes 9,4% mis oli 8 tuhat eurot.

2012. aasta tulem vähenes võrreldes 2011. aastaga 65 tuhat eurot.

Põhivarainvesteeringud

2012. aastal renoveeriti põhivara kokku summas 82 tuhat eurot. Põhivarainvesteeringud (kassapõhised) vähenesid võrreldes 2011. aastaga 85 tuhat eurot. 2012. aasta suurem investeering tehti valla teedesse- 49 tuhat eurot, valla keskuse valgustus rajati 15 tuhande euro eest ja koolihoonet renoveeriti 9 tuhande euro eest (summad koos käibemaksuga). 2012. aastal alustati rahvamaja jalgte rajamisega, milleks saime toetust Siseministeriumilt, projekt viiakse lõpule 2013 aastal.

Piirmäärade täitmine

Põhitegevuse tulemi piirmäär peab olema vastavalt KOFS § 33 null (st ei tohi olla negatiivne).

2012. aastal oli põhitegevuse tulem –1 201 eurot. Põhjuseks on, et teede jooksev remont kujunes planeeritust suuremaks ja seetõttu jäi renoveerimise summa väiksemaks.

Netovõlakooormuse määr põhitegevuse tuludest oli vallal 3,2% (piirmäär 60%).

1.5 Ülevaade majanduskeskkonnast

Allikad: Rahandusministeerium (www.fin.ee); Statistikaamet (www.stat.ee).

EL27 majandused on olnud sisuliselt juba aasta aega süvenevas languses ning nende majanduskasvu väljavaateid on jätkuvalt korrigeeritud allapoole. Eesti ekspordipartnerite kasvuperspektiivid on siiski oluliselt paremad kui ELis keskmiselt ning prognoosi põhistsenaarium ei arvesta uute jõuliste tagasilöökidega väliskeskkonnas.

Kuigi majandusolukord halvenes eurotsoonis, oli inflatsioon energia ja toormehindade kallinemise ning euro nõrgenemise tõttu möödunud aastal üle Euroopa Keskpanga soovitud taseme. Euroala inflatsioon ulatus 2,5%ni. 2013. aastal ootame inflatsiooni alanemist 1,8%ni ja 2014. aastal 1,5%ni.

Aasta esimeses kolmes kvartalis panustas majanduskasvu kõige rohkem ehituse tegevusala. See on seotud saastekvootide müügist saadud summade eest tehtud valitsemissektori hoonete renoveerimistöödega. IV kvartalis oli majanduskasvu suurimaks mootoriks maismaaveondus ja veetransport. Eesti majanduskasv sõltub välisnõudlusest. Negatiivselt panustas 2012. aasta majanduskasvu kinnisvaraalse tegevus ning mäetööstuse tegevusala lisandväärtused.

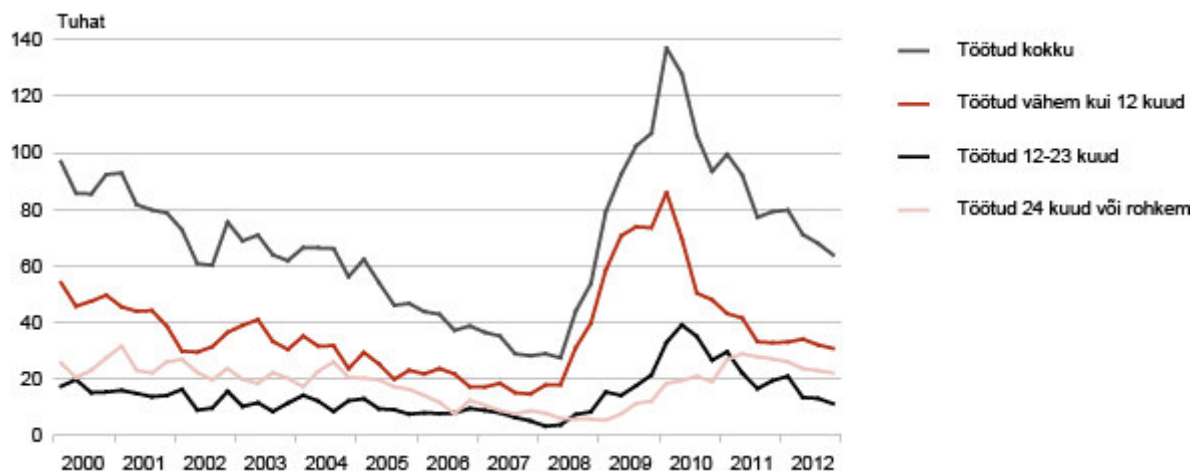
SKP. Statistikaameti täpsustatud andmetel kasvas Eesti majandus 2012. aastal varasema aastaga võrreldes 3,2%. 2012 aastal oli SKP jooksevhindades 17,0 miljardit eurot.

Eesti majanduskasvu toetas oluliselt sisemajanduse nõudlus, mis kasvas 2012. aastal 8%. Enim mõjutas sisemajanduse nõudlust kapitali kogumahutus, mis kasvas 21%. Netoeksporti ehk kaupade ja teenuste ekspordi ja impordi saldo suhe SKP- sse oli I ja IV kvartalis negatiivne (vastavalt -0,7% ja -1,5%), kuid 2012. aastal kokku 0,5%. 2012. aasta IV kvartalis kiirenes kaupade ja teenuste ekspordi kasv 7%-ni ja impordi kasv 12%-ni, seega netoeksporti suhe SKP-sse oli -1,5% s.t. import oli ekspordist suurem.

Tööturg.

Töötuse määr 2012. aastal oli 10,2% ja IV kvartalis 9,3%. Võrreldes eelmise aasta ja eelmise aasta IV kvartaliga tööpuudus vähenes. Samuti vähenes pikaajaline töötus. Aasta keskmine tööpuudus oli 2012. aastal viimase nelja aasta madalaim. Kui 2011. aastal oli töötuid hinnanguliselt 87 000, siis 2012 aastal vähenes nende arv 16 000 võrra.

Töötud töötusperioodi kestuse järgi, I kvartal 2000 – IV kvartal 2012



Tööga hõivatuid oli IV kvartalis 625 000, mis on 10 000 ehk 1,7% enam kui eelmise aasta samas kvartalis. Tööhõive kasvu mõjutas kõige rohkem veonduse ja laonduse, info ja side, hariduse ning halduse tegevusaladel hõivatute arvu suurenemine.

2012. aasta keskmine hõivatute arv oli 624 000, mis on 15 000 (2,5%) rohkem kui 2011. aastal. 15- 74 aastasi mitteaktiivseid inimesi (õppijad, pensionärid, kodused, heitunud jt) oli 334 000, mis on 14 000 vähem kui aasta varem.

Keskmine brutokuupalk oli 2012. aastal IV kvartalis 916 eurot ja brutotunnipalk 5,53 eurot. 2011. aasta IV kvartaliga võrreldes tõusis keskmine brutokuupalk 5,9% ja brutotunnipalk 6,6%.

Keskmine brutokuupalk, I kvartal 2007 – IV kvartal 2012

	Aasta	I kvartal	II kvartal	III kvartal	IV kvartal
2007	724	660	738	697	784
2008	825	788	850	800	838
2009	784	776	813	752	783
2010	792	758	822	759	814
2011	839	792	857	809	865
2012		847	900	855	916

1.6. Üldisloomustus

Laimjala vald asub Saaremaa idaosas, olles pindalalt ja rahvaarvult Saaremaa üks väiksemaid omavalitsusi. Laimjala valla pindala on 117,9 km². Vald piirneb põhjast Põide vallaga ja läänest Valjala vallaga. Laimjala vallal on pikk ja hästi liigestunud rannajoon Liivi lahe kaldal.

Maastikupildis domineerivad kultuurmaastik ja pärandkooslused, valla loodeosas on Koigi soomassiiv. Maakasutuses valdab metsamaa 3591 ha, järgnevad haritav maa (3444 ha), muu maa (3295 ha), looduslik rohumaad (1073 ha) ja õuemaa (387 ha). Vallas

on peamiselt pärandkoosluste kaitseks moodustatud viis hoiuala ja valla loodenuk jääb Koigi maastikukaitseala piiresse. Võrreldes mõnede muude Saaremaa piirkondadega on rangeid looduskaitselisi piiranguid siiski vähe.

Nimetus	Pindala (ha)
Koigi maastikukaitseala	2359,2 (sellest 7,74 ha Laimjala vallas)
Asva hoiuala	63,2
Kingli hoiuala	515,4
Laasu hoiuala	33,2
Saaremetsa hoiuala	84,4
Kahtla- Kübassaare hoiuala	13440,6 ha, (sellest 1931,0 Laimjala vallas)

Rannikul on palju suuremaid ja väiksemaid rannajärvi. Vooluveekogudest väärib märkimist Kuke peakraav. Vooluveekogude võrgustik on Laimjala vallas hõre. Enamus vooluveekogudest on maaparandustööde käigus õgvendatud looduslikud ojad või maaparanduse käigus kaevatud kuivenduskraavid.

Valda läbiv Laimjala - Kuivastu maantee poolitab valla.

Valla keskus - Laimjala küla on maakonna keskusest Kuressaarest 40 km kaugusel, suuremad alevikud - Orissaare ja Valjala asuvad vastavalt 15 ja 17 km kaugusel. Nimetatud asulad vallale otsesteks tõmbekeskusteks ei ole, kui välja arvata see, et osa Kahtla Lasteaed-Põhikooli lõpetanud lastest jätkavad õpinguid Orissaare Gümnaasiumis ja loomapidajad kasutavad Valjala jõusöödatehase pakutavaid teenuseid nii teravilja kokkuostul kui loomadele sööda tootmisel. Kõik vajalikud teenused on kättesaadavad Kuressaare linnas.

Rahvastiku tihedus on 6,2 inimest km². Valla territoorium jaotub 24 külaks.

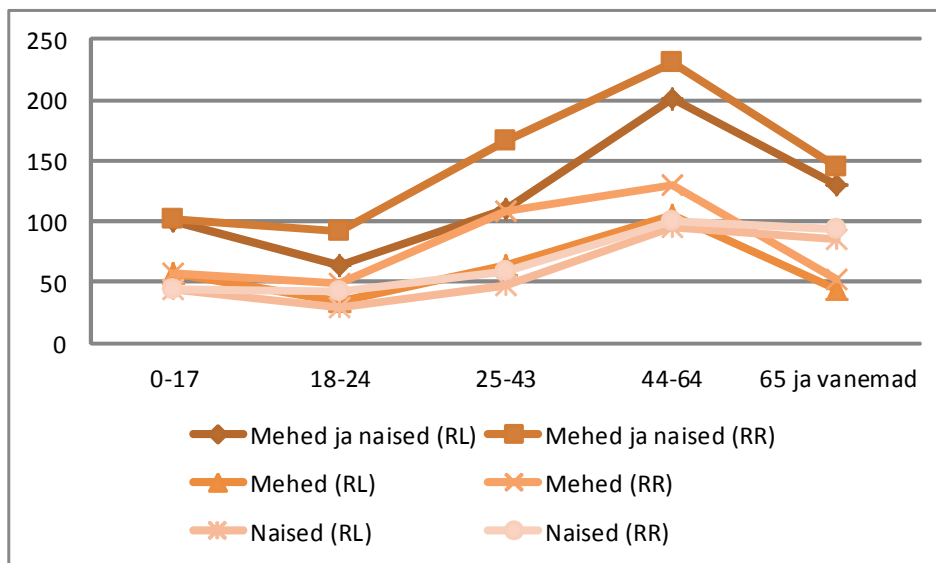
Elanikkond rahvastikuregistri andmete:

detsember 2008	768 inimest, sellest mehi 398, naisi 370
detsember 2009	747 inimest, sellest mehi 393, naisi 354
detsember 2010	747 inimest, sellest mehi 395, naisi 352
detsember 2011	741 inimest, sellest mehi 396, naisi 345
detsember 2012	736 inimest, sellest mehi 396, naisi 340

Laimjala valla elanikkond 2012. aasta rahvaloenduse (RL) ja rahvastikuregistri (RR) andmetel

Vanus	Kokku (RL)	Kokku (RR)	Mehed (RL)	Mehed (RR)	Naised (RL)	Naised (RR)
0-17	101	102	57	57	44	45
18-24	64	92	34	49	30	43
25-43	111	167	64	108	47	59
44-64	201	230	105	130	96	100
65 ja vanemad	130	145	44	52	86	93
Kokku	607	736	304	396	303	340

Joonis 2. Laimjala valla elanikkond 2012. a rahvaloenduse (RL) ja rahvastikuregistri (RR) andmetel



25. jaanuaril 2007. aastal kinnitati Laimjala Vallavolikogu määrusega nr 2 Laimjala valla arengukava aastateks 2007-2013. Uus arengukava aastateks 2013-2020 on koostamisel. Arengukava sätestab valla sotsiaal-majandusliku korra ning keskkonna seisundi analüüsi ja prognoosi, arengu põhisuundasi ning territoriaalse üldplaneeringu ja infrastruktuuri arengu vallas. Valla arengukavaga määratletakse arengusuunad ja prioriteetsed tegevused järgnevatel aastatel. Laimjala valla arengukava uuendatakse ja selle elluviimise edukust hinnatakse regulaarselt igal aastal.

Laimjala Vallavolikogu 26. märtsi 2010.a otsusega nr 1-1/4 kehtestati Laimjala valla üldplaneering.

Üldplaneering on pikaajaline strateegiline arengudokument, mis määratleb Laimjala valla ruumilised arengusuunad ning sätestab ühiskondliku kokkuleppe perspektiivse maakasutuse osas. Üldplaneeringuga määratakse väärtuslike maastike kaitse- ja kasutustingimused ning seatakse rohelise võrgustiku toimimist tagavad tingimused eesmärgil säilitada tasakaal olemasoleva ja arendatava keskkonna vahel.

Väljakujunenud asustusstruktuuris suuri ja olulisi muudatusi üldplaneeringuga ei kavandata. Üldplaneeringuga täpsustatakse arendus- ja ehitustegevuse põhimõtteid ja tingimusi kompaktse asustusega alal ning antakse võimalus üksiku eluasemekoha rajamiseks hajaasustuses.

Tootmiskaade arendamine toimub olemasolevatel tootmiskaadel, vajadusel nende laiendamisel, mida soosib juba olemasolev infrastruktuur. Elukeskkonna kvaliteedi tõstmiseks on üldplaneeringuga kavandatud täiendavalt puhke- ja virgestusmaad ning määratud puhke- ja ujumiskohad. Üldplaneeringuga kavandatakse sadamad ja paadisillad ning määratakse kasutuses olevad ja ajaloolised lautrikohad.

1.7 Laimjala valla majanduslik olukord

Aastatel 2009- 2012 on majanduslikud näitajad olnud jätkuvalt majanduslanguse mõju all.

Tööhõive paranemine toimub väga aeglasel tempos. Laimjala valla töötute arv oli kõige suurem 2011. aastal.

	2011. aasta	2012. aasta
Jaanuar	28	25
Veebruar	32	32
Märts	35	29
Aprill	33	29
Mai	28	22
Juuni	25	23
Juuli	18	23
August	24	22
September	25	19
Oktoober	29	20
November	27	23
Detsember	27	22

Töötute arv on võrreldes eelmise aastaga vähenenud, kuid tunda annab ka hooajalisus. Kriisieelse taseme saavutamine on lähematel aastatel ebareaalne (näiteks kõige väiksem registreeritud töötute arv oli 2007. aastal, kui ühel kuul maksimaalne töötute arv oli 5 töötut ja seda 6 kuud järjest).

Elanike arv vallas on olnud languses. Töötute arv mõjutab otseselt maksumaksjate arvu.

Keskmine brutotulu saajate arv Laimjala vallas aastate lõikes:

2008 – 295 inimest

2009 – 263 inimest

2010 – 254 inimest

2011 – 265 inimest s.h. mehi 145 ja naisi 120.

Maksumaksjate keskmine brutosissetulek kuu kohta oli Laimjala vallas järgmine:

2008 – 722 eurot

2009 – 657 eurot

2010 – 707 eurot

2011 – 731 eurot s.h. mehed 801 eurot ja naised 645 eurot.

Saare maakonna keskmine kuu brutosissetulek oli aastate lõikes järgmine:

2008 – 697 eurot

2009 – 652 eurot

2010 – 647 eurot

2011 – 672 eurot

2012. aasta keskmine töötuse määr Laimjala vallas on 10,2% s.h mehed 11% ja naised 9,3%.

2012. aasta Saare maakonna keskmine töötuse määr on 9,2%

Töötus Laimjala vallas aastate lõikes

	2012	2011	2010	2009	2008
Aasta algul	25	28	30	27	12
Maksimaalne ühel kuul olnud töötute arv	32	35	30	31	21
Aasta lõpul	22	27	29	24	21

1.8 Ülevaade Laimjala Vallavalitsuse arengukava täitmisest, tähtsamatest majandustegevustest ja arengusuundadest

Laimjala valla arengukavas on püstitatud eesmärgid kuni 2013. aastani. Uus arengukava aastateks 2013 – 2020 on valmimisel.

Üldeesmärkide saavutamiseks on välja toodud kuus tegevusvaldkonda ja nende all ülesanded eesmärkide saavutamiseks.

Strateegilised eesmärgid, nende täitmine 2012. aastal ja planeeritavad tegevused 2013. aastal.

Tegevusvaldkond Täitmine 2012

Arendustegevus Jätkus maade taotlemine munitsipaalomandisse. 2012. aasta lõpuks on Laimjala valla territooriumist katastrisse kandmata 6% kogu valla pindalast.

Osaleti EAS-i poolt toetatavas hajaasustuse veeprogrammis, et parandada elanikkonna joogiveega varustatust.

Osaleti vana elektroonika kogumise projektis.

Jätkuvalt hooldati valla teid.

Kavandatavad tegevused 2013 aastaks.

Vana elektroonika ja ohtlike jäätmete kogumisringi projektis osalemine.

Vallateede remont, mustkate rajamine teedele, tolmutõrje tegemine, teeäärte puhastamine võsast.

Maade munitsipaliseerimine ja maareformi lõpetamine.

Teede katastritoimikute vormistamine.

Kahtla ja Audla bussipeatuste remont.

Valla arengukava koostamine aastateks 2013- 2020.

Tehnilise
taristu

kaasajastamine

Täitmine 2012

Ehitati välja elektriauto laadimispunkt.

Rajati valla keskusesse ja Audla bussipeatusesse tänavavalgustus.

Alustati rahvamaja juurde jalgteed ja parkla rajamist

Kavandatavad tegevused 2013 aastaks.

Kuke oja alamjooksu ja suudme tervendamise projekti elluviimine.

Pireti kivi ümbruse planeerimine.

Rahvamaja juurde jalgteed ja parkla rajamise lõpetamine.

Projekti esitamine KIK-ile Käo ja Laimjala külade reoveekanaliseerimise remondi rahastamiseks.

Biotiikide parandamine ja puhastamine.

Tuletõrje veevõtukohtade korrastamine ja märgistamine

Valla efektiivne ja laiapõhjaline juhtimine, maine kujundamine

Täitmine 2012

Koos käis külavanemate ümarlaud.
Korraldati külaarengukavade kirjutamise koolitus külavanematele

Kavandatavad tegevused 2013 aastaks.

Jätkata külavanemate ümarlaua kokkukutsumist ja külaliikumisprojektide toetamist.
Korraldada külade X maapäeva külaliste vastuvõtmist.
Talgupäeva "Teeme ära" läbiviimine.

Sotsiaalse turvalisuse tagamine.

Täitmine 2012

Jätkus osalemine Ida-Saaremaa valdade hooldekodu rajamise ühisprojektis.

Jätkati toetuse maksmist vähekindlustatud ja lastega peredele. Toetati eakaid ja puudega inimesi inva- ja hooldusvahendite ostmisel ja rentimisel. Jätkuvalt maksti sünnitoetust, matusetootust, kooliaasta alguse toetust koolitarvete ostmiseks ja põhikooli, gümnaasiumi ja ametikooli lõpetamise toetust.

Kahtla Lasteaed-Põhikoolis käivatele lastele on tagatud tasuta toit ja õpilastransport.

Gümnaasiumis õppivatele lastele on transport tasuta, 100% ulatuses kompenseeriti SÜG-i õpilaskodus ja ametikooli õpilaskodus elavate laste üür. Valla eelarvest finantseeriti üksikvanurite hooldekodus elamise kulusid.

Kuressaare Väikelastekodult osteti asenduskoduteenust.

Valla bussiga oli võimalik kord nädalas valla äärealadel asuvate külade elanikel tasuta sõita valla keskusesse võimaldamaks käia kaupluses, raamatukogus ja vallavalitsuses.

Kavandatavad tegevused 2013 aastaks.

Jätkuv osalus Ida-Saaremaa valdade hooldekodu rajamisel.

Valla sotsiaalkorteri remont.

Jätkata toetuste maksmist vähekindlustatud- ja paljulapselistele peredele. Maksta koolitoetusi ja sünni- ja matusetootust.

Toetada jätkuvalt eakaid ja puudega inimesi invavahendite ja hooldusvahendite ostmisel vastavalt vallavolikogu poolt kinnitatud määrustele.

Jätkata õpilastele üüri- ja sõidusoodustuse andmist.

Abistada vajadusel vanureid koduhoolduse või hooldekodusse paigutamise korraldamisel.

Osutada transporditeenust osalise vallapoolse kompenseerimisega arsti vastuvõtul käimiseks.

Kultuuri-ja sporditöö Täitmine 2012

edendamine ning Korraldati Laimjala "Laululinnu" võistlus ja osaleti Ida-
mitmekesisistamine. Saaremaa laste lauluvõistlusel "Laulumaias".
Jätkasid tööd rahvamaja ringid.
Soetasime Saaremaa valdade ühisprojektiga "Bändiprojekt"
Leader meetme toetusel ansambli muusikariistad.
Raamatukogule uue inventari soetamine.

Kavandatavad tegevused 2013 aastaks.

Korraldada piirkondlikud väinamängud.
Jätkatakse traditsiooniliste ürituste korraldamist.
Toetada külakeskuste spordiväljakute arendamist.
Jätkub "Bändiprojekti" raames lastele pillimängu õpetamine.
Rahvamaja elektrisüsteemi viimine nõuetega vastavusse.
Raamatukogule vöotkoodilugeja soetamine.
Lugejate rahulolu-uuring.

Hariduse

võimaldamine vallas

Täitmine 2012

Kahtla Lasteaed-Põhikool jätkas tegevust 9 klassilisena.
Koolis õppis 31.12.2012 seisuga 36 õpilast.
Lasteaiaosas on üks segarühm 22 lapsega.
Toetasime huvihariduse õpinguid 1 572 euroga.
Pöide Vallavalitsusele tasusime lasteaia koha eest 2 040 eurot,
Salme Vallavalitsuselt ostsime lasteaiateenust 683 euro eest.
Õpilaskoha eest üldhariduskoolis tasusime 24 863 eurot, sellest
Orissaare Vallavalitsusele 17 664 eurot,
Kuressaare Linnavalitsusele 4 714 eurot,
Pöide Vallavalitsusele 2 485 eurot,

Kavandatavad tegevused 2013 aastaks.

Kahtla Lasteaed- Põhikooli tegevus jätkub 9 klassilisena.
Remondime klassiruumi ja viime elektrisüsteemi nõuetega
vastavusse.
Lasteaia mänguväljakule valgustuse paigaldamine.
Kooli staadioni korrastamine.

Laimjala Vallavalitsuse raamatupidamise aastaaruanne

Bilanss eurodes

	<i>Lisa</i>	2012	2011
Varad			
<i>Käibevara</i>			
Raha ja pangakontod	2	54 004	32 182
Maksunõuded ja maksude ettemaksed	3	28 463	33 121
Muud nõuded ja ettemaksed	4	2 209	1 031
Varud	4	7 107	7 214
<i>Käibevara kokku</i>		91 783	73 548
<i>Põhivara</i>			
Finantsinvesteering	5	460	460
Kinnisvarainvesteeringud	5	7 740	7 870
Materiaalne põhivara	5	1 943 651	1 942 770
<i>Põhivara kokku</i>		1 951 851	1 951 100
Varad kokku		2 043 634	2 024 648
Kohustused			
<i>Lühiajalised kohustused</i>			
Võlad hankijatele		13 570	6 414
Võlad töövõtjatele		7 637	8 690
Saadud maksude ettemaksed	6	1 150	19 498
Muud kohustused ja saadud ettemaksed	3,6	10 863	6 424
Laenukohustused	6	15 954	5 897
<i>Lühiajalised kohustused kokku</i>		49 174	46 923
<i>Pikaajalised kohustused</i>			
Laenud nominaalväärtuses	6,7	55 904	12 739
<i>Pikaajalised kohustused kokku</i>		55 904	12 739
Kohustused kokku		105 078	59 662
Netovara			
<i>Akumuleeritud ülejääk</i>		1 936 000	1 962 430
<i>Reservid</i>		2 556	2 556
<i>Netovara kokku</i>		1 938 556	1 964 986
Kohustused ja netovara kokku		2 043 634	2 024 648

Tulemiaruanne

eurodes

	<i>Lisa</i>	2012	2011
Tegevustulud			
Maksud	3	353 749	343 924
Saadud toetused	8	229 761	294 651
Kaupade ja teenuste müük	8	55 882	23 214
Muud tulud	8	4 393	658
Tegevustulud kokku		643 785	662 447
Tegevuskulud			
Tööjõukulud	10		
Töötasukulud		-212 636	-206 820
Erisoodustused		-478	-455
Maksud ja sotsiaalkindlustusmaksed		-74 198	-71 959
<i>Kokku tööjõukulud</i>		<i>-287 312</i>	<i>-279 234</i>
Majandamiskulud	11	-219 534	-195 134
Antud toetused	9	-32 838	-40 927
Maksu- ja lõivukulud	11	-37 780	-23 545
Põhivara amortisatsioon	5	-92 057	-84 140
Tegevuskulud kokku		-669 521	-622 980
Tegevustulem		-25 736	39 467
Finantstulud ja -kulud			
Intressikulu		-857	-1 163
Finantstulu		42	35
Finantstulud ja -kulud kokku		-815	-1 128
Aruandeperioodi tulem		-26 551	38 339

Rahavoogude aruanne
eurodes

	<i>Lisa</i>	2012	2011
Rahavood põhitegevusest			
Tegevustulem		-25 736	39 467
Korrigeerimised			
Põhivara amortisatsioon	5	92 057	84 140
Käibemaksukulu põhivara soetuselt		13 626	525
Saadud sihtfinantseerimine põhivara soetuseks	8	-84 832	-114 551
Kasum/kahjum põhivara müügist		-3 950	0
Antud sihtfinantseerimine põhivara soetuseks	9	7 634	9 974
<i>Kokku korrigeeritud tegevustulem</i>		<i>-1 201</i>	<i>19 555</i>
Käibevarade netomuutus		3 587	106
Kohustuste netomuutus		-7 805	-406
Kokku rahavood põhitegevusest		-5 419	19 255
Rahavood investeerimistegevusest			
Tasutud materiaalse põhivara eest	5	-84 610	-141 393
Laekunud põhivara müügist	5	11 446	0
Laekunud sihtfinantseerimine põhivara soetuseks	5,8	55 632	114 551
Makstud sihtfinantseerimine põhivara soetuseks	9	-7 634	-9 974
Laekunud finantstulud	2	42	35
Rahavood investeerimistegevusest kokku		-25 124	-36 781
Rahavood finantseerimistegevusest			
Laekunud laenud	7	60 000	0
Tagasi makstud laenud	7	-6 778	-5 575
Makstud intressid	11	-857	-1 163
Rahavood finantseerimistegevusest kokku		52 365	-6 738
Puhas rahavoog		21 822	-24 264
Raha ja selle ekvivalendid perioodi algul	2	32 182	56 446
Raha ja selle ekvivalentide muutus		21 822	-24 264
Raha ja selle ekvivalendid perioodi lõpul	2	54 004	32 182

Laimjala Vallavalitsus
2012 aasta aastaaruanne

Omakapitali muutuste aruanne
eurodes

Saldo 31.12.2009	2 556	2 005 809	2 008 365
2010. aasta tulem		-81 733	-81 733
Saldo 31.12.2010	2 556	1 924 076	1 926 632
2011. aasta tulem		38 339	38 339
Põhivara ümberhindlus		15	15
Saldo 31.12.2011	2 556	1 962 430	1 964 986
Aruandeaasta tulem		-26 551	-26 551
Põhivara ümberhindlus		121	121
Saldo 31.12.2012	2 556	1 936 000	1 938 556

Eelarve täitmise aruanne
eurodes

Tunnus	Kirje nimetus	Esialgne eelarve	Lõplik eelarve	Eelarve täitmine
PÕHITEGEVUSE TULUD KOKKU		576 532	557 532	567 301
30	Maksutulud	338 000	352 695	358 492
3000	Füüsilise isiku tulumaks	304 000	321 695	326 942
3030	Maamaks	34 000	31 000	31 550
32	Tulud kaupade ja teenuste müügist	50 532	62 032	65 589
3500, 352	Saadavad toetused tegevuskuludeks	187 744	142 549	142 670
352.00.17.1	Tasandusfond (lg 1)	56 005	56 005	56 005
352.00.17.2	Toetusfond (lg 2)	79 813	79 813	79 813
3500, 352	Muud saadud toetused tegevuskuludeks	51 926	6 731	6 852
3825, 388	Muud tegevustulud	256	256	550
382540	S.h laekumine vee erikasutusest	256	256	465
3882	S.h saastetasud ja keskkonnale tekitatud kahju hüvitis	0		85
PÕHITEGEVUSE KULUD KOKKU		599 594	618 767	568 831
40, 41, 4500, 452	Antavad toetused tegevuskuludeks	34 236	34 236	25 124
413	Sotsiaalitoetused ja muud toetused füüsilistele isikutele	23 836	23 836	20 326
4500	Sihotstarbelised toetused tegevuskuludeks	5 500	5 500	4 057
452	Mittesihotstarbelised toetused	4 900	4 900	741
Muud tegevuskulud		565 358	584 531	543 707
50	Personalikulud	293 300	301 900	296 745
55	Majandamiskulud	268 862	279 435	242 570
60	Muud kulud	3 196	3 196	4 392
PÕHITEGEVUSE TULEM		-23 062	-61 235	-1 530
INVESTEERIMISTEGEVUS KOKKU		-63 223	-25 050	-29 870
381	Põhivara müük (+)	1 000	11 000	11 437
15	Põhivara soetus (-)	-75 592	-75 592	-82 066
3502	Põhivara soetuseks saadav sihtfinantseerimine(+)	41 592	50 592	49 208
4502	Põhivara soetuseks antav sihtfinantseerimine(-)	-27 473	-8 300	-7 634
382	Finantstulud (+)	250	250	42
65	Finantskulud (-)	-3 000	-3 000	-857
EELARVE TULEM (ÜLEJÄÄK (+) / PUUDUJÄÄK (-))		-86 285	-86 285	-31 400
FINANTSEERIMISTEGEVUS		54 103	54 103	53 222
20.5	Kohustuste võtmine (+)	60 000	60 000	60 000
20.6	Kohustuste tasumine (-)	-5 897	-5 897	-6 778
1001	LIKVIIDSETE VARADE MUUTUS (+ suurenemine, - vähenemine)	-32 182	-32 182	21 822

Laimjala Vallavalitsus
2012 aasta aastaaruanne

PÕHITEGEVUSE KULUDE JA INVESTEERIMISTEGEVUSE VÄLJAMINEKUTE JAOTUS TEGEVUSALADE JÄRGI		705 659	705 659	659 388
01	Üldised valitsussektori teenused	101 896	115 296	107 673
01111	Valla- ja linnavolikogu	7 100	7 100	6 906
01112	Valla- ja linnavalitsus	84 000	97 400	97 370
01114	Reservfond	3 196	3 196	
01600	Muud üldised valitsussektori teenused	4 600	4 600	2 540
01700	Valitsussektori võla teenindamine	3 000	3 000	857
03	Avalik kord ja julgeolek	320	320	320
03100	Politsei	320	320	320
04	Majandus	121 192	164 092	160 710
04210	Põllumajandus	20 000	20 000	19 328
04510	Maanteetransport (vallateede- ja tänavate korrashoid)	37 892	82 592	83 128
04740	Üldmajanduslikud arendusprojektid- territoriaalne planeerimine	1 300	1 300	
04900	Muu majandus (s h. majanduse haldamine)	52 000	29 000	27 315
	Ülalnimetatamata majanduse kulud kokku	10 000	31 200	30 939
05	Keskkonnakaitse	61 826	14 599	9 940
05100	Jäätmekäitlus (prügivedu)	6 300	6 300	5 123
05200	Heitveekäitlus			300
05400	Bioloogilise mitmekesisuse ja maastiku kaitse, haljastus	55 526	8 299	4 517
06	Elamu- ja kommunaalmajandus	26 351	28 551	22 442
06300	Veevarustus	19 851	19 851	14 365
06605	Muu elamu- ja kommunaalmajanduse tegevus	6 500	8 700	8 077
07	Tervishoid	320	320	176
07600	Muu tervishoid, sh. tervishoiu haldamine	320	320	176
08	Vabaalg, kultuur ja religioon	59 060	59 060	49 989
08102	Sportitegevus	400	400	179
08105	Laste muusika- ja kunstikoolid	3 900	3 200	1 572
08109	Vaba aja üritused	6 900	6 900	4 146
08201	Raamatukogud	16 000	16 000	14 445
08202	Rahva- ja kultuurimajad	22 000	23 660	23 815
08209	Seltsitegevus	960		
08300	Ringhäälingu- ja kirjastamisteenused	5 700	5 700	4 797
08400	Religiooni- ja muud ühiskonnateenused	3 200	3 200	1 035
09	Haridus	250 500	258 400	255 612
09110	Eelharidus (lasteaiad)	2 300	2 300	2 723
09210	Lasteaed-koolid	191 000	198 900	197 704
09212	Põhikoolid	2 700	2 700	2 698
09220	Gümnaasiumid	22 800	22 800	21 578
09221	Täiskasvanute gümnaasiumid	1 700	1 700	800
09600	Õpilasveo eriliinid	29 000	29 000	29 228
09601	Muud hariduse abiteenused	1 000	1 000	881
10	Sotsiaalne kaitse	84 194	65 021	52 526
10110	Haigete sotsiaalne kaitse			272
10120	Puuetega inimeste sotsiaalhoolekande asutused	4 300	4 300	1 985
10121	Muu puuetega inimeste sotsiaalne kaitse	13 000	13 000	9 178
10200	Eakate sotsiaalhoolekande asutused	640	640	63
10201	Muu eakate sotsiaalne kaitse			330

Laimjala Vallavalitsus
2012 aasta aastaaruanne

10402	Muu perekondade ja laste sotsiaalne kaitse	13 000	13 000	11 769
10701	Riiklik toimetulekutoetus	5 836	5 836	5 836
10702	Muu sotsiaalsete riskirühmade kaitse			600
10900	Muu sotsiaalne kaitse, sh. sotsiaalse kaitse haldus	28 245	28 245	22 493
	Ülalnimetamata sotsiaalse kaitse kulud kokku	19 173		
MUUD NÄITAJAD		Aasta alguse seisuga	Aasta alguse seisuga	Perioodi lõpu seisuga
	Võlakohustused	18 636	18 636	71 858
	Vaba jääk ehk likviidsed varad	32 182	32 182	54 004

Eelarve täitmise aruanne on koostatud kassapõhisel printsiibil ning see ei ole teiste finantsaruannetega võrreldav (vt. ka lisa 1).

Lisa 1 Raamatupidamise aastaaruande koostamisel kasutatud arvestusmeetodid ja hindamisalused.

Käesolev raamatupidamise aastaaruanne on koostatud vastavuses Eesti hea raamatupidamistavaga. Eesti hea raamatupidamistava tugineb rahvusvaheliselt tunnustatud arvestuse ja aruandluse põhimõtetele. Selle põhinõuded on kehtestatud raamatupidamise seaduses, mida täiendavad Raamatupidamise Toimkonna poolt välja antud juhendid ning riigi raamatupidamise üldeeskiri.

Vallavalitsus rakendas alates 01.01.2012 RTJ-d, mis on kohustuslikud alates 01.01.2013 algavatele majandusaastatele. Uute juhendite rakendamine ei toonud kaasa muudatusi raamatupidamise arvestuses.

Raamatupidamise aastaaruanne on koostatud eurodes.

Raamatupidamise aastaaruanne on koostatud lähtudes soetusmaksumuse printsiibist v.a. juhtudel mida on kirjeldatud alljärgnevas arvestuspõhimõtetes.

Raamatupidamise aastaaruande põhjaruanded ja lisad on koostatud tekkepõhise arvestusprintsiibi alusel, väljaarvatud eelarve täitmise aruanne, mille arvestust peetakse kassapõhise arvestusprintsiibi alusel. Laimjala Vallavalitsuse raamatupidamine on tsentraliseeritud.

Bilansipäevajärgsed sündmused

Raamatupidamise aastaaruandes kajastuvad olulised vara ja kohustuste hindamist mõjutavad asjaolud, mis ilmsid bilansikuupäeva ja aruande koostamispäeva vahemikul, kuid on seotud aruandeperioodil või varasematel perioodidel toimunud tehingutega.

Bilansipäevajärgsed sündmused, mida ei ole varade ja kohustuste hindamisel arvesse võetud, kuid mis võivad oluliselt mõjutada järgmise aruandeaasta tulemust, avalikustatakse raamatupidamise aastaaruande lisades.

Finantsinvesteeringud

Lühiajaliste finantsinvesteeringutena kajastatakse turuväärtuses likviidsuse tagamiseks hoitavaid rahaturu- ja intressifondide aktsiaid ja osakuid ning lühiajalise kauplemise eesmärgil hoitavaid võlakirju. Muude pikaajaliste finants-investeeringutena kajastatakse aktsiaid ja osi, millest aruandekohustuslane omab alla 20%. Nimetatud pikaajalisi finantsinvesteeringuid on tehtud avalikku sektorisse kuuluvasse äriühingusse koostöös teiste kohalike omavalitsuste üksustega ning neid kajastatakse soetusmaksumuses. See hinnatakse alla, kui osaluse objekti omakapitalist aruandekohustuslasele kuuluv osa on langenud allapoole osaluse bilansilisest väärtusest. Kajastatud allahindlused taastatakse järgmistel perioodidel, kuid mitte kõrgemale soetusmaksumusest.

Varade ja kohustuste jaotus lühi- ja pikaajalisteks

Varad ja kohustused on bilansis jaotatud lühi- ja pikaajalisteks lähtudes sellest, kas vara või kohustuse eeldatav valdamine kestab kuni ühe aasta või kauem, arvestatuna bilansikuupäevast. Lühiajalisi varasid nimetatakse käibevaraks ning pikaajalisi varasid nimetatakse põhivaraks.

Käibevarana kajastatakse raha ja ekvivalente, mille kasutus ei ole piiratud; varasid, mis eeldatavasti realiseeritakse tavapärase tegevuse käigus; varasid, mida hoitakse müügiks ja mida tõenäoliselt suudetakse realiseerida lähema 12 kuu jooksul bilansipäevast.

Kõiki ülejäänud varasid kajastatakse põhivarana.

Kõiki aruandeperioodil tekkinud kohustusi kajastatakse aruandeperioodi bilansis. Laenukohustusi kajastatakse tulenevalt nende järelejäänud tähtajast lühi- ja pikaajaliste osadena. Laenukohustusena kajastatakse bilansis kõik finantseerimistegevuse tulemusena tekkinud võlakohustused, millega kaasneb intressikulu või muu sellelaadne kulu.

Lühiajalise kohustusena kajastatakse kohustust, kui see tõenäoliselt tasutakse tavapärase tsükli jooksul või selle maksetähtaeg on 12 kuu jooksul alates bilansipäevast.

Kõiki muid kohustusi kajastatakse pikaajaliste kohustustena.

Raha ja ekviavlendid

Bilansis kajastatakse raha ja pangakontode kirjel kassas olevat sularaha ja pangakontode jääke, tuuakse välja pangakontode intressitulu.

Välisvaluutas toimunud tehingute kajastamine

Välisvaluutas fikseeritud tehingute kajastamisel on aluseks võetud tehingu toimumise päeval ametlikult kehtinud Euroopa Keskpanga valuutakursid.

Välisvaluutatehingutest saadud kahjum on tulemiaruanDES kajastatud perioodi kuluna.

Nõuded

Nõudeid kajastatakse bilansis nõudeõiguse tekkimise momendil ning hinnatakse lähtuvalt tõenäoliselt laekuvatest summadest. Võimaluse korral hinnatakse iga konkreetse kliendi laekumata nõudeid eraldi, arvestades teadaolevat informatsiooni kliendi maksevõime kohta. Ebatõenäoliselt laekuvad nõuded kajastatakse bilansis tõenäoliselt laekuva summani alla hinnatuna. Aruandeperioodil laekuvaid, kuid varasematel perioodidel kuludesse kantud nõudeid kajastatakse aruandeperioodil ebatõenäoliste nõuete kulu vähendusena.

Nõue loetakse lootusetuks kui juhtkonna hinnangul puuduvad võimalused nõude kogumiseks. Lootusetud nõuded on bilansist välja kantud.

Varud

Varudena on kajastatud valmistoodang (purustatud kruus). Varud võetakse arvele soetusmaksumuses, mis koosneb ostuhinnast (v.a käibemaks, mis kajastatakse soetamisel kuluna) ja muudest soetamisega seotud otsestest kuludest.

Varud hinnatakse alla eeldatavale neto realiseerimismaksumusele, kui see on madalam nende soetusmaksumusest.

Kasutatakse kaalutud keskmise arvestusmeetodit.

Kulude arvestus

Kulusid kajastatakse tekkepõhiselt. Põhivara või varude soetamisel tasutud mittetagastatavad maksud ja lõivud, sh käibemaks, mida ei saa arvata sisendkäibemaksuks, on kajastatud soetamishetkel kuluna tulemiaruanDE kirjel Muud tegevuskulud. Arendusväljaminekud kajastatakse tekkimise momendil kuluna.

Alates 15.juulist 2008.aastast on Laimjala Vallavalitsus registreeritud käibemaksukohustuslasena järgnevate teenuste osas: purustatud kruusa müük, internetiühenduse teenuse vahendamine, transporditeenus, vee- ja kanalisatsiooniteenus müük. Loetletud

teenuste müümisel lisame käibemaksu ja teenuse osutamiseks tehtud kulutustelt arvestame sisendkäibemaksu.

Tulude arvestus

Kogutud maksude ning loodusvarade kasutamise ja saastetasude tulu võetakse arvele tekkepõhiselt vastavalt Maksu- ja Tolliameti ja Keskkonnaministeeriumi poolt esitatud teatistele. Lõivutulu kajastatakse lõivuga maksustatud toimingu päeval. Toodete, kaupade ja põhivara müügist saadud tulu kajastatakse siis, kui kõik olulised omandiga seotus riskid on läinud üle ostjale ning müügitulu ja tehinguga seotud kulu on usaldusväärselt määratav.

Tulu teenuste müügist kajastatakse teenuse osutamisel, lähtudes valmidusastme meetodist.

Renditud varad

Kapitalirendina käsitletakse rendilepingut, mille puhul kõik olulised vara omandiga seonduvad riskid ja hüved kanduvad üle rentnikule; Muud rendilepingud kajastatakse kasutusrendina..

Kapitalirenti kajastatakse bilansis vara ja kohustusena renditud vara õiglasel väärtuses või rendimakse miinimumsumma nüüdisväärtuses, juhul kui see on madalam. Kapitalirendi tingimustel renditud varasid amortiseeritakse sarnaselt omandatud põhivaraga, välja arvatud juhul, kui ei eksisteeri piisavat kindlust, kas rentnik omab rendiperioodi lõpuks vara omandiõiguse - sellisel juhul amortiseeritakse vara kas rendiperioodi jooksul või kasuliku eluea jooksul, olenevalt sellest, kumb on lühem. Kapitalirendi maksed jagatakse kohustust vähendavateks põhiosa tagasimakseteks ning intressikuluks.

Kasutusrendi maksed kajastatakse kuluna ühtlaselt rendiperioodi jooksul.

Kassareserv

Kassareserv on moodustatud volikogu otsusega akumuleeritud tulemist eesmärgiga tagada vallavalitsuse likviidsus. See väljendab ühtlasi likviidse rahana hoidmisele kuuluvat summat, mida võib kasutada aruandeaasta kestel laekumiste viibimisel eelarveliste kulud katmiseks, kuid see tuleb vähemalt aruandeaasta lõpuks rahana taastada.

Sihtfinantseerimine

Sihtfinantseerimisena kajastatakse sihtotstarbeliselt antud ja teatud tingimustega seotud toetusi. Sihtfinantseerimist ei kajastata tuluna või kuluna enne, kui toetuse saaja on teinud kulutused, milleks sihtfinantseerimine oli ette nähtud, ning eksisteerib piisav kindlus, et sihtfinantseerimine leiab aset.

Saadud sihtfinantseerimise kajastamisel rakendatakse brutomeetodit, mille järgi kajastatakse nii saadud sihtfinantseerimist kui ka selle arvel tehtud kulusid või põhivara soetust mõlemaid eraldi.

Tegevuskulude sihtfinantseerimise kajastamisel lähtutakse tulude ja kulude vastavuse printsiibist ning tulu sihtfinantseerimisest kajastatakse proportsionaalselt sellega seonduvate kuludega.

Sihtfinantseerimise korral põhivara soetamiseks võetakse vara bilansis arvele tema soetusmaksumuses, saadud sihtfinantseerimine aga kajastatakse samal ajal tuluna.

Kinnisvarainvesteeringud

Kinnisvarainvesteeringutena kajastatakse selliseid kinnisvaraobjekte (maa, hooned ja rajatised), mida hoitakse väljarentimise või turuväärtuse tõusmise eesmärgil ja mida ükski teine avaliku sektori üksus ei kasuta oma põhitegevuses.

Kinnisvarainvesteeringuid kajastatakse soetusmaksumuse meetodil (soetusmaksumuses, millest on maha arvatud kogunenud kulum ja võimalikud allahindlused) analoogselt materiaalse põhivara kajastamisele.

Materiaalne põhivara

Materiaalseks põhivaraks loetakse varasid, mida kasutatakse hinnanguliselt pikema perioodi jooksul kui üks aasta ja mille soetusmaksumus on alates 2000 eurost ilma käibemaksuta (kuni 31.12.2010 soetatud varade korral alates 1917 eurost).

Väiksema soetusmaksumusega varade ostuhind kajastatakse üldjuhul perioodi kuluna ja arvestust peetakse bilansiväliselt.

Põhivara soetusmaksumusse arvatakse kulutused, mis on vajalikud selle kasutuselevõtmiseks, v.a. põhivara soetusega kaasnevad maksud ja lõivud, laenu-, koolitus- ja lähetuskulud, mis kajastatakse kuluna.

Põhivara kajastatakse soetusmaksumuses, millest on maha arvatud akumulieeritud kulum ja võimalikud väärtuse langusest tulenevad allahindlused. Kulumi arvestamisel kasutatakse lineaarset meetodit.

Põhivara võetakse arvele kogumina ainult juhul, kui kogum moodustab ühesuguse kasutusega terviku ja kogumi soetusmaksumus kokku on 2000 eurot ilma käibemaksuta. Kui ühe ja sama vara komponentidel on erinevad kasutusead, võetakse komponendid eraldi varadena arvele (komponentide summaarne soetusmaksumus algab vähemalt põhivara kapitaliseerimise alampiirist ilma käibemaksuta). Varade soetamiseks ei kapitaliseerita võetud laenude kulu (sh intressikulu). Kui põhivara valmistatakse oma jõududega, kapitaliseeritakse akti alusel ka vara valmimisega seotud töötajate ja teenistujate põhivara valmimise aja eest makstud palk ja sellelt arvestatud maksukulu; vara valmimiseks kasutatud materjalid; vara valmimisega või asukohta toimetamisega otseselt seotud transpordikulud.

Parendusega seotud kulutused lisatakse materiaalse põhivara soetusmaksumusse ainult juhul, kui need pikendavad vara kasulikku tööiga ning tõstavad vara kvaliteeti ja kulutuste maksumus on vähemalt 2000 eurot ilma käibemaksuta. Jooksva hoolduse ja remondiga kaasnevad kulutused kajastatakse kulude tekkimisel aruandeperioodi kuludes. Vara olulise osa väljavahetamisega kantakse väljavahetatud osa hinnanguline esialgne soetusmaksumus ja sellele vastav kogunenud kulum põhivara arvelt maha. Parenduse lisamisel soetusmaksumusele hinnatakse võimalikku vara järelejäänud eluea pikenemist ning olulise muutuse korral korrigeeritakse amortisatsiooninormi.

Põhivara soetusmaksumus amortiseeritakse kuluks hinnangulise kasuliku eluea jooksul. Maad ja kunstiväärtusi ei amortiseerita, kuna nende väärtus aja jooksul ei vähene.

Kulumi norm määratakse igale põhivara objektile eraldi, sõltuvalt selle kasulikust elueast. Uute varade puhul lähtutakse järgnevast vahemikust:

Põhivara liik	Eeldatav kasulik eluiga aastates	Amortisatsiooni norm protsentides
Hooned	20 – 50 a	2-5%
Rajatised	10 – 40 a	2,5 -10%
Masinad ja seadmed	5 – 10 a	10-20%
Inventar	2 – 10 a	10-50%
Arvutustehnika	2 – 3 a	33-50%

Põhivara väärtuse languse korral(osaline või täielik hävimine, lammutamine, demonteerimine, kadumine, kahjustumine) viiakse läbi allahindlus. Allahindlus kajastatakse koos amortisatsiooniga. Allahindluse korral koostatakse allahindluse akt, mille kinnitab tegevjuhtkond.

Ümberhindlus

2005 aastal toimus põhivara ümberhindlus varadele, mis olid soetatud enne 1995 aastat ja millel puudus õiglase väärtus. Ümberhindamisel kajastati jääkasendusmaksumuse meetodit. Ümberhindluse viis läbi Laimjala Vallavalitsuse poolt moodustatud komisjon. Ümberhindluse akti kinnitasid Laimjala Vallavalitsus ja Laimjala Vallavolikogu.

Seoses maareformi kestmisega on ümberhindluste kajastamist jätkatud ka peale 2005.a, võttes arvele aruandeperioodil mõõdistatud ja maakatastrisse kantud maad. Samuti võetakse ümberhindlusena jätkuvalt arvele aruandeperioodil omandatud peremehetut vara, mis on saadud seoses pärijate puudumisega.

Varade ümberhindamiseks kasutatakse eelisjärjekorras turuhinda. Objektide korral, millel turuhind puudub, kasutatakse õiglase väärtuse määramiseks jääkasendusmaksumuse meetodit. Maa arvelevõtmiseks kasutatakse maksustamishinda, kui turuhind pole teada.

Turuhinna puudumise korral on teistelt avaliku sektori üksustelt saadud põhivara lubatud erandjuhul võtta arvele ka üleandja jääkmaksumuses (riigi raamatupidamise üldeeskiri § 18).

Lähtudes rahandusministri määrusest 28.12.2009 nr.71 ja vastavalt Riigi raamatupidamise üldeeskirja §58 lõige 6-le toimus 2010 aastal põhivara mahakandmine, mille soetusmaksumus jäi alla 1917 euro.

Immateriaalne põhivara

Immateriaalse põhivarana kajastatakse füüsilise substantsita vara kasuliku elueaga üle aasta ja soetusmaksumusega alates 2000 eurost (kuni 31.12.2010soetatud varade korral alates 1917 eurost käibemaksuta). Immateriaalset põhivara kajastatakse soetusmaksumuses, millest on maha arvatud akumulieeritud kulum ja võimalikud väärtuse langusest tulenevad allahindlused. Immateriaalse põhivara amortiseerimisel kasutatakse lineaarset meetodit ja amortisatsioonimäärad uutele varadele aastas on järgmised:

Põhivara liik	Eeldatav kasulik eluiga aastates	Amortisatsiooni norm protsentides
Immateriaalne põhivara	2 – 10a	10-50%

Põhivara kantakse maha (bilansist välja), kui vara enam ei eksisteeri (on hävitatud või hävinud, kadunud vms) või põhivara mahakandmise otsuse alusel enne selle utiliseerimist või hävimist. Põhivara mahakandmine toimub kooskõlas Laimjala valla vallavara eeskirjaga.

Vara mahakandmisel kantakse põhivara jääkmaksumus kuluks amortisatsioonina.

Uurimis- ja arenguväljaminekud on kajastatud tekkimisel kuluna.

Seotud osapooled

Seotud osapoolteks loetakse Laimjala valla volikogu ja valitsuse liikmed ning asutuste juhid, kellele on antud õigus iseseisvalt lepinguid sõlmida, kõigi eelpool loetletud

tegev- ja kõrgema juhtkonna liikmete lähedased pereliikmed, samuti ka nende valitseva ja olulise mõju all olevad sihtasutused, mittetulundusühingud ja äriühingud.

Tehingud seotud osapooltega on toimunud normaalsetel turutingimustel ja seaduses sätestatud tingimustel. Tehingud seotud osapooltega on avaldatud lisas nr. 12.

Eelarve täitmise aruanne

Eelarve täitmise aruanne on koostatud kassapõhiselt, mistõttu selle andmeid ei ole võimalik võrrelda tekkepõhistes aruannetes kajastatud andmetega. Lisaks kassapõhisest printsiibist tulenevatele ajalistele erinevustele on selles kasutusel veel järgmised olulised erinevad arvestuspõhimõtted:

- 1) põhivara soetamisel tasutud summad kajastatakse eelarve täitmisel kuluna ning põhivara müügist laekunud summad tuluna, amortisatsiooni ja muid põhivaradega tehtud mitterahalisi tehinguid eelarve täitmise aruandes ei kajastata;
- 2) kaupade ja teenuste ning põhivarade soetamisel lisanduv käibemaks, mida ei saa arvata sisendkäibemaksuks, on eelarve täitmise aruandes kajastatud vastavate kaupade, teenuste ja põhivara soetamise kuluna (tekkepõhises aruandes eraldi tulemiaruaruande real Muud tegevuskulud).

Lisa 2 Raha ja selle ekvivalendid
eurodes

Kirjel Raha ja pangakontod on kajastatud raha jääk pankades avatud arvelduskontodel

	31.12.2012	31.12.2011
Arvelduskontodel	52 316	32 036
Kassas	1 688	146
Kokku	54 004	32 182
Rahalt teenitud intressitulu	42	35

Lisa 3 Maksud, lõivud, trahvid
eurodes

A) Maksu-, lõivu- ja trahvinõuded ja maksukohustused

	Lühiajalised nõuded		Lühiajalised kohustused	
	31.12.2012	31.12.2011	31.12.2012	31.12.2011
Maksud				
Tulumaks	28 404	32 956	2 790	5 712
Maamaks				959
Sotsiaalmaks			6 148	10 963
Töötuskindlustusmaksed			760	1 380
Kogumispensionimaksed			242	267
Käibemaksu kohustus			48	74
Erisoodustuste ja ettevõtja tulumaksu kohustus			32	31
Kokku maksud	28 404	32 956	10 020	19 386
Loodusressursside kasutamise ja saastetasud	59	165	172	112
Kokku maksud, lõivud, trahvid	28 463	33 121	10 192	19 498

B) Maksu-, lõiv- ja trahvikulud

	Tulud	
	31.12.2012	31.12.2011
Maksud	353 749	343 924
Tulumaks	322 390	312 108
Maamaks	31 359	31 816
Lõivud (vt. lisa 8)	2 547	4 831
Loodusressursside kasutamise ja saastetasud (vt. lisa 8)	443	658
Tasud vee erikasutusest	371	320
Saastetasud	72	338
Kokku maksud, lõivud, hüvitised	356 739	349 413

Tulu- ja maamaksu kogub Maksu- ja Tolliamet. Aruandeperioodi lõpuks deklareeritud, kuid üle kandmata maksutulu on kajastatud vastavalt Maksu- ja Tolliametist saadud teatistele.

Tähtajaks tasumata maksunõuetelt kogub Maksu- ja Tolliamet intresse ning kannab üle kohalikule omavalitsusele. Tulu loodusressursside kasutamisest kogub ja annab edasi Maksu- ja Tolliamet. Tulu vee-erikasutusest ja saastetasu nõue on kajastatud vastavalt Maksu- ja Tolliametilt saadud teatisele.

Lisa 4 Muud nõuded , ettemaksed ja varud
eurodes

	Lühiajaline osa	
	31.12.2012	31.12.2011
Nõuded ostjate vastu	1 337	1 000
Üksikisikud	1 045	715
Põide Vallavalitsus	259	196
OÜ Saare KEK	15	15
Rookopli OÜ	12	0
MTÜ Laidunina Tuletorni Ühing	6	6
MTÜ Saarte Jahimeeste Selts	0	68
Maksude ettemaksed	729	0
Ettemaksukontode jäägid	729	0
Ettemakstud tulevaste perioodide kulud	143	31
OÜ Väinamere Liinid	143	31
Muud nõuded ja ettemaksed kokku	2 209	1 031

Varud	7 107	7 214
Valmistoodang (purustatud kruus)	7 107	7 214

Lisa 5 Kinnisvarainvesteeringud, materiaalne ja immateriaalne põhivara, finantsinvesteering

eurodes

A) Kinnisvarainvesteering

	Kinnisvara- investeeringud
Soetusmaksumus perioodi alguses	8 913
Akumuleeritud kulum perioodi alg.	-1 043
Jääkväärtus perioodi alguses	7 870
Aruandeperioodi liikumised	
Soetused ja parendused	
Mahakandmine	
Mahakandmine jääkväärtuses	
Kulum ja allahindlus	-130
Amortisatsiooni mahakandmine	
Soetusmaksumus perioodi lõpus	8 913
Akumuleeritud kulum perioodi lõpus	-1 173
Jääkväärtus perioodi lõpus	7 740

B) Materiaalne põhivara

	Maa	Hooned ja rajatised	Masinad ja seadmed	Muu põhivara	Lõpetamata tööd ja ettemaksed	Kokku
Soetusmaksumus perioodi alguses	4 106	2 328 887	15 342	11 442	3 426	2 363 203
Akumuleeritud kulum perioodi alg.	0	-404 821	-14 403	-1 209	0	-420 433
Jääkväärtus perioodi alguses	4 106	1 924 066	939	10 233	3 426	1 942 770
Aruandeperioodi liikumised						
Soetused ja parendused			7 496		63 488	70 984
Ümberklassifitseerimine	1 622	52 940			-54 562	0
Ümberhindlus	121					121
Saadud mitterahaline sihtfinantseerimine			29 200			
Müüdnud vara jääkväärtuses			-7 496			-7 496
Kulum ja allahindlus		-84 916	-6 431	-581		-91 928
Amortisatsiooni mahakandmine						0
Soetusmaksumus perioodi lõpus	5 849	2 381 827	44 542	11 442	12 352	2 456 012
Akumuleeritud kulum perioodi lõpus	0	-489 737	-20 834	-1 790	0	-512 361
Jääkväärtus perioodi lõpus	5 849	1 892 090	23 708	9 652	12 352	1 943 651

C) Finantsinvesteeringud

Bilansikirjel "finantsinvesteeringud" kajastame osalust Maasi Jäätmehoolduse OÜ-s. Osa suurus on 460 eurot, mis moodustab kogu kapitalist 8,7%.

Rahavoogude aruandes kajastub materiaalse põhivara eest tasutud summana 84 610 eurot, mis tuleneb järgmistest summadest:

- 1) aruandeaasta soetuse summa 70 984 eurot,
- 2) käibemaksukulu aruandeaasta soetuselt 13 626 eurot (vt ka lisa 11)

Aruandeaastal võeti ümberhindlusena arvele varem maakatastrisse kandmata maad summas 121 eurot, mis hinnati maa maksustamishinnas.

Soetused võeti arvele 01.01.2005 alates 1 917 eurost ilma käibemaksuta, alates 2011 aastast 2 000 eurost ilma käibemaksuta.

Kinnisvarainvesteeringuid jääkväärtusega 4 567 eurot hoitakse müügi eesmärgil. Kinnisvarainvesteeringuid jääkväärtusega 3 173 eurot on väljarenditud MTÜ Laidunina Tuletorni Ühingule. Kinnisvarainvesteeringuid kajastatakse bilansis soetusmaksumuse meetodil. Lõpetamata tööde ja ettemaksete kontole on kapitaliseeritud maksed veel arvele võtmata põhivara eest.

Lisa 6 Lühiajalised ja pikaajalise kohustused
eurodes

A) Maksuvõlad ja saadud maksude ettemaksed

	31.12.2012	31.12.2011
Sotsiaalmaksukohustus	6 148	10 963
Üksikisiku tulumaksu kohustus	2 790	5 712
Töötuskindlustusmakse kohustus	760	1 380
Kogumispensioni makse kohustus	242	267
Loodusressursside kasutamise ja saastetasude kohustus	172	112
Käibemaksu kohustus	48	74
Erisoodustuste ja ettevõtja tulumaksu kohustus	32	31
Maamaksu ettemaksed	1 150	959
Kokku	11 342	19 498

B) Sihtfinantseerimiseks saadud vahendid

Ettevõtluse Arendamise Sihtasutus	0	6 424
Saare Maavalitsus	371	0
Eesti Kooriühing	300	0
Kokku	671	6 424

C) Laenukohustused

Laenukohustuste lühiajaline osa	15 954	5 897
Laenukohustuste pikaajaline osa	55 904	12 739
Kokku	71 858	18 636

Lisa 7 Laenukohustused

eurodes

	Järelejäänud tähtajaga						Kokku
	Kuni 1 a	1-2 a	2-3 a	3-4 a	4-5 a	Üle 5 a	
Jääk seisuga 31.12.2011							
Pangalaenud	5 897	6 191	6 548	0	0	0	18 636
Jääk seisuga 31.12.2012							
Pangalaenud	15 954	16 468	10 191	10 414	10 643	8 188	71 858

Informatsioon laenulepingute kohta

Laenu andja	Lõpp-tähtaeg	Intressi määr	Alus-valuuta	Jääk		Intressikulu	
				31.12.2012	31.12.2011	2012	2011
Swedbank leping nr 09-104017-JI	30.12.2014	Euro 6 kuu EURIBOR +3,800%	EUR	12 741	18 636	829	1 163

Informatsioon laenulepingute kohta

Laenu andja	Lõpp-tähtaeg	Intressi määr	Alus-valuuta	Jääk		Intressikulu	
				31.12.2012	31.12.2011	2012	2011
Swedbank leping nr 12-060558-JI	28.09.2018	Euro 6 kuu EURIBOR +1,690%	EUR	59 117	0	28	0

Laimjala Vallavalitsuse laen nr.09-104017-JI on võetud Muhu- ja Ida- Saaremaa vanurite hooldekodu rajamiseks. 2009 aastal finantseerisime ehitust 7 392 eurot. 2010 aastal oli lepingujärgne kohustus tasuda Muhu Vallavalitsusele 22 tuhat eurot, sellest tasusime 8 870 eurot. Ehitustegevuse peatamise tõttu edasisi makseid ei toimunud. 2011 aastal oli lepingujärgne kohustus tasuda Muhu Vallavalitsusele 22 tuhat eurot, kuid ehitustegevus seisis jätkuvalt ja makseid ei toimunud. 2012 aastal toimusid projektimuudatused ja korraldati uus hankemenetlus. 2012 aastal oli lepingujärgne kohustus tasuda Muhu Vallale 48 737 eurot, mis jäi eelpool nimetatud põhjustel tasumata.

Laimjala Vallavalitsuse aruandeaastal võetud laen nr.12-060558-JI on planeeritud tänavavalgustuse ja rahvamaja kõnnitee rajamiseks.

Lisa 8 Tegevustulud (saadud toetused, kaupade ja teenuste müük ning muud tulud)

eurodes

A) Saadud toetused

	31.12.2012	31.12.2011
Saadud sihtfinantseerimine põhivara soetuseks, renoveerimiseks, vahendamiseks		
Majandus- ja Kommunikatsiooniministeeriumilt teede renoveerimiseks	39 592	0
Sotsiaalministeeriumilt elektriauto mitterahaline üleandmine	29 200	0
Siseministeeriumilt rahvamaja kõnnitee rajamiseks	11 000	0
EAS-ilt Hajaasustuse veeprogramm- elanikkonnale põhivara soetuse vahendamine	5 040	4 987
SA Keskkonnainvesteeringute keskus	0	109 564
Kokku tulemiaruanDES kajastatud sihtfinantseerimine põhivara soetuseks	84 832	114 551
Saadud sihtfinantseerimine tegevuskuludeks		
SA Kredexilt elektriauto tavaladaja ja selle paigaldamine	1 852	0
Saare Maavalitsus	1 484	1 855
Tiigrihüppe SA	1 267	958
Kohalike omavalitsuste vahelised toetused avalike raamatukogu. raamatute soetamiseks	1 078	1 102
Rahandusministeeriumilt õppelaenu kustutamiseks	806	766
Põllumajandusministeeriumilt PRIA koolipiim, koolipuuvili	779	658
Kultuuriministeeriumilt raamatukogu mööbli soetamiseks	650	0
SA Keskkonnainvesteeringute keskus	635	0
Muudelt residentidelt	500	260
Saaremaa Omavalitsuste Liit	60	33
Majandus- ja Kommunikatsiooniministeeriumilt teede renoveerimiseks	0	28 606
Kokku laekunud aruandeperioodil tegevuskulude sihtfinantseerimiseks	9 111	34 238
Saadud mittesihotstarbelised toetused		
Riigieelarvest	135 818	145 862
Kokku mittesihotstarbeline finantseerimine	135 818	145 862

Kokku saadud toetused	229 761	294 651
B) Kaupade ja teenuste müük		
Tulu kaevandamisest	33 722	2 750
Tulu elamu- ja kommunaaltegevusest	7 227	5 312
Tulu vee ja kanalisatsiooniteenusest	6 938	5 196
Muu tulu elamu- ja kommunaaltegevusest	264	84
Kinnisvarainvesteeringute üür ja rent	25	32
Tulu haridusasutuste majandustegevusest	5 956	4 133
Kahtla Lasteaed- Põhikooli kohamaks	5 124	2 995
Lasteaia õppemaks	448	435
Tasu toitlustamiskulude eest	336	345
Kooli töövihikute eest	48	28
Muu tulu haridusalasest tegevusest	0	330
Tulu transporditeenusest	2 886	3 060
Riigilõivud	2 547	4 831
Ehitusregistri toimingud	2 489	4 754
Majandusregistri toimingud	58	77
Tulu kultuurialasest tegevusest	772	8
Muu tulu kulutuuri- ja kunstialasest tegevusest	10	8
Peopiletid	762	0
Üüri ja renditulud	491	571
Tulu sotsiaalalialasest tegevusest	157	201
Muud tulud sotsiaalalialasest tegevusest	157	201
Muu toodete ja teenuste müük	2 124	2 348
Kokku kaupade ja teenuste müügist	55 882	23 214
C) Saadud muud tulud		
Kasum/kahjum varude müügist	3 950	0
Tulud loodusressursside kasutamisest	443	658
Tasu vee erikasutusest	371	320
Saastetasu olmejäätmete keskkonda viimise eest	72	338
Kokku kaupade ja teenuste müügist	4 393	658

Riigieelarvest saadud maksed tasandusfondi eraldati järgmisteks tegevusteks: hariduskulude katmiseks 68 418 eurot; koolilõunaks 4 914 eurot; toetusteks (toimetulektoetuseks ja sotsiaalteenuste arendamiseks) 6 459 eurot.

Sündide ja surmade registreerimise korraldamise toetuseks 22 eurot.

Üldisesse fondi kohalike omavalitsuste maksulaekumiste erinevuste tasandamiseks 56 005 eurot. Aruandeperioodil laekus riigieelarvest nimetatud toetusi kogusummas 135 818 eurot.

31. detsembril 2012.aastal puuduvad nõuded, ettemaksed ja sihtfinantseerimise kohustused saadud toetuste osas.

Lisa 9 Antud toetused
eurodes

	31.12.2012	31.12.2011
A) Sotsiaaltoetused	20 326	24 321
Toimetulekutoetused	5 836	6 222
Õppetoetused	5 572	5 450
Peretoetused	5 044	5 248
Muud sotsiaalabitoetused	2 322	2 689
Toetused puuetega inimestele ja nende hooldajatele	1 552	2 944
Erijuhtudel riigi poolt makstav sotsiaalmaks	0	1 468
Preemiad ja stipendiumid	0	300
B) Tegevuskulude sihtfinantseerimine	2 508	3 734
Maasi Jäätmehoolduse OÜ	1 286	1 649
Saaremaa Omavalitsuste Liit	961	967
Saaremaa Saarte Mängude Assotsiatsioon	190	320
Orissaare Vallavalitsus	71	0
MTÜ Pöide Spordiselts	0	600
MTÜ Saarekülade Selts	0	128
MTÜ Laimjala Arenguselts	0	70
C) Sihtfinantseerimine põhivara soetuseks	7 634	9 974
Kodumaise sihtfinantseerimise põhivara soetuseks elanikkonnale Hajaasustuse veeprogrammi raames.	1 463	4 987
Kodumaise sihtfinantseerimise vahendamine põhivara soetuseks elanikkonnale Hajaasustuse veeprogrammi raames.	5 040	4 987
MTÜ Saaremaa Omavalitsuste Liit	1 131	0
D) Muud toetused	2 370	2 898
Liikmemaksud		
MTÜ Saaremaa Omavalitsuste Liit	1 629	1 843
Eesti Maaomavalitsuste Liit	721	704
Eesti Valla- ja Linnasekretäride Seltsi Saaremaa osakond	20	0
MTÜ Saarte Koostöökogu	0	351
Toetused kokku	32 838	40 927

Lisa 10 Tööjõukulud
Töötasukulud
eurodes

Tegevusvaldkond	2012		2011	
	Töötajate arv	Töötasukulud	Töötajate arv	Töötasukulud
Haridus	17,29	102 326	17,12	97 062
Üldised valitsussektori teenused	4,64	52 220	4,56	49 355
Majandus	2,74	25 337	2,76	24 317
Vaba aeg, kultuur	3,13	16 166	3,09	16 756
Sotsiaalne kaitse	1,00	10 920	1,21	13 665
Elamu- ja kommunaalmajandus	1,29	4 710	1,34	4 659
Keskkonnakaitse	0,19	719	0,24	813
Avalik kord ja julgeolek	0,06	238	0,05	193
Kokku töötajate arv ja töötasukulud	30,34	212 636	30,37	206 820

Töötajate arvuna on esitatud keskmine töötajate arv taandatud täistööajale. Ajutiste töölepingute korral ei ole töötajate arv leitud. Ajutise töölepingu alusel arvestatud töötasukulud moodustasid 40 eurot, millest töötasu 30 eurot ja maksud 10 eurot. Nimetatud summa on kajastatud käesolevas aruandes.

Võrreldaval perioodil ajutise töölepingu alusel arvestatud töötasukulud moodustasid 1 288 eurot, millest töötasu 958 eurot ja maksud 330 eurot, nimetatud summad ei kajastu tööjõukulude aruandes kuna kapitaliseeriti põhivarasse.

	2012	2011
Töötasukulud	212 636	206 820
Sotsiaalmaks ja töötuskindlustusmaksed	73 871	71 648
Töötajate õppelaenude kustutamine	478	455
Tulumaks erisoodustuselt	127	121
Sotsiaalmaks erisoodustuselt	200	190
Kapitaliseeritud tööjõukulud	0	1 288
Kokku tööjõukulud	287 312	280 522

Töötasukuludest moodustavad vallavanemale ja vallasekretärile makstud tasud 26 592 eurot. Vallavolikogu liikmetele ja vallavolikogu komisjonide liikmetele makstud tasud 1 621 eurot.

Täiendavaid erisoodustusi ei ole juhtkonnale antud.

Lisa 11 Majandamiskulud (kululiikide lõikes), maksu ja lõivu kulud, laenukulud, finantskulud
eurodes

	kontgrupp		31.12.2012	31.12.2011
Majandamiskulud kokku sh.			219 534	195 135
Õppevahendite ja koolituse kulud (k.a. koolikohamaksud)	5524		35 177	38 779
koolitusteenus (teistele omavalitsustele)			28 842	34 000
õppevahendid (õpikud, töövihikud, mänguasjad)			3 776	3 158
muud õppevahendite kulud			2 559	1 621
Sõidukite majandamiskulud	5513		41 541	38 103
kasutarent*			13 398	10 932
isikliku sõiduauto kompensatsioon			8 570	8 218
kütus			8 328	8 024
remont			7 387	8 313
kindlustus			2 628	2 097
muud majanduskulud			1 230	519
Kinnistute, hoonete ja ruumide halduskulud	5511		31 598	32 024
küte			7 545	10 056
elekter			7 541	6 679
korrashoiu- ja remondimaterjalid			7 041	5 237
korrashoiuteenused			7 055	4 204
remont			745	2 329
valveteenused			692	777
kindlustusmaksed			469	469
muud kinnistute, hoonete, ruumide kulud			226	1 468
vesi-kanalisatsioon			284	805
Rajatiste majandamiskulud	5512		24 168	19 012
korrashoiuteenused			13 163	12 065
remont			3 886	2 525
elekter			3 267	1 965
korrashoiu ja remondimaterjalid			2 856	2 433
muud majandamisega seotud kulud			996	24
Kultuuri ja vabaajasisustamise kulud	5525		6 986	11 963
ürituste ja näituste korraldamise kulud			6 410	11 226
info- ja pr kulud (vallaleht)			563	641
muud kultuuri- ja vabaaja sisustamise kulud			13	96
Sotsiaalteenused	5526		10 860	11 619
tehniliste vahendite andmine (Invaru OÜ)			7 557	5 965
hooldamine, rehabilitatsioon, taastusravi			1 985	4 231
muud sotsiaalteenused			1 318	1 423
Administreerimiskulud	5500		10 379	10 810
sideteenused			2 297	2 745
bürootarbed, trükised			2 569	1 886

Laimjala Vallavalitsus
2012 aasta aastaaruanne

juriidilised teenused	1 910	1 491	
info ja pr teenused (veebileht)	1 549	2 073	
auditeerimisteenused	739	680	
esindus- ja vastuvõtukulud	722	884	
muud administreerimiskulud	300	812	
postiteenused, pangateenused	293	239	
Toiduained ja toitlustusteenused	5521	8 390	7 974
Info- ja kommunikatsioonitehnoloogia kulud	5514	5 089	7 080
muud kulud	3 152	2 968	
info- ja kommunikatsiooni tarkvara	679	574	
remondi- ja hooldusteenused	508	783	
infotehnoloogiline riistvara ja tarvikud	401	2 564	
info- ja kommunikatsiooni tarkvara rent	290	191	
kommunikatsioonitehnoloogia. riistvara ja tarvikud	59	0	
Koolituskulud	5504	5 256	4 167
Muud mitmesugused majandamiskulud	5540	4 014	3 899
transporditeenused	2 802	3 099	
muud kulud	975	562	
spordikulud	237	238	
Inventari majandamiskulu	5515	7 397	3 753
inventar ja selle tarvikud	6 849	2 640	
remont, hooldus	544	948	
muud inventari majandamiskulud	4	165	
Teavikud ja kunstiesemed	5523	3 112	3 428
raamatud ja teavikud raamatukogudele	3 112	3 428	
Tootmiskulud	5529	20 860	1 034
Töömashinate ja seadmete majandamiskulud	5516	3 618	755
töömashinate ja seadmete tarvikud	3 522	690	
remont, hooldus	67	27	
muud töömashinate majandamiskulud	29	38	
Uurimis- ja arendustööd	5502	245	0
Muu erivarustus ja materjalid (fototarbed)	5539	331	347
Meditsiinikulud ja hügieenitarbed	5522	490	334
meditsiini- ja hügieenitarbed	446	298	
tervishoiuteenused	44	36	
Lähetuskulud	5503	23	54
Maksu ja lõivu kulud kokku s.h	60	37 780	23 545
Käibemaksukulu tegevuskuludelt	23 623	22 519	

Laimjala Vallavalitsus
2012 aasta aastaaruanne

Loodusressursside kasutamise ja saastetasud	524	401
Käibemaks põhivara soetuselt	13 626	525
Riigilõivud	7	94
Maksuvõlalt arvestatud intress	0	6
Muud tegevuskulud	0	0
Ebatõenäoliselt laekuvad nõuded	0	0

Laimjala vallal oli 2012 aastal kasutusrendil väikebuss Iveco Daily ja 30.03.2012 mahtuniversaal Citroen Jumpy. Nimetatud sõidukite kasutusrendi lepingud on lõpetatavad kahe kuu jooksul.

	2012	2013	2014 -2017
Iveci Daily kasutusrendi kohustuse jagunemine tulevastel perioodidel	6 341	4 568	14 909
Citroen Jumpy kasutusrendi kohustuse jagunemine tulevastel perioodidel	8 515	8 515	

Lisa 12 Seotud osapooled
eurodes

Seotud osapoolteks loetakse Laimjala valla volikogu ja valitsuse liikmed ning asutuse juhid, kellele on antud õigus iseseisvalt lepinguid sõlmida, kõigi eelpoolloetletud tegev- ja kõrgema juhtkonna liikmete lähedased pereliikmed, samuti ka nende valitseva ja olulise mõju all olevad sihtasutused, mittetulundusühingud ja äriühingud.

Laimjala vallavolikogu liikmetega, Laimjala vallavalitsuse liikmetega ja asutuse juhtidega seotud osapooled.

	2012		Saldo 31.12.2012
	tulud	kulud	
MTÜ Laimjala Jahiselts	0	100	0
MTÜ Saaremaa Valdade Spordiliit	0	309	0
OÜ Paios	19	6 516	0
OÜ Kingli Grupp	0	360	360
OÜ Maamesilane	0	135	0
Maasi Jäätmehoolduse OÜ	0	1286	0

	2011		Saldo 31.12.2011
	tulud	kulud	
MTÜ Saaremaa Valdade Spordiliit	0	238	0
OÜ Paios	77	5 786	0
OÜ Kingli Grupp	0	3 634	0
Maasi Jäätmehoolduse OÜ	0	1 649	0

Tehingud seotud osapooltega on toimunud normaalsetel turutingimustel või vastavalt seaduses sätestatud tingimustele, mis kehtivad ühtviisi nii seotud isikutele kui ka mitteseotud isikutele.

Tegev- ja kõrgema juhtkonna liikmetele arvestatud tasud ja soodustused

	Tegev- ja kõrgema juhtkonna keskmine arv (taandatud täistööajale)		Tasude kogusumma (eurodes)	
	2012	2011	2012	2011
Volikogu liikmed	0,11	0,06	1 331	699
Vallavalitsuse liikmed	5	5	59 252	59 262
Asutuse juhid	2,87	3	18 691	19 144
KOKKU	7,98	8,06	79 274	79 105

Vallavalitsuse töö eest ei ole töötasu arvestatud.

Lisa 13 Selgitused 2012 aasta eelarve täitmise aruande juurde
eurodes

	Esialgne eelarve	Lõplik eelarve	Muutus (+; -)	Lõplik eelarve	Eelarve täitmine	Täitmise %
Põhitegevuse tulud	576 532	557 532	- 19 000	557 532	567 301	101,75
Põhitegevuse kulud	599 594	618 767	19 173	618 767	568 831	91,93
Investeeringis- tegevus	-63 223	-25 050	38 173	-25 050	-29 870	119,24
Finantseerimis- tegevus	54 103	54 103	0	54 103	53 222	98,37
Likviidsete varade muutus	-32 182	-32 182	0	-32 182	21 822	-67,81

A) Esialgse eelarve ja lõpliku eelarve võrdlus(muutus +; -)
Olulisemad muudatused põhitegevuse tuludes

	Esialgne eelarve	Lõplik eelarve	Muutus (+; -)
Tulumaks	304 000	321 695	17 695
Tulud kaupade ja teenuste müügist	50 532	62 032	11 500
Muud saadud toetused tegevuskuludeks	51 926	6 731	-45 195

Ellu jäi viimata 2012. aastasse planeeritud projekt "Kuke oja alamjooksu ja suudme tervendamine", mis pidi toimuma SA KIK toetusel.

Olulisemad muudatused põhitegevuse kuludes

	Esialgne eelarve	Lõplik eelarve	Muutus (+; -)
Personalikulud	293 300	301 900	8 600
Majandamiskulud	268 862	279 435	10 573

Kahtla- Lasteaed Põhikooli personali kulusid suurendati 7900 euro võrra, kuna riigi- eelarvest õpetajate tööjõukuludeks makstav toetus ei katnud planeeritud kulusid.

Olulisemad muudatused investeerimistegevuses

	Esialgne eelarve	Lõplik eelarve	Muutus (+; -)
Põhivara müük	1 000	11 000	10 000
Põhivara soetuseks saadav sihtfinantseerimine	41 592	50 592	9 000
Põhivara soetuseks antav sihtfinantseerimine	27 473	8 300	-19 173

Põhivarana müüsi valla väikebussi. Kogu Majandus- ja Kommunikatsiooni- ministeeriumilt saadud toetus teede renoveerimiseks investeeriti valla teedesse. Aasta algul planeerisime 9 000 eurot jooksvaks hoolduseks.

2012 aastal Muhu- ja Ida- Saaremaa vanurite hooldekodu rajamiseks investeringuid ei tehtud.

B) Lõpliku eelarve ja eelarve täitmise võrdlus (täitmise %)

Olulisemad muudatused põhitegevuse tuludes

	Lõplik eelarve	Eelarve täitmine	Täitmise %
Tulumaks	321 695	326 942	101,6%
Tulud kaupade ja teenuste müügist	62 032	65 589	104,2%

Tulumaksu laekus rohkem 5 247 eurot. Elanike arv vallas vähenes aga palgatulud suurenesid.

Olulisemad muudatused põhitegevuse kuludes

	Lõplik eelarve	Eelarve täitmine	Täitmise %
Mittesihotstarbelised toetused	4 900	741	15%
Majandamiskulud	279 435	242 570	86,8%

Eelarvesse oli planeeritud maksta MTÜ- dele ja külaseltsidele nende poolt algatatud projektide kaasfinantseerimist, taotlusi aga ei olnud.

Majanduskulude kokkuvõtteid tuli kultuurilisest tegevusest (vabaaja üritusi korraldati planeeritust vähem, muusika- ja kunstikoolis õppis vähem õpilasi).

Olulisemad muudatused investeerimistegevuses

	Lõplik eelarve	Eelarve täitmine	Täitmise %
Põhivara soetus	75 592	82 066	108,5%

Põhivara soetati rohkem 8,5%. Kallimaks kujunes keskuse valgustus ja rahvamaja jalgtee rajamine.

Reservfondi kasutamine

	Lõplik eelarve	Eelarve täitmine	Täitmise %
Reservfond	3 196	0	0%

2012. aastal reservfondi ei kasutatud.

SÕLTUMATU VANDEAUDIITORI ARUANNE

LAIMJALA VALLA VOLIKOGULE

Oleme auditeerinud Laimjala valla raamatupidamise aastaaruannet, mis sisaldab bilanssi seisuga 31. detsember 2012, tulemiaruanne, rahavoogude aruanne, netovara muutuste aruanne ja eelarve tulude ja kulude läitmise aruanne eeltoodud kuupäeval lõppenud majandusaasta kohta, aastaaruande koostamisel kasutatud oluliste arvestuspõhimõtete kokkuvõtet ning muid selgitavaid lisasid. Auditeeritud raamatupidamise aastaaruanne on esitatud lehekülgedel 15 kuni 40.

Juhtkonna kohustus raamatupidamise aastaaruande osas

Juhtkond vastutab raamatupidamise aastaaruande koostamise ja õiglase esitamise eest kooskõlas Eesti hea raamatupidamistavaga ning sellise sisekontrolli eest, mida juhtkond peab vajalikuks, et võimaldada pettusest või veast tuleneva oluliste väärkajastamisteta raamatupidamise aastaaruande koostamist.

Vandeauditori kohustus

Meie kohustuseks on avaldada oma auditi põhjal arvamust selle raamatupidamise aastaaruande kohta. Viisime oma auditi läbi kooskõlas rahvusvaheliste auditeerimisstandarditega (Eesti). Nende standardite kohaselt on nõutav, et oleme kooskõlas eetikakoodeksi ning planeerime ja viime auditi läbi omandamiseks põhjendatud kindluse selle kohta, kas raamatupidamise aastaaruanne on olulise väärkajastamiseta.

Audit hõlmab raamatupidamise aastaaruandes esitatud arvnäitajate ja avalikustatud informatsiooni kohta auditi tõendusmaterjali hankimiseks vajalike protseduuride läbiviimist. Valitud protseduurid sõltuvad vandeauditori otsustusest, sealhulgas hinnangust riskidele, et raamatupidamise aastaaruanne võib sisaldada pettustest või vigadest tulenevaid olulisi väärkajastamisi. Nende riskihinnangute tegemisel võtab vandeauditor arvesse sisekontrolli, mis on relevantne majandusüksuse aastaaruande koostamisel ja õiglasel kajastamisel, kavandamiseks antud tingimustes asjakohaseid auditiprotseduure, kuid mitte arvamuse avaldamise eesmärgil majandusüksuse sisekontrolli tulemuslikkuse kohta. Audit hõlmab samuti juhtkonna poolt kasutatud arvestuspoliitika asjakohasuse ja tehtud arvestushinnangute põhjendatuse ning ka raamatupidamise aastaaruande üldise esitusviisi hindamist.

Usume, et auditi tõendusmaterjal, mille oleme hankinud, on piisav ja asjakohane aluse andmiseks meie auditiarvamusele.

Arvamus

Meie arvates kajastab kaasatud raamatupidamise aastaaruanne kõigis olulistel osades õiglaselt Laimjala valla finantsseisundit seisuga 31. detsember 2012 ning sellel kuupäeval lõppenud majandusaasta finantstulemust, rahavoogusid ja eelarve täitmist kooskõlas Eesti hea raamatupidamistavaga.

30. mai 2013. a.

Enda Rüttel
Vandeauditori number 315

Audit EG OÜ
Tegevusloa number 126
Tallinna 16 93819 Kuressaare

Laimjala Vallavalitsus
2012 aasta aastaaruanne

Allkiri majandusaasta aruandele

2012 aasta majandusaasta aruande on koostanud Laimjala vallavalitsus.

Laimjala Vallavalitsuse 31. 12. 2012 lõppenud majandusaasta aruanne koosneb tegevusaruandest ja raamatupidamise aastaaruandest.

Aruande juurde kuulub sõltumatu vandeaudiitori aruanne ning Laimjala Vallavalitsuse otsus aruande heakskiitmise kohta.

Vilmar Rei, vallavanem

V. Rei 30.05.2013
(allkiri, kuupäev)