



Laimjala valla
2013.aasta
majandusaasta aruanne

Nimetus	Laimjala Vallavalitsus
Aadress	Laimjala küla 94401 Laimjala sjsk Saare maakond Eesti Vabariik
Registrikood	75020799
Telefon	372 45 94 333 372 45 94 399
E-posti aadress	laimjala@estpak.ee
Interneti kodulehekülje aadress	www.laimjala.ee
Majandusaasta algus	01.01.2013
Majandusaasta lõpp	31.12.2013
Audiitor	Audit EG OÜ Enda Rüütel

Sisukord

1	Tegevusaruanne		Lk
	1.1	Vallavanema pöördumine	3
	1.2	Finantsandmete avaldamise esitlusviisi ja täpsuse valimine	4
	1.3	Struktuur	4
	1.4	Ülevaade tähtsamatest majandusnäitajatest	5
	1.5	Ülevaade majanduskeskkonnast	6
	1.6	Üldiseloostus	8
	1.7	Majanduslik olukord	10
	1.8	Ülevaade arengukava täitmisest, tähtsamatest majandustegevustest ja arengusuundadest	11
2	Raamatupidamise aastaaruanne		16
	2.1	Bilanss	16
	2.2	Tulemiaruanne	17
	2.3	Rahavoogude aruanne	18
	2.4	Netovara muutuste aruanne	19
	2.5	Eelarve täitmise aruanne	20
	2.6	Raamatupidamise aastaaruande lisad	23
	Lisa 1	Raamatupidamise aastaaruande koostamisel kasutatud arvestusmeetodid ja hindamisalused.	23
	Lisa 2	Raha ja selle ekvivalendid	29
	Lisa 3	Maksud, lõivud, trahvid	29
	Lisa 4	Muud nõuded , ettemaksud ja varud	30
	Lisa 5	Kinnisvarainvesteeringud, materiaalne ja immateriaalne põhivara, finantsinvesteering	31
	Lisa 6	Lühiajalised ja pikaajalise kohustused	32
	Lisa 7	Laenukohustused	33
	Lisa 8	Tegevustulud (saadud toetused, kaupade ja teenuste müük ning muud tulud)	34
	Lisa 9	Antud toetused	35
	Lisa 10	Tööjõukulud	36
	Lisa 11	Majandamiskulud (kululiikide lõikes), maksu ja lõivu kulud, laenukulud, finantskulud	37
	Lisa 12	Seotud osapooled	40
	Lisa 13	Selgitused eelarve täitmise aruande juurde	41
3	Vandeaudiitori aruanne		43
4	Allkirjad majandusaasta aruandele		44

Tegevusaruanne

1.1. Vallavanema pöördumine

Laimjala vald on meeldiv elupaik- turvaline, heakorrastatud, avatud, puhta ja mitmekesise loodusega, turismi soosiv ja edendav, kultuuri- ja sportimisvõimalusi pakkuv koostööaldis piirkond.

2013. aasta oli majanduslikult Laimjala vallale stabiilne nii tulude laekumise kui kulude poolest. Suurimaks tuluks oli üksikisiku tulumaks, mida laekus rohkem kui oskasime aasta algul eelarve koostamisel prognoosida. Valla laenupoliitika on olnud konservatiivne, suunatud eeskätt investeringute ja projektide omaosaluste katmiseks. Olulisemateks investeringuteks 2013. aastal oli mustkattega teede ehitus. Tolmuvaba katte elamute piirkonnas said Ridala, Pahavalla, Mustla, Audla ja Mägi – Kurdla külade teed. 2013. aastal valmistasime jätkuvalt ette Kuke oja tervendamise projekti elluviimist, konkreetseid tegevused ja aruandlus on tänaseks lõpetatud.

Jätkame põhihariduse andmist Kahtla Lasteaed- Põhikoolis. Valda sündis üle aastate rekordiliselt palju lapsi ja ka üldine rahvastiku liikumine jäi positiivseks. Samas tekkis vajadus täiendavate lasteaiakohtade järele. Ümberkorraldused lasteaiaruumide kasutuse osas teostatakse 2014. aasta suve lõpuks, eesmärgiga tagada kõigile soovijatele koht lasteaias. Jätkuvalt toetame gümnaasiumis õppivaid lapsi, pakkudes neile tasuta transporti ja toetust õpilaskodus majutusel.

Iga omavalitsuse jaoks on oluline tugevate ettevõtete ja ettevõtlike inimeste olemasolu. Meie vallas on põhiline ettevõtetus juba ajalooliselt rajatud põllumajandusele ning tänaseks on pea iga maatükk kasutuses ning pigem puudus haritavast maast. Samas paljud inimesed käivad tööl väljaspool valda asuvates ettevõtetes. Arvestatav osa tööealistest elanikest käib tööl nii mandrimaal kui välisriikides. Aasta tegijateks ettevõtluse valdkonnas valiti 2013. aastal Schön Salong ja Kingli Grupp OÜ.

Vallas on võimalik tegeleda hobidega ja veeta sportlikult vaba aega. Selleks oleme rajanud valla keskusesse ja Kahtla kooli juurde mänguväljakud, võimalus on kasutada kord nädalas Orissaare spordisaali. Rahvamaja baasil tegutseb memmede tantsurühm, laulukoor, naisansambel. Aktiivselt tegutseb Spordiklubi “Saare Mäng”. Populaarsed on valla talgud. Kooli juures toimuvatest heakorra talgutest võttis osa üle 70 inimese.

Aktiivsemaks on muutunud külade liikumine ja külaseltside moodustamine. Just seltsid on olnud meile tänuväärseteks partneriteks arvestatavate investeringute toomisel valda. Tulevikus näeme nendega suuremat koostööd valla erinevate vabaajaobjektide majandamisel. Eeskätt lautrikohtade (Ruhve, Säaremäe) haldamisel.

2009. aastal alustati nelja valla (Muhu, Orissaare, Põide, Laimjala) ühisprojektina Muhu hooldekodu rajamist Liivale, et parandada hooldust vajavate eakate inimeste elutingimusi. 2013. aasta jõuludeks jõudis ehitus lõpule ning tänaseks on maja töös. Suur töö on tehtud ning loodame, et uus hoone pakub eakatele vanaduspäevil kaasaegseid tingimusi ja väärtustab eakate eluolu.

Kõik, mis tehtud ja plaanitakse teha on tänuväärne. Selles on oma osa kõigil vallakodanikel, ettevõtjatel, valla töötajatel, lastel, noortel ja eakatel. Soovin, et koostöö- ja tegutsemistahet jätkuks, ning et oleks indu uuteks tegemisteks.

Vilmar Rei, vallavanem

1.2 Finantsandmete avaldamise esitlusviisi ja täpsuse valimine

Laimjala Vallavalitsuse aastaaruande ja tegevusaruande finantsnäitajad on esitatud euro täpsusega.

Käibemaksukohustuslaseks registreerimine

Alates 15.juulist 2008.a. on Laimjala Vallavalitsus registreeritud käibemaksukohustuslasena (vee- ja kanalisatsiooniteenus, killustiku müük, transporditeenus ja internetiteenuse vahendamine).

1.3. Laimjala Vallavalitsuse struktuur

Valla asutuste nimekiri

1. Kahtla Lasteaed-Põhikool
2. Laimjala Sotsiaalkorter-Päevakeskus
3. Laimjala Rahvamaja
4. Laimjala Rahvaraamatukogu
5. Laimjala Vallavalitsus

Allüksuse nimetus	Töötajate keskmine arv majandusaastal (taandatuna täistööajale)	Töötasude kogusumma majandusaastal (eurodes)
HARIDUS		
Kahtla Lasteaed Põhikool (põhikooli osa)	13,32	94 007
Kahtla Lasteaed Põhikool (lasteaia osa)	3,10	19 952
Õpilasliin	1,00	4 668
Koolitoit	1,00	4 748
KULTUUR		
Laimjala Rahvaraamatukogu, teabetuba	1,07	8 852
Laimjala Rahvamaja	2,44	13 097
LAIMJALA VALLAVALITSUS		
Ametnikud	7,00	87 317
Volikogu	0,09	1 104
Kalmistu	1,00	4 131
Kütjad, heakorratöötajad, abitöölised, jt	1,40	5 488
Koristaja	0,45	1 760
Ajutised lepingulised töötajad		359
Kokku	31,87	245 483

1. septembril 2006. aastal ühendati Laimjala lasteaed ja Kahtla Põhikool Kahtla Lasteaed – Põhikooliks. Asutuses töötas 2007. aastal 20 töötajat, 2008. aastal 21 töötajat, 2009. aastal 21 töötajat, 2010. aastal 19 töötajat, 2011. aastal 19 töötajat, 2012. aasta 20 töötajat ja 2013. aastal 20 töötajat.

Alates 2013. aastast, on kohustus näidata lasteaiaõpetajate töötasu eelhariduse tegevusalal.

Laimjala Rahvamajas töötab rahvamaja juhataja ja 2 ringijuhti. Elanikkonda teenindab Laimjala raamatukogu, mille juures on avalik internetipunkt. Laimjala Vallavalitsuses töötab 7 ametnikku (vallavanem, 5 struktuuriüksuse juhti ja 1 keskastme spetsialist).

1.4 Ülevaade Laimjala Vallavalitsuse tähtsamatest majandusnäitajatest.

Alljärgnevas tabelis toome välja Laimjala Vallavalitsuse tähtsamad majandus-näitajad. Bilansi-, tulemiaruaruande- ja muid näitajaid võrdleme nelja eelmise aasta aastaaruande näitajatega.

Bilansi näitajad	2013	2012	2011	2010	2009
Varad aasta lõpus	2 045 633	2 043 634	2 024 648	1 992 274	2 073 337
s.h. põhivara	1 931 796	1 951 851	1 951 100	1 894 357	1 974 672
Kohustused aasta lõpus	180 669	105 078	46 923	47 065	40 777
Netovara aasta lõpus	1 864 964	1 938 556	1 964 986	1 926 632	2 008 365
Tulemiaruaruande näitajad					
Tegevustulud	688 327	643 785	662 447	582 525	710 993
S.h. tulud, millest on maha arvatud sihtfinantseerimine	622 865	549 842	508 311	558 603	619 885
Tegevuskulud	766 647	669 521	622 980	662 965	719 999
Tulem	-80 007	-26 551	38 339	-81 732	-9 006
Muud näitajad					
Põhivarainvesteeringud (kassapõhised)	85 793	82 066	167 496	2 375	84 815
Likviidsus*	1,34	1,10	0,69	1,9	1,5
Lühiajaline maksevõime**	2,2	1,9	1,6	2,1	2,4
Kohustuste osakaal varadest %	8,8	5,1	2,9	3,3	2,0
Laenukohustuste osakaal varadest %	7,6	3,5	0,9	1,2	1,4
Piirmäärade täitmine					
Põhitegevuse tulem***	55 924	-1 201	19 555	14 662	-12 947
Netovõlakoorumus****	88 682	17 854	-13 546	-32 236	-33 319

*Likviidsus- vabad rahalised vahendid/lühiajalised kohustused

**Lühiajaline maksevõime – käibevara/lühiajalised kohustused

***Põhitegevuse tulem- põhitegevuse tulude ja kulude vahe, täpsem arvestusmetoodika on kehtestatu vastavalt KOFS § 32lõikele 4 rahandusministri määrusega;

****Netovõlakoorumus – KOFS § 34 alusel arvestatud kohustuste ning KOFS § 36 alusel arvestatud likviidsete varade vahe, täpsem arvestusmetoodika on kehtestatud

vastavalt KOFS § 32 lõikele 4 rahandusministri määrusega; piirmäär 2013. aastal 60% põhitegevuse tuludest.

Bilansi näitajad

Bilansi maht 2013. aastal, võrreldes 2012. aastaga suurenes 2 tuhat eurot. Raha ja pangakontode seis suurenes 15 tuhande euro võrra. Nõuete, ettemaksete ja varude kogusumma bilansis oli 45 tuhat eurot, võrreldes 2012. aastaga toimus suurenemine 7 tuhat eurot.

Nõuetest enamuse moodustab üksikisiku tulumaksu nõue Maksu- ja Tolliametile, mis on 31 tuhat eurot, suurenemine võrreldes 2012. aastaga on 3 tuhat eurot.

Varudes on kajastatud purustatud kruus maksumusega 10 tuhat eurot.

Võrreldes 2012. aastaga kohustused suurenesid 76 tuhande euro võrra.

Lühiajalistest kohustused koosnevad puhkusetasude kohustusest- 5 tuhat eurot, vähenemine võrreldes 2012. aastaga 3 tuhat eurot. Maksukohustused kokku olid 11 tuhat eurot, mis suurenesid võrreldes 2012. aastaga 1 tuhat eurot. Võlgnevus erinevatele hankijatele on 6 tuhat eurot, mis on vähenemine 2012. aastaga võrreldes 7 tuhat eurot. Laenukohustus suurenes 83 tuhande euro võrra.

Netovara vähenes võrreldes 2012. aastaga 74 tuhat eurot.

Tulemiaruaande näitajad

Tegevustulud suurenesid võrreldes 2012. aastaga 6,9%, mis oli 45 tuhat eurot. Füüsilise isiku tulumaksu laekus rohkem 29 tuhat eurot – 9%.

Kaupade ja teenuste müük suurenes 51 tuhat eurot - 91%, 2013. aastal müüdi purustatud kruusa 83 tuhande euro eest, mis on 49 tuhande euro võrra rohkem kui 2012. aastal.

Toetused vähenesid võrreldes 2012. aastaga 35 tuhat eurot, see on 15,4%. Toetus Vabariigi Valitsuselt vähenes 7 tuhat eurot, mis on 5,12%

Tegevuskulud suurenesid võrreldes 2012. aastaga 14,5%, mis oli 97 tuhat eurot. Majandamiskulud suurenesid 15 tuhat eurot – 6,7%. Tööjõukulud suurenesid 42 tuhat eurot – 14,7%. Amortisatsioon suurenes 7,3% mis oli 7 tuhat eurot.

2013. aasta tulem vähenes võrreldes 2012. aastaga 53 tuhat eurot.

Põhivarainvesteeringud

2013. aastal renoveeriti põhivara kokku summas 86 tuhat eurot. Põhivarainvesteeringud (kassapõhised) suurenesid võrreldes 2012. aastaga 4 tuhat eurot. 2013. aastal investeeriti valla teedesse- 86 tuhat eurot.

Piirmäärade täitmine

Põhitegevuse tulemi piirmäär peab olema vastavalt KOFS § 33 null (st ei tohi olla negatiivne).

Netovõlakooormuse määr põhitegevuse tuludest oli vallal 22,9% (piirmäär 60%).

1.5 Ülevaade majanduskeskkonnast

Allikad: Rahandusministeerium (www.fin.ee); Statistikaamet (www.stat.ee).

Rahandusministeeriumi 2013. aasta suvise prognoosi tegemise ajast alates on majandusosaldu ELis jätkanud kiiret ja stabiilset paranemist. Eesti majandusosalduindeks oli viimasel poolel aastal kergel tõusutrendil peamiselt kaubandus- ja teenindussektori ning tarbijate toel. Olukord tööstuses stabiliseerus. Visalt taastub ehitussektor.

Inflatsioon aeglustus 2012. aasta 3,9%lt 2013. aastal 2,8%ni. Eesti ja euroala inflatsioonierinevus osutus 2013 aastal viimaste aastate madalaimaks.

Soome ja Venemaa kasvuprognose on viimasel ajal prognoositud allapoole. USA börsiindeksid on kasvanud viimase poole aasta jooksul Euroopa omadest kiiremini, kuid Aasia börsid on olnud languses.

Eesti ekspordinõudluse prognoosi 2013. aasta kohta langetati viimase kahe aasta jooksul pidevalt, kuid 2014. aasta osas ei ole meie ekspordipartnerite kasvuprognosis enam muutunud.

SKP. Eesti sisemajanduse koguprodukt kasvas 2013. aastal varasema aastaga võrreldes 0,8%, mis on viimase nelja aasta väiksem tõus. 2013 aastal oli SKP jooksevhindades 18,4 miljardit eurot.

2013. aastat iseloomustab Eesti majanduskasvu aeglustumine. Kui I kvartalis suurenes SKP võrreldes 2012.aasta sama perioodiga 1,3%, siis IV kvartalis 0,3%.

Olulise panuse SKP kasvu andis kaubanduse tegevusala kasv, lisaks töötleva tööstuse ning info ja side tegevusalad. Majanduskasvu pidurdas enim veonduse ja laonduse tegevusala, lisaks ehitus ning kutse-, teadus- ja tehnikaalane tegevus.

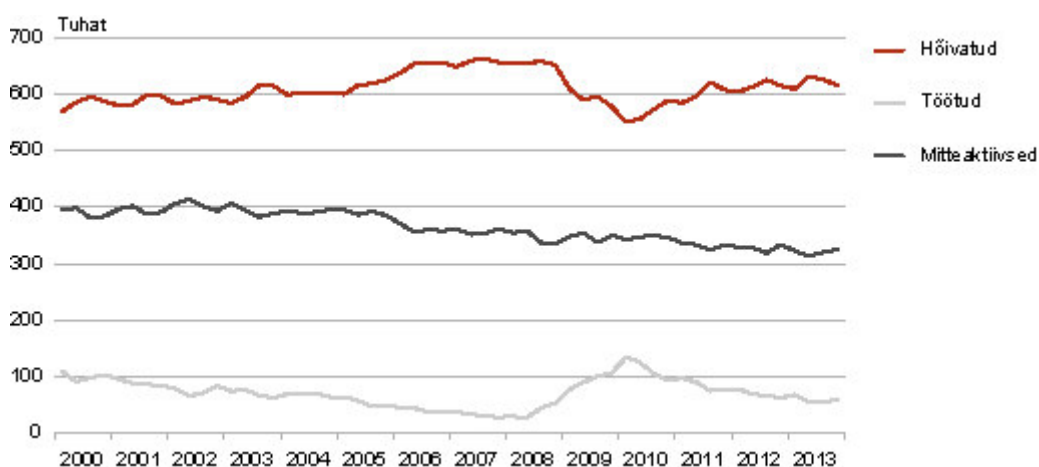
Netoekspordi ehk kaupade ja teenuste ekspordi ja impordi vahe oli aasta kokkuvõttes positiivne. Netoekspordi osatähtsus SKP-s oli 0,8%, mis oli aastavõrdluses viimase kahe aasta parim näitaja.

Tööturg.

Keskmine töötuse määr 2013. aastal oli 8,6% ja IV kvartalis 8,7%. Kuigi aasta keskmine töötus oli väiksem kui 2012.aastal, on tööpuuduse vähenemine aeglustunud. Töötuid oli 59000 ehk 10000 võrra vähem kui 2012. aastal.

Tööhõive kasvas 2013. aastal nii töötuse kui ka majanduslikult mitteaktiivsete arvelt. Mitteaktiivseid oli 2013. aastal 15-74-aastaste hulgas 32% (320000), mis on 7000 vähem kui 2012. aastal, arv vähenes enim õppijate ning pensionäride arvu vähenemise tõttu. Tööotsingutes heitunud isikud, kes on kaotanud lootuse tööd leida, oli 2013. aastal 6000 (1000 võrra vähem kui 2012. aastal).

15–74-aastased hõiveseisundi järgi, I kvartal 2000 – IV kvartal 2013



Keskmine brutokuupalk oli 2013. aastal IV kvartalis 986 eurot ja brutotunnipalk 5,99 eurot. 2011. aasta IV kvartaliga võrreldes tõusis keskmine brutokuupalk 5,7%.

Keskmine brutokuupalk, I kvartal 2007 – IV kvartal 2013

	Muutus võrreldes eelmise aastaga, %	Aasta	I kvartal	II kvartal	III kvartal	IV kvartal
2007	20,5	724	660	738	697	784
2008	13,9	825	788	850	800	838
2009	-5,0	784	776	813	752	783
2010	1,1	792	758	822	759	814
2011	5,9	839	792	857	809	865
2012	5,7	887	847	900	855	916
2013			900	976	830	986

1.6. Üldisloomustus

Laimjala vald asub Saaremaa idaosas, olles pindalalt ja rahvaarvult Saaremaa üks väiksemaid omavalitsusi. Laimjala valla pindala on 117,9 km². Vald piirneb põhjast Põide vallaga ja läänest Valjala vallaga. Laimjala vallal on pikk ja hästi liigestunud rannajoon Liivi lahe kaldal.

Maastikupildis domineerivad kultuurmaastik ja pärandkooslused, valla loodeosas on Koigi soomassiiv. Maakasutuses on valdav muu maa kõlvik, peamiselt võsa ja roostik (4752 ha), järgnevad haritav maa (3254 ha), metsamaa (2211 ha), looduslik rohumaa (1206 ha) ja õuemaa (140 ha). Vallas on peamiselt pärandkoosluste kaitseks moodustatud viis hoiuala ja valla loodenurk jääb Koigi maastikukaitseala piiresse. Võrreldes mõnede muude Saaremaa piirkondadega on rangeid looduskaitselisi piiranguid siiski vähe.

Nimetus	Pindala (ha)
Koigi maastikukaitseala	2359,2 (sellest 7,74 ha Laimjala vallas)
Asva hoiuala	63,2
Kingli hoiuala	515,4
Laasu hoiuala	33,2
Saaremetsa hoiuala	84,4
Kahtla- Kübassaare hoiuala	13440,6 ha, (sellest 1931,0 Laimjala vallas)

Rannikul on palju suuremaid ja väiksemaid rannajärvi. Vooluveekogudest väärrib märkimist Kuke peakraav. Vooluveekogude võrgustik on Laimjala vallas hõre. Enamus vooluveekogudest on maaparandustööde käigus õgvendatud looduslikud ojad või maaparanduse käigus kaevatud kuivenduskraavid.

Valda läbib Laimjala - Kuivastu maantee poolitab valla.

Valla keskus - Laimjala küla on maakonna keskusest Kuressaarest 40 km kaugusel, suuremad alevikud - Orissaare ja Valjala asuvad vastavalt 15 ja 17 km kaugusel. Nimetatud asulad vallale otsesteks tõmbekeskusteks ei ole, kui välja arvata see, et osa

Laimjala Vallavalitsus
2013 aasta aastaaruanne

Kahtla Lasteaed-Põhikooli lõpetanud lastest jätkavad õpinguid Orissaare Gümnaasiumis ja loomapidajad kasutavad Valjala jõusöödatehase pakutavaid teenuseid nii teravilja kokkuostul kui loomadele sööda tootmisel. Kõik vajalikud teenused on kättesaadavad Kuressaare linnas.

Rahvastiku tihedus on 5,2 inimest km². Valla territoorium jaotub 24 külaks.

Elanikkond rahvastikuregistri andmetel:

detsember 2008	768 inimest, sellest mehi 398, naisi 370
detsember 2009	747 inimest, sellest mehi 393, naisi 354
detsember 2010	747 inimest, sellest mehi 395, naisi 352
detsember 2011	741 inimest, sellest mehi 396, naisi 345
detsember 2012	736 inimest, sellest mehi 396, naisi 340
detsember 2013	743 inimest, sellest mehi 400, naisi 343

Laimjala valla elanikkond 2012. aasta rahvaloenduse (RL) ja 2013. aasta rahvastikuregistri (RR) andmetel

Vanus	Kokku (RL)	Kokku (RR)	Mehed (RL)	Mehed (RR)	Naised (RL)	Naised (RR)
0-17	101	93	57	52	44	41
18-24	64	81	34	38	30	43
25-43	111	189	64	127	47	62
44-64	201	239	105	134	96	105
65 ja vanemad	130	141	44	49	86	92
Kokku	607	743	304	400	303	343

Laimjala Vallavolikogu otsusega nr 1-1/24 16.04.2014 suunati Laimjala valla arengukava aastateks 2014–2020 avalikule arutelule.

Arengukava on omavalitsusüksuse pika- ja lühiajalise arengu eesmärgid määrav ja nende elluviimiseks tegevusi kavandav dokument, mis tasakaalustatult arvestab majandusliku, sotsiaalse ja kultuurilise keskkonna ning looduskeskkonna arengu pikaajalisi suundumusi ja vajadusi ning on aluseks erinevate eluvaldkondade arengu integreerimisele ja koordineerimisele. Arengukava sisaldab hetkeolukorra analüüsi. Arengukavas kajastatakse kuni arengukava perioodi lõpuni strateegilised eesmärgid ja tegevused eesmärkide saavutamiseks.

Arengukava osa või sellega seotud iseseisev dokument on eelarvestrateegia, mille nõuded sätestatakse kohaliku omavalitsuse üksuse finantsjuhtimise seaduses. Arengukava ja eelarvestrateegia on aluseks kohaliku omavalitsuse üksuse eelarve koostamisel, kohustuste võtmisel ja investeeringuprojektide kavandamisel.

Laimjala Vallavolikogu 26. märtsi 2010.a otsusega nr 1-1/4 kehtestati Laimjala valla üldplaneering.

Üldplaneering on pikaajaline strateegiline arengudokument, mis määratleb Laimjala valla ruumilised arengusuunad ning sätestab ühiskondliku kokkuleppe perspektiivse maakasutuse osas. Üldplaneeringuga määratakse väärtuslike maastike kaitse- ja kasutustingimused ning seatakse rohelise võrgustiku toimimist tagavad tingimused eesmärgil säilitada tasakaal olemasoleva ja arendatava keskkonna vahel.

Väljakujunenud asustusstruktuuris suuri ja olulisi muudatusi üldplaneeringuga ei kavandata. Üldplaneeringuga täpsustatakse arendus- ja ehitustegevuse põhimõtteid ja tingimusi kompaktse asustusega alal ning antakse võimalus üksiku eluasemekoha rajamiseks hajaasustuses.

Tootmiskaade arendamine toimub olemasolevatel tootmiskaadel, vajadusel nende laiendamisel, mida soosib juba olemasolev infrastruktuur. Elukeskkonna kvaliteedi tõstmiseks on üldplaneeringuga kavandatud täiendavalt puhke- ja virgestusmaad ning määratud puhke- ja ujumiskohad. Üldplaneeringuga kavandatakse sadamad ja paadisillad ning määratakse kasutuses olevad ja ajaloolised laotrikohad.

1.7 Laimjala valla majanduslik olukord

Tööhõive paranemine toimub väga aeglasel tempos. Laimjala valla töötute arv oli kõige suurem 2011. aastal.

	2011. aasta	2012. aasta	2013. aasta
Jaanuar	28	25	24
Veebruar	32	32	26
Märts	35	29	20
Aprill	33	29	16
Mai	28	22	15
Juuni	25	23	17
Juuli	18	23	15
August	24	22	15
September	25	19	14
Oktoober	29	20	13
November	27	23	15
Detsember	27	22	18

Töötute arv on võrreldes eelmiste aastaga vähenenud. Kriisieelse taseme saavutamine on lähematel aastatel ebareaalne (näiteks kõige väiksem registreeritud töötute arv oli 2007. aastal, kui ühel kuul maksimaalne töötute arv oli 5 töötut ja seda 6 kuud järjest).

Elanike arv vallas on olnud languses kuni 2012.aastani. Töötute arv mõjutab otseselt maksumaksjate arvu.

Keskmine brutotulu saajate arv Laimjala vallas aastate lõikes:

2008 – 295 inimest

2009 – 263 inimest

2010 – 254 inimest

2011 – 265 inimest s.h. mehi 145 ja naisi 120.

2012 – 259 inimest s.h. mehi 139 ja naisi 120.

Maksumaksjate keskmine brutosissetulek kuu kohta oli Laimjala vallas järgmine:

2008 – 722 eurot

2009 – 657 eurot

2010 – 707 eurot

2011 – 731 eurot s.h. mehed 801 eurot ja naised 645 eurot.

2012 – 781 eurot s.h. mehed 850 eurot ja naised 700 eurot.

Saare maakonna keskmine kuu brutosissetulek oli aastate lõikes järgmine:

2008 – 697 eurot

2009 – 652 eurot

2010 – 647 eurot

2011 – 672 eurot

2012 – 713 eurot

2012. aasta keskmine töötuse määr Laimjala vallas on 6,5%

2012. aasta Saare maakonna keskmine töötuse määr on 9,1%

Töötus Laimjala vallas aastate lõikes

	2013	2012	2011	2010	2009	2008
Aasta algul	24	25	28	30	27	12
Maksimaalne ühel kuul olnud töötute arv	26	32	35	30	31	21
Aasta lõpul	18	22	27	29	24	21

1.8 Ülevaade Laimjala Vallavalitsuse arengukava täitmisest, tähtsamatest majandustegevustest ja arengusuundadest

Laimjala valla arengukava aastateks 2014 - 2020 rõhutab olulisi pikaajalisi arengusuundi:

1. Turvalise elukeskkonna tagamine, külade välisilme ning tehnilise infrastruktuuri kaasajastamine.
2. Sotsiaalse elukeskkonna arendamine. Haridusruumi ja vaba aja veetmise ning meelepärase tegevuse võimaluse mitmekesistamine.
3. Kohaliku omavalitsuse teenuste kvaliteedi tõstmine ning kavandatu elluviimine.
4. Inimeste kaasatuse suurendamine, parem ligipääs haridusele, töökohtadele ja infole.
5. Piirkonna maine ja atraktiivsuse tõstmine.

Kõiki neid eesmärke järgib valla igaaastane eelarve kui kogukondlik kokkulepe Laimjala valla elanike elukvaliteedi jätkuvaks parandamiseks.

1.jaanuaril 2012 jõustus “Kohaliku omavalitsuse üksuse finantsjuhtimise seadus” (edaspidi KOFS). 2012 sügisel kinnitati eelarvestrateegia aastateks 2013 –2016. Laimjala valla arengukavas püstitatud eesmärkide ja vastavate tegevuste elluviimiseks on vajalik kindlustada valla tulubaasi stabiilsus ja jätkusuutlikus ning valla finantsiline iseseisvus. Eelarvestrateegia annab rahalised orientiirid valla võimalustest arengukavas kavandatud tegevuste realiseerimiseks. Eelarvestrateegia koostatakse vähemalt 4. eelseisvaks eelarveaastaks, mida igal aastal tulenevalt majanduskeskkonnas toimuvatest muudatustest korrigeeritakse.

Eelarvestrateegia annab ülevaate omavalitsuse finantsseisundist ning võimekusest teenindada olemasolevaid kohustusi. Tegemist on töövahendiga, mis kirjeldab omavalitsuse finantsolukorda ning võimaldab hinnata tulevaste rahavoogude kujunemist ning seeläbi loob aluse tänastele otsustele, mis mõjutavad omavalitsuse tegevust.

Laimjala vald sai 2013. aastaks püstitatud kohustustega hakkama. Valla eelarves püstitatud peamised eesmärgid on täidetud.

Strateegilised eesmärgid, nende täitmine 2013. aastal ja planeeritavad tegevused 2014. aastal.

Kokkuvõtte olulisemate investeerimistegevuste kohta:

Olulisemad investeeringud tehti 2013. aastal valla teedesse. Viidi lõpule 2012 aastal alustatud Laimjala rahvamaja tänavakivist jalgte rajamine ja 3009 meetri ulatuses pandi valla teedele mustkatet ning teostati parandustöid muldele ja aluskattele.

Jätkuvalt toetasime eelarvest Muhu hooldekodu rajamist. Ehitusega alustati juba 2009 aastal. 2013 toimus viimane osamakse ehitusse ja 2014. aastal investeerime hooldekodu invanari. Kokku on meie osalus Muhu hooldekodusse 72 000 eurot. Muhu hooldekodus 50 kohta, sellest viite omab Laimjala vald.

Üldvalitsemine, planeeringud, majandus, ehitus

Laimjala Vallavolikogu kinnitas 26.09.2013 määrusega nr 17 “Laimjala Valla eelarvestrateegia 2014 – 2017”.

Alustati Laimjala valla arengukava 2014 – 2020 koostamist.

Alustati Laimjala valla teeregistri korrastamist vastavalt teeseadusele.

Peeti arutelusid haldusreformi osas ja jätkus koostöö SOL-iga.

Jätkus vallale reserveeritud maade munitsipaalomandisse taotlemine.

Korrastati ja märgistati tuletõrje veevõtukohad.

Parandati ja puhastati biotiigid.

Toimus vallateede remont, mustkatte rajamine teedele ja tolmutõrje.

2014 aasta arengusuunad

Osalemine haldusreformiga seotud aruteludel, rahva arvamuse küsimine ja osalemine maakondlikes ühistegevustes.

Valla üldplaneeringu ülevaatamine.

Laidunina päevamärgi, Säaremäe ja Piretikivi puhkekoha ning Ruhve ja Luhina ujumiskohaga seonduvate tegevuste selgitamine detailplaneeringute kaudu ja projektide koostamine detailplaneeringute elluviimiseks.

Kaasaaitamine hobuste maneeži ehituseks Laimjala keskuses.

Valla jäätmehoolduseeskirja ja jäätmekava muutmine vastavalt jäätmeseadusele korraldatud jäätmeveo tagamiseks.

Audla ja Laimjala reoveetorustike rekonstrueerimise projekti koostamine ja esitamine KIK-ile.

Ettevõtjate ümarlaua kokkukutsumine ja nende kaasamine valla arengu kujundamisse, põllumajandusega seonduvate arengukavade kooskõlastamine ja ettepanekute tegemine.

Kuke oja alamjooksu ja suudme tervendamise projekti elluviimine.

Kooli staadioni renoveerimisprojekti koostamine.

Haridus

Kahtla Lasteaed – Põhikool jätkas 2013/2014 õppeaastal 9 klassilise koolina. Õpilaste arv suurenes kolme lapse võrra –39 õpilast, millest moodustus neli klassikomplekti – 1-4 liitklass, 5-6 liitklass 7-8 liitklass ja 9 klass. Lasteaiaosas on üks segarühm 20 lapsega.

31. detsembri seisuga töötab Kahtla Lasteaed – Põhikoolis lasteaia osas 3 lasteaiaõpetajat, 1 lasteaia muusikaline õpetaja (kokku koormusega 3,09). Koolis töötab 11 õpetajat (õpetajakoormusega 6,55 ja lisaks juhendavad õpetajad ka huviringe) ja 4 abipersonali töötajat.

Koolis tegutsevate huvialaringide koosseis on järgmine: nooremad tantsutüdrukud, keskmise vanuseastme tantsijad, poiste ja tüdrukute jalgpall, lauamängud, kergejõustik ja laulmine. Kahtla Lasteaed – Põhikooli õpilaste baasil on moodustatud ka kodutütarde ja noorkotkaste rühmad, mis töötavad Laimjala rühmana. Aktiivsed jalgpallipoisid käivad treeningutel Kuressaares, FC Kuressaare koosseisus. Osaletakse mõttespordi olümpiaadil.

2013 aastal olid koostööprojektid Eesti Kooriühinguga – laulu- ja tantsupeo protsessis osalevad kollektiivid, Tiigrihüppe Sihtasutusega – IKT vahendid. Sihtasutusega Keskkonnainvesteeringute Keskus- õppereis Soomaale.

2013. aasta suvel korrastati kooli staadion ja vahetati lasteaiahoone aknad.

Osad Laimjala valla põhikooliealised lapsed õpivad Orissaare Gümnaasiumis ja Tornimäe Põhikoolis. Gümnaasiumiharidust omandatakse Orissaare Gümnaasiumis ja Saaremaa Ühisgümnaasiumis ja Kuressaare Täiskasvanute Gümnaasiumis.

Huviharidust omandatakse Orissaare Muusikakoolis.

2014 aasta arengusuunad

Hariduselu eesmärkide edasiseks püstitamiseks kutsuda kokku Laimjala rahvamajja kõigi osapoolte ümarlaud, kus olulisemaks teemaks kooli jätkamine lasteaed – põhikoolina või lasteaed – algkoolina, võimaluste leidmine teistest koolidest eristumiseks ja kuidas olla eelistatuim kool oma valla õpilaste jaoks.

Lasteaia mänguväljakule mängumaja rajamine ja piirdeaia ehitamine.

Lasteaia õpperuumide ja magamisruumide remont.

Õppevahendite kaasajastamine ja vastavusse viimine HTM poolt kinnitatud nimekirjadega, IT baasi täiendamine.

Säilitada ja arendada traditsioonilisi sündmusi.

Vabaaeg, kultuur, raamatukogu

Laimjala vallas on elujõuline ja aktiivne kogukond – inimesed on kultuuri ja spordilembesed, hoolivad oma tervisest ja ümbritsevast keskkonnast. Elanikud on tugeva kodukanditunnetusega ning osalevad aktiivselt valla elu kujundamisel.

Laimjala Rahvamaja ülesandeks on kohaliku elanikkonna kultuuri-, huvitegevus-, enesetäiendus- ja meelelahutusvajaduste rahuldamine; rahvakultuuri säilitamine ja arendamine; kontsertide, tähtpäevade, etenduste, näituste ja muude kultuurisündmuste korraldamine; tingimuste loomine harrastuskollektiivide, huviringide tegevuseks.

2013. aastal jätkus Saaremaa Valdade ühisprojekti “Bändiprojekt” raames lastele pillimängu õpetamine.

Jätkasid tegevust huviringid lauljatele, võimlejatele ja rahvatantsijatele.

Lastele korraldati Laimjala “Laululinnu” võistlus.

Toimus koostöö MTÜ Kinobuss-iga ja Eesti Kooriühinguga.

Korraldasime piirkondlikud väinamängud, mida toetas Eesti Kultuurkapital.

Tähistasime suurejooneliselt Laimjala Rahvamaja 80-ndat juubelit.

Laimjala Vallavalitsus
2013 aasta aastaaruanne

Laimjala Rahvaraamatukogu põhiline tegevus on lugejate teenindamine ja fondi korrashoid, samuti kultuuripärandi hoidmine ja säilitamine. Kogude komplekteerimisel lähtutakse kohaliku lugejaskonna nõudlusest, rahvusliku kultuuri säilitamisest ja vajaliku teatmekogu koostamisest. Kui vajalik raamat kogus puudub, siis tellitakse need teistest raamatukogudest.

Tihe koostöö on Saaremaa Keskraamatukoguga, kus toimuvad ka kohustuslikud õppeseminarid.

Näitarvud

	2011	2012	2013
Elanike arv	741	736	743
Lugejate arv	273	276	296
Küllastuste arv	4 223	4 373	4 532
Raamatuürituste arv	2	3	6
Laenutuste arv (kojulaenus)	9 613	9826	9 883
Teavikute arv (raamatud)	9 643	9 718	9 435

Laimjala valla kultuuri ja spordielu korraldamisele aitab kaasa koostöö Kahtla – Lasteaed Põhikooli ja kohalike kodanikeühendustega. Kõige aktiivsemalt toimetavad MTÜ Saarekülade Selts; MTÜ Laimjala Jahiselts; MTÜ Saare Mäng; MTÜ Laimjala Arenguselts, MTÜ Laimjala Loodussõprade Selts ja Audla Küla Seltsing.

2014 aasta arengusuunad

Eelkõige tuleb tagada traditsioonürituste järjepidevus.

Toetada jätkuvalt külaliikumist, külakeskustesse spordiväljakute rajamist.

Jätkuvalt saame kasutada Orissaare spordisaali.

Erinevatele vanusegruppidele sobiliku sportliku ja kultuurilise tegevuse leidmine ja toetamine.

Interneti avaliku kättesaadavuse laiendamine ja soodustamine.

Rahvamajas erinevate ringide töö käivitamine ja tööhoidmine.

Kohaliku ajaloo jäädvustamine ja eksponeerimise võimaluse loomine.

Sotsiaalhoolekanne

Laimjala vallas sai seisuga 01.01.2014 Sotsiaalkindlustusameti kaudu 176 inimest vanaduspensionini, 44 inimest töövõimetuspensionini, 5 inimest toitjakaotuspensionini, 1 teiste seaduste alusel määratud pensioni saaja. Vallas on 77 puudega inimest, neist 4 last.

Riigi eelarvest eraldatud toimetulekutoetuse vahenditest maksti 2013 aastal toimetulekutoetust kuni 7 perele kuus. Vajaduspõhise peretoetuse vahenditest maksti toetust ühele perele.

Valla eelarvest maksti toetusi vähekindlustatud ja lastega peredele, toetati eakaid ja puudega inimesi inva- ja hooldusvahendite ostmisel ja tasuti invavahendite rent. Jätkuvalt maksti sünnitoetust, matusetootust, kooliaasta alguse toetust koolitarvete ostmiseks ja põhikooli, gümnaasiumi ja ametikooli lõpetamise toetust. Jõuludeks said maiustuspakid kõik kuni põhikooliealised lapsed. Kahtla Lasteaed – Põhikoolis käivatele lastele oli tagatud tasuta toit ja õpilastransport. Gümnaasiumis õppivatele

Laimjala Vallavalitsus
2013 aasta aastaaruanne

lastele on transport tasuta, SÜG-i õpilaskodus ja ametikooli õpilaskodus elavate laste üüri tasuti kuni 60 eurot lapse kohta kuus.

Valla eelarvest finantseeriti üksikvanurite hooldekodus elamise kulusid. Valla bussiga oli võimalik kord nädalas valla äärealadel asuvate külade elanikel tasuta sõita valla keskusesse võimaldamaks käia kaupluses, raamatukogus ja vallavalitsuses.

Valla poolt võimaldatakse eakatele ja puudega inimestele transporti haiglasse ja arsti juurde minekuks osalise vallapoolse kompenseerimisega.

Eluasemeteenust pakutakse valla sotsiaalkorteris.

2013. aastal jõudis lõpule Ida- Saaremaa valdade hooldekodu ehitus Muhus.

2013. aastal eraldati Euroopa liidust tasuta toiduabi, mida jagasime alljärgnevatele sihtgruppidele: toimetulekutoetust saavatele peredele; Töötukassas registreeritud töötutele; paljulapselistele peredele; puudega laste peredele; üksikvanemaga laste peredele; pensionäridele; teistele puudust kannatavatele isikutele.

Vähemkindlustatud peredest seitsmele lapsele võimaldati tasuta osaleda Urumarja laste- ja noortelaagris.

2013. aastal toimus Laimjala valla eakatele reis Pärnu-, Viljandi- ja Jõgeva maakonda, toimus ka eakate aastalõpupidu.

2014 aasta arengusuunad

Jätkata olemasolevate toetuste ja teenuste pakkumist.

Pereürituste korraldamise näol põlvkondadevaheliste sidemete tugevdamisele kaasaaitamine.

Kolmanda sektori kaasabil eakate tegevuse toetamine ja innustamine.

Planeeritud on sotsiaalkorteri ja päevakeskuse ruumide remont.

Laimjala Vallavalitsuse raamatupidamise aastaaruanne

Bilanss eurodes

	<i>Lisa</i>	2013	2012
Varad			
<i>Käibevara</i>			
Raha ja pangakontod	2	69 038	54 004
Maksunõuded ja maksude ettemaksed	3	31 421	28 463
Muud nõuded ja ettemaksed	4	2 959	2 209
Varud	4	10 419	7 107
<i>Käibevara kokku</i>		113 837	91 783
<i>Põhivara</i>			
Finantsinvesteering	5	460	460
Maksu-, lõivu- ja trahvinõuded	3	204	0
Kinnisvarainvesteeringud	5	7 609	7 740
Materiaalne põhivara	5	1 923 523	1 943 651
<i>Põhivara kokku</i>		1 931 796	1 951 851
Varad kokku		2 045 633	2 043 634
Kohustused			
<i>Lühiajalised kohustused</i>			
Võlad hankijatele		5 556	13 570
Võlad töövõtjatele		5 267	7 637
Saadud maksude ettemaksed	3,6	1 216	1 150
Muud kohustused ja saadud ettemaksed	6	13 581	10 863
Laenukohustused	6	25 732	15 954
<i>Lühiajalised kohustused kokku</i>		51 352	49 174
<i>Pikaajalised kohustused</i>			
Laenud nominaalväärtuses	6,7	129 317	55 904
<i>Pikaajalised kohustused kokku</i>		129 317	55 904
Kohustused kokku		180 669	105 078
Netovara			
<i>Akumuleeritud ülejääk</i>		1 862 408	1 936 000
<i>Reservid</i>		2 556	2 556
<i>Netovara kokku</i>		1 864 964	1 938 556
Kohustused ja netovara kokku		2 045 633	2 043 634

Tulemiaruanne

eurodes

	<i>Lisa</i>	2013	2012
Tegevustulud			
Maksud	3	387 128	353 749
Saadud toetused	8	194 324	229 761
Kaupade ja teenuste müük	8	106 549	55 882
Muud tulud	8	326	4 393
Tegevustulud kokku		688 327	643 785
Tegevuskulud			
Tööjõukulud	10		
Töötasukulud		-244 933	-212 636
Erisoodustused		-248	-478
Maksud ja sotsiaalkindlustusmaksed		-84 275	-74 198
<i>Kokku tööjõukulud</i>		<i>-329 456</i>	<i>-287 312</i>
Majandamiskulud	11	-234 297	-219 534
Antud toetused	9	-66 686	-32 838
Maksu- ja lõivukulud	11	-37 394	-37 780
Põhivara amortisatsioon	5	-98 814	-92 057
Tegevuskulud kokku		-766 647	-669 521
Tegevustulem		-78 320	-25 736
Finantstulud ja -kulud			
Intressikulu	11	-1 693	-857
Finantstulu		6	42
Muud finantstulud ja -kulud			
Finantstulud ja -kulud kokku		-1 687	-815
Aruandeperioodi tulem		-80 007	-26 551

Rahavoogude aruanne
eurodes

	<i>Lisa</i>	2013	2012
Rahavood põhitegevusest			
Tegevustulem		-78 320	-25 736
Korrigeerimised			
Põhivara amortisatsioon	5	98 814	92 057
Käibemaksukulu põhivara soetuselt	11	14 318	13 626
Saadud sihtfinantseerimine põhivara soetuseks	8	-14 000	-84 832
Kasum/kahjum põhivara müügist		0	-3 950
Antud sihtfinantseerimine põhivara soetuseks	9	35 112	7 634
<i>Kokku korrigeeritud tegevustulem</i>		<i>55 924</i>	<i>-1 201</i>
Käibevarade netomuutus		-7 224	3 587
Kohustuste netomuutus		-7 600	-7 805
Kokku rahavood põhitegevusest		41 100	-5 419
Rahavood investeerimistegevusest			
Tasutud materiaalse põhivara eest	5	-86 458	-84 610
Laekunud põhivara müügist	5	0	11 446
Laekunud sihtfinantseerimine põhivara soetuseks	8	14 000	55 632
Makstud sihtfinantseerimine põhivara soetuseks	9	-35 112	-7 634
Laekunud finantstulud	2	6	42
Rahavood investeerimistegevusest kokku		-107 564	-25 124
Rahavood finantseerimistegevusest			
Laekunud laenud	7	100 000	60 000
Tagasi makstud laenud	7	-16 809	-6 778
Makstud intressid	11	-1 693	-857
Rahavood finantseerimistegevusest kokku		81 498	52 365
Puhas rahavoog		15 034	21 822
Raha ja selle ekvivalendid perioodi algul	2	54 004	32 182
Raha ja selle ekvivalentide muutus		15 034	21 822
Raha ja selle ekvivalendid perioodi lõpul	2	69 038	54 004

Netovara muutuste aruanne
eurodes

	<i>Lisa</i>	Reserv	Akumuleeritud ülejäak / Aruandeperioodi tulem	Netovara kokku
Saldo 31.12.2011		2 556	1 962 430	1 964 986
Aruandeaasta tulem			-26 551	-26 551
Põhivara ümberhindlus			121	121
Saldo 31.12.2012		2 556	1 936 000	1 938 556
Aruandeaasta tulem			-80 007	-80 007
Põhivara ümberhindlus	5		6 415	6 415
Saldo 31.12.2013		2 556	1 862 408	1 864 964

Eelarve täitmise aruanne
eurodes

Tunnus	Kirje nimetus	2013 esimene eelarve	2013 lõplik eelarve	2013 eelarve täitmine
	PÕHITEGEVUSE TULUD KOKKU	644 650	680 899	689 061
30	Maksudtulud	371 665	380 265	384 051
3000	Füüsilise isiku tulumaks	341 665	345 265	348 332
3030	Maamaks	30 000	35 000	35 719
32	Tulud kaupade ja teenuste müügist	101 900	120 900	124 900
	Saadavad toetused tegevuskuludeks	170 600	179 249	179 803
35200	Tasandusfond	46 165	46 165	46 165
35201	Toetusfond	80 043	82 697	82 697
3500, 352	Muud saadud toetused tegevuskuludeks	44 392	50 387	50 941
	Muud tegevustulud	485	485	307
38252, 38254	Laekumine vee erikasutusest	400	400	213
3882	Saastetasud ja keskkonnale tekitatud kahju hüvitis	85	85	94
	PÕHITEGEVUSE KULUD KOKKU	-644 135	-680 384	-650 143
	Antud toetused tegevuskuludeks	-39 111	-48 477	-31 838
413	Sotsiaalabitoetused ja muud toetused füüsilistele isikutele	-31 111	-35 687	-26 955
4500	Sihtotstarbelised toetused tegevuskuludeks	-8 000	-12 430	-3 485
452	Mittesihtotstarbelised toetused	0	-360	-1 399
	Muud tegevuskulud	-605 024	-631 907	-618 305
50	Tööjõukulud	-337 000	-340 800	-331 569
55	Majandamiskulud	-255 127	-278 210	-278 341
60	Muud kulud	-12 897	-12 897	-8 394
	PÕHITEGEVUSE TULEM	515	515	38 918
	INVESTEERIMISTEGEVUS KOKKU	-88 565	-138 565	-107 075
381	Põhivara müük (+)	8 000	8 000	0
15	Põhivara soetus (-)	-56 300	-106 300	-85 793
3502	Põhivara soetuseks saadav sihtfinantseerimine(+)	14 000	15 517	15 517
4502	Põhivara soetuseks antav sihtfinantseerimine(-)	-53 000	-54 517	-35 112
655	Finantstulud (+)	400	400	6
650	Finantskulud (-)	-1 665	-1 665	-1 693
	EELARVE TULEM (ÜLEJÄÄK (+) / PUUDUJÄÄK (-))	-88 050	-138 050	-68 157
	FINANTSEERIMISTEGEVUS	34 046	84 046	83 191
2585	Kohustuste võtmine (+)	50 000	100 000	100 000
2586	Kohustuste tasumine (-)	-15 954	-15 954	-16 809

Laimjala Vallavalitsus
2013 aasta aastaaruanne

100	LIKVIIDSETE VARADE MUUTUS (+ suurenemine, - vähenemine)	-54 004	-54 004	15 034
	PÕHITEGEVUSE KULUDE JA INVESTEERIMISTEGEVUSE VÄLJAMINEKUTE JAOTUS TEGEVUSALADE JÄRGI	755 100	842 866	772 741
01	Üldised valitsussektori teenused	119 461	113 261	101 545
01111	Valla- ja linnavolikogu	7 100	8 200	7 233
01112	Valla- ja linnavalitsus	102 500	95 200	87 595
01114	Reservfond	3 196	3 196	0
01600	Muud üldised valitsussektori teenused	5 000	5 000	5 024
01700	Valitsussektori võla teenindamine	1 665	1 665	1 693
03	Avalik kord ja julgeolek	320	320	0
03100	Politsei	320	320	0
04	Majandus	138 260	230 660	216 872
04210	Põllumajandus	21 000	21 200	21 157
04510	Maanteetransport (vallateede- ja tänavate korrashoid)	80 760	115 760	103 712
04740	Üldmajanduslikud arendusprojektid	2 000	0	0
04900	Muu majandus (sh. majanduse haldamine)	34 500	30 500	28 820
04410	Mineraalse toorme kaevandamine	0	63 200	63 183
05	Keskkonnakaitse	15 200	9 200	8 028
05100	Jäätmekäitlus (prügivedu)	7 600	4 600	3 719
05400	Bioloogilise mitmekesisuse ja maastiku kaitse, haljastus	7 600	4 600	4 309
06	Elamu- ja kommunaalmajandus	34 400	17 917	16 086
06300	Veevarustus	24 200	10 717	9 046
06605	Muu elamu- ja kommunaalmajanduse tegevus	10 200	7 200	7 040
07	Tervishoid	320	320	207
07600	Muu tervishoid, sh. tervishoiu haldamine	320	320	207
08	Vaba aeg, kultuur ja religioon	54 758	63 438	60 233
08102	Sportitegevus	2 000	1 000	150
08105	Laste muusika- ja kunstikoolid	458	1 458	1 445
08107	Noorsootöö ja noortekeskused	500	500	0
08109	Vaba aja üritused	5 000	5 000	4 035
08201	Raamatukogud	16 000	16 000	15 835
08202	Rahva- ja kultuurimajad	26 000	33 580	32 978
08300	Ringhäälingu- ja kirjastamisteenused	4 800	5 400	5 311
08400	Religiooni- ja muud ühiskonnateenused	0	500	479
09	Haridus	284 270	292 727	273 736
09110	Alusharidus (lasteaiad)	34 000	34 000	28 254
09210	Lasteaed koolid	174 870	176 470	167 843
09212	Põhikoolid	3 000	3 000	2 409
09220	Gümnaasiumid	21 000	21 000	19 195
09221	Täiskasvanute gümnaasiumid	1 000	1 800	1 790
09600	Koolitransport	30 000	35 857	34 972

Laimjala Vallavalitsus
2013 aasta aastaaruanne

09601	Koolitoit	20 400	20 400	19 159
09609	Muud hariduse abiteenused	0	200	114
10	Sotsiaalne kaitse	108 111	115 023	96 034
10110	Haigete sotsiaalne kaitse	0	220	218
10120	Puuetega inimeste sotsiaalhoolekande asutused	0	1 926	1 920
10121	Muu puuetega inimeste sotsiaalne kaitse	11 200	11 390	11 376
10200	Eakate sotsiaalhoolekande asutused	53 000	53 070	35 179
10201	Muu eakate sotsiaalne kaitse	330	330	203
10402	Muu perekondade ja laste sotsiaalne kaitse	14 000	16 430	16 412
10600	Eluasemeteenused sotsiaalsetele riskirühmadele	0	150	148
10701	Riiklik toimetulekutoetus	5 581	7 157	7 681
10702	Muu sotsiaalsete riskirühmade kaitse	0	350	350
	Ülalnimetamata sotsiaalse kaitse kulud kokku	24 000	24 000	22 547
	MUUD NÄITAJAD			
	Aasta alguse seisuga			
2580	Võlakohustused	71 858	71 858	71 858
1000	Likviidsed varad	54 004	54 004	54 004
	Perioodi lõpu seisuga			
2581	Võlakohustused	105 904	155 904	155 049
1001	Likviidsed varad	0	0	69 038

Eelarve täitmise aruanne on koostatud kassapõhisel printsiibil ning see ei ole teiste finantsaruannetega võrreldav (vt. ka lisa 1).

Lisa 1 Raamatupidamise aastaaruande koostamisel kasutatud arvestusmeetodid ja hindamisalused.

Käesolev raamatupidamise aastaaruanne on koostatud vastavuses Eesti hea raamatupidamistavaga. Eesti hea raamatupidamistava tugineb rahvusvaheliselt tunnustatud arvestuse ja aruandluse põhimõtetele. Selle põhinõuded on kehtestatud raamatupidamise seaduses, mida täiendavad Raamatupidamise Toimkonna poolt välja antud juhendid ning riigi raamatupidamise üldeeskiri.

Vallavalitsus rakendas alates 01.01.2012 RTJ-d, mis on kohustuslikud alates 01.01.2013 algavatele majandusaastatele. Uute juhendite rakendamine ei toonud kaasa muudatusi raamatupidamise arvestuses.

Raamatupidamise aastaaruanne on koostatud eurodes.

Raamatupidamise aastaaruanne on koostatud lähtudes soetusmaksumuse printsiibist v.a. juhtudel mida on kirjeldatud alljärgnevas arvestuspõhimõtetes.

Raamatupidamise aastaaruande põhjaruanded ja lisad on koostatud tekkepõhise arvestusprintsiibi alusel, väljaarvatud eelarve täitmise aruanne, mille arvestust peetakse kassapõhise arvestusprintsiibi alusel. Laimjala Vallavalitsuse raamatupidamine on tsentraliseeritud.

Bilansipäevajärgsed sündmused

Raamatupidamise aastaaruandes kajastuvad olulised vara ja kohustuste hindamist mõjutavad asjaolud, mis ilmsid bilansikuupäeva ja aruande koostamispäeva vahemikul, kuid on seotud aruandeperioodil või varasematel perioodidel toimunud tehingutega.

Bilansipäevajärgsed sündmused, mida ei ole varade ja kohustuste hindamisel arvesse võetud, kuid mis võivad oluliselt mõjutada järgmise aruandeaasta tulemust, avalikustatakse raamatupidamise aastaaruande lisades.

Finantsinvesteeringud

Lühiajaliste finantsinvesteeringutena kajastatakse turuväärtuses likviidsuse tagamiseks hoitavaid rahaturu- ja intressifondide aktsiaid ja osakuid ning lühiajalise kauplemise eesmärgil hoitavaid võlakirju. Muude pikaajaliste finants-investeeringutena kajastatakse aktsiaid ja osi, millest aruandekohustuslane omab alla 20%. Nimetatud pikaajalisi finantsinvesteeringuid on tehtud avalikku sektorisse kuuluvasse äriühingusse koostöös teiste kohalike omavalitsuste üksustega ning neid kajastatakse soetusmaksumuses. See hinnatakse alla, kui osaluse objekti omakapitalist aruandekohustuslasele kuuluv osa on langenud allapoole osaluse bilansilisest väärtusest. Kajastatud allahindlused taastatakse järgmistel perioodidel, kuid mitte kõrgemale soetusmaksumusest.

Varade ja kohustuste jaotus lühi- ja pikaajalisteks

Varad ja kohustused on bilansis jaotatud lühi- ja pikaajalisteks lähtudes sellest, kas vara või kohustuse eeldatav valdamine kestab kuni ühe aasta või kauem, arvestatuna bilansikuupäevast. Lühiajalisi varasid nimetatakse käibevaraks ning pikaajalisi varasid nimetatakse põhivaraks.

Käibevarana kajastatakse raha ja ekvivalente, mille kasutus ei ole piiratud; varasid, mis eeldatavasti realiseeritakse tavapärase tegevuse käigus; varasid, mida hoitakse müügiks ja mida tõenäoliselt suudetakse realiseerida lähema 12 kuu jooksul bilansipäevast.

Kõiki ülejäänud varasid kajastatakse põhivarana.

Kõiki aruandeperioodil tekkinud kohustusi kajastatakse aruandeperioodi bilansis. Laenukohustusi kajastatakse tulenevalt nende järelejäänud tähtajast lühi- ja pikaajaliste osadena. Laenukohustusena kajastatakse bilansis kõik finantseerimistegevuse tulemusena tekkinud võlakohustused, millega kaasneb intressikulu või muu sellelaadne kulu.

Lühiajalise kohustusena kajastatakse kohustust, kui see tõenäoliselt tasutakse tavapärase tsükli jooksul või selle maksetähtaeg on 12 kuu jooksul alates bilansipäevast.

Kõiki muid kohustusi kajastatakse pikaajaliste kohustustena.

Raha ja ekviavlendid

Bilansis kajastatakse raha ja pangakontode kirjel kassas olevat sularaha ja pangakontode jääke, tuuakse välja pangakontode intressitulu.

Välisvaluutas toimunud tehingute kajastamine

Välisvaluutas fikseeritud tehingute kajastamisel on aluseks võetud tehingu toimumise päeval ametlikult kehtinud Euroopa Keskpanga valuutakursid.

Välisvaluutatehingutest saadud kahjum on tulemiaruanDES kajastatud perioodi kuluna.

Nõuded

Nõudeid kajastatakse bilansis nõudeõiguse tekkimise momendil ning hinnatakse lähtuvalt tõenäoliselt laekuvatest summadest. Võimaluse korral hinnatakse iga konkreetse kliendi laekumata nõudeid eraldi, arvestades teadaolevat informatsiooni kliendi maksevõime kohta. Ebatõenäoliselt laekuvad nõuded kajastatakse bilansis tõenäoliselt laekuva summani alla hinnatuna. Aruandeperioodil laekuvaid, kuid varasematel perioodidel kuludesse kantud nõudeid kajastatakse aruandeperioodil ebatõenäoliste nõuete kulu vähendusena.

Nõue loetakse lootusetuks kui juhtkonna hinnangul puuduvad võimalused nõude kogumiseks. Lootusetud nõuded on bilansist välja kantud.

Varud

Varudena on kajastatud valmistoodang (purustatud kruus). Varud võetakse arvele soetusmaksumuses, mis koosneb ostuhinnast (v.a käibemaks, mis kajastatakse soetamisel kuluna) ja muudest soetamisega seotud otsestest kuludest.

Varud hinnatakse alla eeldatavale neto realiseerimismaksumusele, kui see on madalam nende soetusmaksumusest.

Kasutatakse kaalutud keskmise arvestusmeetodit.

Kulude arvestus

Kulusid kajastatakse tekkepõhiselt. Põhivara või varude soetamisel tasutud mittetagastatavad maksud ja lõivud, sh käibemaks, mida ei saa arvata sisendkäibemaksuks, on kajastatud soetamishetkel kuluna tulemiaruanDE kirjel Muud tegevuskulud. Arendusväljaminekud kajastatakse tekkimise momendil kuluna.

Alates 15.juulist 2008.aastast on Laimjala Vallavalitsus registreeritud käibemaksukohustuslasena järgnevate teenuste osas: purustatud kruusa müük, internetiühenduse teenuse vahendamine, transporditeenus, vee- ja kanalisatsiooniteenus müük. Loetletud

teenuste müümisel lisame käibemaksu ja teenuse osutamiseks tehtud kulutustelt arvestame sisendkäibemaksu.

Tulude arvestus

Kogutud maksude ning loodusvarade kasutamise ja saastetasude tulu võetakse arvele tekkepõhiselt vastavalt Maksu- ja Tolliameti ja Keskkonnaministeeriumi poolt esitatud teatistele. Lõivutulu kajastatakse lõivuga maksustatud toimingu päeval. Toodete, kaupade ja põhivara müügist saadud tulu kajastatakse siis, kui kõik olulised omandiga seotus riskid on läinud üle ostjale ning müügitulu ja tehinguga seotud kulu on usaldusväärselt määratav.

Tulu teenuste müügist kajastatakse teenuse osutamisel, lähtudes valmidusastme meetodist.

Renditud varad

Kapitalirendina käsitletakse rendilepingut, mille puhul kõik olulised vara omandiga seonduvad riskid ja hüved kanduvad üle rentnikule; Muud rendilepingud kajastatakse kasutusrendina.

Kapitalirenti kajastatakse bilansis vara ja kohustusena renditud vara õiglasel väärtuses või rendimakse miinimumsumma nüüdisväärtuses, juhul kui see on madalam. Kapitalirendi tingimustel renditud varasid amortiseeritakse sarnaselt omandatud põhivaraga, välja arvatud juhul, kui ei eksisteeri piisavat kindlust, kas rentnik omab rendiperioodi lõpuks vara omandiõiguse - sellisel juhul amortiseeritakse vara kas rendiperioodi jooksul või kasuliku eluea jooksul, olenevalt sellest, kumb on lühem. Kapitalirendi maksed jagatakse kohustust vähendavateks põhiosa tagasimakseteks ning intressikuluks.

Kasutusrendi maksed kajastatakse kuluna ühtlaselt rendiperioodi jooksul.

Kassareserv

Kassareserv on moodustatud volikogu otsusega akumuleeritud tulemist eesmärgiga tagada vallavalitsuse likviidsus. See väljendab ühtlasi likviidse rahana hoidmisele kuuluvat summat, mida võib kasutada aruandeaasta kestel laekumiste viibimisel eelarveliste kulud katmiseks, kuid see tuleb vähemalt aruandeaasta lõpuks rahana taastada.

Sihtfinantseerimine

Sihtfinantseerimisena kajastatakse sihtotstarbeliselt antud ja teatud tingimustega seotud toetusi. Sihtfinantseerimist ei kajastata tuluna või kuluna enne, kui toetuse saaja on teinud kulutused, milleks sihtfinantseerimine oli ette nähtud, ning eksisteerib piisav kindlus, et sihtfinantseerimine leiab aset.

Saadud sihtfinantseerimise kajastamisel rakendatakse brutomeetodit, mille järgi kajastatakse nii saadud sihtfinantseerimist kui ka selle arvel tehtud kulusid või põhivara soetust mõlemaid eraldi.

Tegevuskulude sihtfinantseerimise kajastamisel lähtutakse tulude ja kulude vastavuse printsiibist ning tulu sihtfinantseerimisest kajastatakse proportsionaalselt sellega seonduvate kuludega.

Sihtfinantseerimise korral põhivara soetamiseks võetakse vara bilansis arvele tema soetusmaksumuses, saadud sihtfinantseerimine aga kajastatakse samal ajal tuluna.

Kinnisvarainvesteeringud

Kinnisvarainvesteeringutena kajastatakse selliseid kinnisvaraobjekte (maa, hooned ja rajatised), mida hoitakse väljarentimise või turuväärtuse tõusmise eesmärgil ja mida ükski teine avaliku sektori üksus ei kasuta oma põhitegevuses.

Kinnisvarainvesteeringuid kajastatakse soetusmaksumuse meetodil (soetusmaksumuses, millest on maha arvatud kogunenud kulum ja võimalikud allahindlused) analoogselt materiaalse põhivara kajastamisele.

Materiaalne põhivara

Materiaalseks põhivaraks loetakse varasid, mida kasutatakse hinnanguliselt pikema perioodi jooksul kui üks aasta ja mille soetusmaksumus on alates 2000 eurost ilma käibemaksuta (kuni 31.12.2010 soetatud varade korral alates 1917 eurost).

Väiksema soetusmaksumusega varade ostuhind kajastatakse üldjuhul perioodi kuluna ja arvestust peetakse bilansiväliselt.

Põhivara soetusmaksumusse arvatakse kulutused, mis on vajalikud selle kasutuselevõtmiseks, v.a. põhivara soetusega kaasnevad maksud ja lõivud, laenu-, koolitus- ja lähetuskulud, mis kajastatakse kuluna.

Põhivara kajastatakse soetusmaksumuses, millest on maha arvatud akumulieeritud kulum ja võimalikud väärtuse langusest tulenevad allahindlused. Kulumi arvestamisel kasutatakse lineaarset meetodit.

Põhivara võetakse arvele kogumina ainult juhul, kui kogum moodustab ühesuguse kasutusega terviku ja kogumi soetusmaksumus kokku on 2000 eurot ilma käibemaksuta. Kui ühe ja sama vara komponentidel on erinevad kasutusead, võetakse komponendid eraldi varadena arvele (komponentide summaarne soetusmaksumus algab vähemalt põhivara kapitaliseerimise alampiirist ilma käibemaksuta). Varade soetamiseks ei kapitaliseerita võetud laenude kulu (sh intressikulu). Kui põhivara valmistatakse oma jõududega, kapitaliseeritakse akti alusel ka vara valmimisega seotud töötajate ja teenistujate põhivara valmimise aja eest makstud palk ja sellelt arvestatud maksukulu; vara valmimiseks kasutatud materjalid; vara valmimisega või asukohta toimetamisega otseselt seotud transpordikulud.

Parendusega seotud kulutused lisatakse materiaalse põhivara soetusmaksumusse ainult juhul, kui need pikendavad vara kasulikku tööiga ning tõstavad vara kvaliteeti ja kulutuste maksumus on vähemalt 2000 eurot ilma käibemaksuta. Jooksva hoolduse ja remondiga kaasnevad kulutused kajastatakse kulude tekkimisel aruandeperioodi kuludes. Vara olulise osa väljavahetamisega kantakse väljavahetatud osa hinnanguline esialgne soetusmaksumus ja sellele vastav kogunenud kulum põhivara arvelt maha. Parenduse lisamisel soetusmaksumusele hinnatakse võimalikku vara järelejäänud eluea pikenemist ning olulise muutuse korral korrigeeritakse amortisatsiooninormi.

Põhivara soetusmaksumus amortiseeritakse kuluks hinnangulise kasuliku eluea jooksul. Maad ja kunstiväärtusi ei amortiseerita, kuna nende väärtus aja jooksul ei vähene.

Kulumi norm määratakse igale põhivara objektile eraldi, sõltuvalt selle kasulikust elueast. Uute varade puhul lähtutakse järgnevast vahemikust:

Põhivara liik	Eeldatav kasulik eluiga aastates	Amortisatsiooni norm protsentides
Hooned	20 – 50 a	2-5%
Rajatised	10 – 40 a	2,5 -10%
Masinad ja seadmed	5 – 10 a	10-20%
Inventar	2 – 10 a	10-50%
Arvutustehnika	2 – 3 a	33-50%

Põhivara väärtuse languse korral(osaline või täielik hävimine, lammutamine, demonteerimine, kadumine, kahjustumine) viiakse läbi allahindlus. Allahindlus kajastatakse koos amortisatsiooniga. Allahindluse korral koostatakse allahindluse akt, mille kinnitab tegevjuhtkond.

Ümberhindlus

2005 aastal toimus põhivara ümberhindlus varadele, mis olid soetatud enne 1995 aastat ja millel puudus õiglase väärtus. Ümberhindamisel kajastati jääkasendusmaksumuse meetodit. Ümberhindluse viis läbi Laimjala Vallavalitsuse poolt moodustatud komisjon. Ümberhindluse akti kinnitasid Laimjala Vallavalitsus ja Laimjala Vallavolikogu.

Seoses maareformi kestmisega on ümberhindluste kajastamist jätkatud ka peale 2005.a, võttes arvele aruandeperioodil mõõdistatud ja maakatastrisse kantud maad. Samuti võetakse ümberhindlusena jätkuvalt arvele aruandeperioodil omandatud peremehetut vara, mis on saadud seoses pärijate puudumisega.

Varade ümberhindamiseks kasutatakse eelisjärjekorras turuhinda. Objektide korral, millel turuhind puudub, kasutatakse õiglase väärtuse määramiseks jääkasendusmaksumuse meetodit. Maa arvelevõtmiseks kasutatakse maksustamishinda, kui turuhind pole teada.

Turuhinna puudumise korral on teistelt avaliku sektori üksustelt saadud põhivara lubatud erandjuhul võtta arvele ka üleandja jääkmaksumuses (riigi raamatupidamise üldeeskiri § 18).

Lähtudes rahandusministri määrusest 28.12.2009 nr.71 ja vastavalt Riigi raamatupidamise üldeeskirja §58 lõige 6-le toimus 2010 aastal põhivara mahakandmine, mille soetusmaksumus jäi alla 1917 euro.

Immateriaalne põhivara

Immateriaalse põhivarana kajastatakse füüsilise substantsita vara kasuliku elueaga üle aasta ja soetusmaksumusega alates 2000 eurost (kuni 31.12.2010 soetatud varade korral alates 1917 eurost käibemaksuta). Immateriaalset põhivara kajastatakse soetusmaksumuses, millest on maha arvatud akumulieeritud kulum ja võimalikud väärtuse langusest tulenevad allahindlused. Immateriaalse põhivara amortiseerimisel kasutatakse lineaarset meetodit ja amortisatsioonimäärad uutele varadele aastas on järgmised:

Põhivara liik	Eeldatav kasulik eluiga aastates	Amortisatsiooni norm protsentides
Immateriaalne põhivara	2 – 10a	10-50%

Põhivara kantakse maha (bilansist välja), kui vara enam ei eksisteeri (on hävitatud või hävinud, kadunud vms) või põhivara mahakandmise otsuse alusel enne selle utiliseerimist või hävimist. Põhivara mahakandmine toimub kooskõlas Laimjala valla vallavara eeskirjaga.

Vara mahakandmisel kantakse põhivara jääkmaksumus kuluks amortisatsioonina.

Uurimis- ja arenguväljaminekud on kajastatud tekkimisel kuluna.

Seotud osapooled

Seotud osapoolteks loetakse Laimjala valla volikogu ja valitsuse liikmed ning asutuste juhid, kellele on antud õigus iseseisvalt lepinguid sõlmida, kõigi eelpool loetletud

tegev- ja kõrgema juhtkonna liikmete lähedased pereliikmed, samuti ka nende valitseva ja olulise mõju all olevad sihtasutused, mittetulundusühingud ja äriühingud. Tehingud seotud osapooltega on toimunud normaalsetel turutingimustel ja seaduses sätestatud tingimustel. Tehingud seotud osapooltega on avaldatud lisas nr. 12.

Eelarve täitmise aruanne

Eelarve täitmise aruanne on koostatud kassapõhiselt, mistõttu selle andmeid ei ole võimalik võrrelda tekkepõhistes aruannetes kajastatud andmetega. Lisaks kassapõhisest printsiibist tulenevatele ajalistele erinevustele on selles kasutusel veel järgmised olulised erinevad arvestuspõhimõtted:

- 1) põhivara soetamisel tasutud summad kajastatakse eelarve täitmisel kuluna ning põhivara müügist laekunud summad tuluna, amortisatsiooni ja muid põhivaradega tehtud mitterahalisi tehinguid eelarve täitmise aruandes ei kajastata;
- 2) kaupade ja teenuste ning põhivarade soetamisel lisanduv käibemaks, mida ei saa arvata sisendkäibemaksuks, on eelarve täitmise aruandes kajastatud vastavate kaupade, teenuste ja põhivara soetamise kuluna (tekkepõhises aruandes eraldi tulemiaruaude real Muud tegevuskulud).

Lisa 2 Raha ja selle ekvivalendid
eurodes

Kirjel Raha ja pangakontod on kajastatud raha jääk pankades avatud arvelduskontodel

	31.12.2013	31.12.2012
Arvelduskontodel	66 755	52 316
Kassas	2 283	1 688
Kokku	69 038	54 004
Rahalt teenitud intressitulu	6	42

Lisa 3 Maksud, lõivud, trahvid
eurodes

A) Maksu-, lõivu- ja trahvinõuded ja maksukohustused

Maksud	Lühiajalised nõuded		Lühiajalised kohustused		Pikaajalised nõuded	
	31.12.2013	31.12.2012	31.12.2013	31.12.2012	31.12.2013	31.12.2012
Tulumaks	31 344	28 404	3 132	2 790	204	0
Maamaks						
Sotsiaalmaks			6 673	6 148		
Töötuskindlustusmaksed			595	760		
Kogumispensionimaksed			258	242		
Käibemaksu kohustus			104	48		
Erisoodustuste ja ettevõtja tulumaksu kohustus				32		
Kokku maksud	31 344	28 404	10 762	10 020	204	0
Loodusressursside kasutamise ja saastetasud	77	59	149	172		
Kokku maksud, lõivud, trahvid	31 421	28 463	10 911	10 192	204	0

B) Maksu-, lõiv- ja trahvikulud

Maksud	Tulud	
	31.12.2013	31.12.2012
Maksud	387 128	353 749
Tulumaks	351 475	322 390
Maamaks	35 653	31 359
Lõivud (vt. lisa 8)	2 512	2 547
Loodusressursside kasutamise ja saastetasud (vt. lisa 8)	326	443
Tasud vee erikasutusest	266	371
Saastetasud	60	72
Kokku maksud, lõivud, hüvitised	389 966	356 739

Tulu- ja maamaksu kogub Maksu- ja Tolliamet. Aruandeperioodi lõpuks deklareeritud, kuid üle kandmata maksutulu on kajastatud vastavalt Maksu- ja Tolliametist saadud teatistele.

Tähtjaks tasumata maksunõuetelt kogub Maksu- ja Tolliamet intresse ning kannab üle kohalikule omavalitsusele. Tulu loodusressursside kasutamisest kogub ja annab edasi Maksu- ja Tolliamet. Tulu vee-erikasutusest ja saastetasu nõue on kajastatud vastavalt Maksu- ja Tolliametilt saadud teatisele.

Lisa 4 Muud nõuded , ettemaksed ja varud
eurodes

	Lühiajaline osa	
	31.12.2013	31.12.2012
Nõuded ostjate vastu	2 199	1 337
Üksikisikud	1 553	1 045
Põide Vallavalitsus	240	259
Rahandusministeerium	173	0
Valjala Ehitus OÜ	118	0
OÜ Tervis ja Tasakaal	100	0
OÜ Saare KEK	15	15
Rookopli OÜ	0	12
MTÜ Laidunina Tuletorni Ühing	0	6
Maksude ettemaksed	161	729
Ettemaksukontode jäägid	161	729
Ettemakstud toetused	80	0
Ettemakstud toetused üksikisikutele	80	0
Ettemakstud tulevaste perioodide kulud	519	143
Saaremaa Omavalitsuste Liit	451	0
OÜ Väinamere Liinid	68	143
Muud nõuded ja ettemaksed kokku	2 959	2 209
Varud	10 419	7 107
Valmistoodang (purustatud kruus)	10 419	7 107

Lisa 5 Kinnisvarainvesteeringud, materiaalne ja immateriaalne põhivara, finantsinvesteering
eurodes

A) Kinnisvarainvesteering

	Kinnisvara- investeeringud
Soetusmaksumus perioodi alguses	8 913
Akumuleeritud kulum perioodi alg.	-1 173
Jääkväärtus perioodi alguses	7 740
Aruandeperioodi liikumised	
Soetused ja parendused	
Mahakandmine	
Mahakandmine jääkväärtuses	
Kulum ja allahindlus	-130
Amortisatsiooni mahakandmine	
Soetusmaksumus perioodi lõpus	8 913
Akumuleeritud kulum perioodi lõpus	-1 303
Jääkväärtus perioodi lõpus	7 610

B) Materiaalne põhivara

	Maa	Hooned ja rajatised	Masinad ja seadmed	Muu põhi- vara	Lõpeta- mata tööd ja ette- maksed	Kokku
Soetusmaksumus perioodi alguses	5 849	2 381 827	44 542	11 442	12 352	2 456 012
Akumuleeritud kulum perioodi alg.	0	-489 737	-20 834	-1 790	0	-512 361
Jääkväärtus perioodi alguses	5 849	1 892 090	23 708	9 652	12 352	1 943 651
Aruandeperioodi liikumised						
Soetused ja parendused					72 140	72 140
Ümberklassifitseerimine		79 128			-79 128	0
Ümberhindlus		6 415				6 415
Mahakandmine jääkväärtuses						0
Kulum ja allahindlus		-88 186	-9 918	-580		-98 684
Amortisatsiooni mahakandmine						0
Soetusmaksumus perioodi lõpus	5 849	2 467 370	44 542	11 442	5 364	2 534 567
Akumuleeritud kulum perioodi lõpus	0	-577 923	-30 752	-2 370	0	-611 045
Jääkväärtus perioodi lõpus	5 849	1 889 447	13 790	9 072	5 364	1 923 522

C) Finantsinvesteeringud

Bilansikirjel "finantsinvesteeringud" kajastame osalust Maasi Jäätmehoolduse OÜ-s. Osa suurus on 460 eurot, mis moodustab kogu kapitalist 9%.

Rahavoogude aruandes kajastub materiaalse põhivara eest tasutud summana 86 458 eurot, mis tuleneb järgmistest summadest:

- 1) aruandeaasta soetuse summa 72 140 eurot,
- 2) käibemaksukulu aruandeaasta soetuselt 14 318 eurot (vt ka lisa 11)

Aruandeaastal võeti ümberhindlusena arvele varem arvele võtmata Küla tee, summas 6415 eurot. Tee arvelevõtmiseks kasutati Teede Tehnokeskuse AS-i poolt väljatöötatud riigimaanteede põhivarana ümberhindamise meetodikat.

Soetused võeti arvele 01.01.2005 alates 1 917 eurost ilma käibemaksuta, alates 2011 aastast 2 000 eurost ilma käibemaksuta.

Kinnisvarainvesteeringuid jääkväärtusega 7 610 eurot hoitakse müügi eesmärgil. Kinnisvarainvesteeringuid kajastatakse bilansis soetusmaksumuse meetodil. Lõpetamata tööde ja ettemaksete kontole on kapitaliseeritud maksed veel arvele võtmata põhivara eest.

Lisa 6 Lühiajalised ja pikaajalise kohustused

eurodes

A) Maksuvõlad ja saadud maksude ettemaksed

	31.12.2013	31.12.2012
Sotsiaalmaksukohustus	6 673	6 148
Üksikisiku tulumaksu kohustus	3 132	2 790
Töötuskindlustusmaksu kohustus	595	760
Kogumispensioni makse kohustus	258	242
Loodusressursside kasutamise ja saastetasude kohustus	149	172
Käibemaksu kohustus	104	48
Erisoodustuste ja ettevõtja tulumaksu kohustus	0	32
Maamaksu ettemaksed	1 216	1 150
Kokku	12 127	11 342

B) Sihtfinantseerimiseks saadud vahendid

Ettevõtluse Arendamise Sihtasutus	1 517	0
Eesti Kooriühing	600	0
Kokku	2 117	0

C) Kaasfinantseerimiseks saadud vahendid

Üksikisikud	554	0
Kokku	554	0

D) Laenukohustused

laenukohustuse lühiajaline osa	25 732	15 954
laenukohustuse pikaajaline osa	129 317	55 904
Kokku	155 049	71 858

Lisa 7 Laenukohustused
eurodes

	Järelejäänud tähtajaga						Kokku
	Kuni 1 a	1-2 a	2-3 a	3-4 a	4-5 a	Üle 5 a	
Jääk seisuga 31.12.2012							
Pangalaenu	15 954	16 468	10 191	10 414	10 643	8 188	71 858
Jääk seisuga 31.12.2013							
Pangalaenu	25 732	19 631	20 055	20 500	18 207	50 924	155 049

Informatsioon laenulepingute kohta

Laenu andja	Lõpp-tähtaeg	Intressi määr	Alusvaluuta	Jääk		Intressikulu	
				31.12.2013	31.12.2012	2013	2012
Swedbank leping nr 09-104017-JI	30.12.2014	Euro 6 kuu EURIBOR +3,800%	EUR	6 504	12 741	414	829

Informatsioon laenulepingute kohta

Laenu andja	Lõpp-tähtaeg	Intressi määr	Alusvaluuta	Jääk		Intressikulu	
				31.12.2013	31.12.2012	2013	2012
Swedbank leping nr 12-060558-JI	28.09.2018	Euro 6 kuu EURIBOR +1,690%	EUR	49 334	59 117	1 134	28

Informatsioon laenulepingute kohta

Laenu andja	Lõpp-tähtaeg	Intressi määr	Alusvaluuta	Jääk		Intressikulu	
				31.12.2013	31.12.2012	2013	2012
Swedbank leping nr 13-059861-JI	18.09.2023	Euro 6 kuu EURIBOR +1,800%	EUR	99 211	0	145	0

Laimjala Vallavalitsuse laen nr.09-104017-JI on võetud Muhu- ja Ida- Saaremaa vanurite hooldekodu rajamiseks. 2009 aastal finantseerisime ehitust 7 392 eurot. 2010. aastal oli lepingujärgne kohustus tasuta Muhu Vallavalitsusele 22 tuhat eurot, sellest tasusime 8 870 eurot. Ehitustegevuse peatamise tõttu edasisi makseid ei toimunud. 2011. aastal oli lepingujärgne kohustus tasuta Muhu Vallavalitsusele 22 tuhat eurot, kuid ehitustegevus seisis jätkuvalt ja makseid ei toimunud. 2012. aastal toimusid projektimuudatused ja korraldati uus hankemenetlus. 2012. aastal oli lepingujärgne kohustus tasuta Muhu Vallale 48 737 eurot, mis jäi eelpool nimetatud põhjustel tasumata. 2013. aastal tasusime Muhu Vallavalitsusele hooldekodu ehituseks 35 122 eurot.

Laimjala Vallavalitsuse laen nr.12-060558-JI on planeeritud tänavavalgustuse ja rahvamaja kõnnitee rajamiseks.

Laimjala Vallavalitsuse laen nr.13-059861-JI on võetud valla teede renoveerimiseks ja Muhu- ja Ida- Saaremaa hooldekodu rajamiseks.

Lisa 8 Tegevustulud (saadud toetused, kaupade ja teenuste müük ning muud tulud)

eurodes

A) Saadud toetused

	31.12.2013	31.12.2012
Saadud sihtfinantseerimine põhivara soetuseks, renoveerimiseks, vahendamiseks		
Majandus- ja Kommunikatsiooniministeeriumilt teede renoveerimiseks	14 000	39 592
Sotsiaalministeeriumilt elektriauto mitterahaline üleandmine	0	29 200
Siseministeeriumilt rahvamaja kõnnitee rajamiseks	0	11 000
EAS-ilt Hajaasustuse veeprogramm- elanikkonnale põhivara soetuse vahendamine	0	5 040
Kokku tulemiaruanDES kajastatud sihtfinantseerimine põhivara soetuseks	14 000	84 832

Saadud sihtfinantseerimine tegevuskuludeks		
Majandus- ja Kommunikatsiooniministeeriumilt teede renoveerimiseks	44 392	0
Saare Maavalitsus	1 477	1 484
Muudelt residentidelt	1 230	500
Põllumajandusministeeriumilt PRIA koolipiim, koolipuuvili	898	779
Hariduse Infotehnoloogia SA	856	0
SA Keskkonnainvesteeringute keskus	842	635
Kohalike omav. vahelised toetused avalike raamatukogude. raamatute soetamiseks	831	1 078
Rahandusministeeriumilt õppelaenu kustutamiseks	418	806
Eesti Kultuurkapital	280	0
Rahandusministeeriumilt aadressandmete korrastamiseks	173	0
Saaremaa Omavalitsuste Liit	65	60
Tiigrihüppe SA	0	1 267
Kultuuriministeeriumilt raamatukogu mööbli soetamiseks	0	650
SA Kredexilt elektriauto tavaladaja ja selle paigaldamine	0	1 852
Kokku laekunud aruandeperioodil tegevuskulude sihtfinantseerimiseks	51 462	9 111

Saadud mittesihotstarbelised toetused		
Riigieelarvest	128 862	135 818
Kokku mittesihotstarbeline finantseerimine	128 862	135 818

Kokku saadud toetused	194 324	229 761
------------------------------	----------------	----------------

B) Kaupade ja teenuste müük

Tulu kaevandamisest	83 058	33 722
Tulu elamu- ja kommunaaltegevusest	7 518	7 227
Tulu vee ja kanalisatsiooniteenusest	7 087	6 938
Muu tulu elamu- ja kommunaaltegevusest	276	264
Kinnisvarainvesteeringute üür ja rent	155	25
Tulu haridusasutuste majandustegevusest	6 888	5 956
Kahtla Lasteaed- Põhikooli kohamaks	6 149	5 124
Lasteaia õppemaks	477	448
Tasu toitlustamiskulude eest	262	336

Laimjala Vallavalitsus
2013 aasta aastaaruanne

Kooli töövihikute eest	0	48
Tulu transporditeenusest	2 838	2 886
Riigilõivud	2 512	2 547
Ehitusregistri toimingud	2 454	2 489
Majandusregistri toimingud	58	58
Tulu spordi- ja kultuurialasest tegevusest	1 470	772
Peopiletid	890	762
Piirkondlike spordiürituste korraldamine	570	0
Muu tulu kulutuuri- ja kunstialasest tegevusest	10	10
Üüri ja renditulud	491	491
Tulu sotsiaalialasest tegevusest	228	157
Muud tulud sotsiaalialasest tegevusest	228	157
Muu toodete ja teenuste müük	1 546	2 124
Kokku kaupade ja teenuste müügist	106 549	55 882

C) Saadud muud tulud

Tulud loodusressursside kasutamisest	326	443
Tasu vee erikasutusest	266	371
Saastetasu olmejäätmete keskkonda viimise eest	60	72
Kasum/kahjum varude müügist	0	3 950
Kokku muud tulud	326	4 393

Riigieelarvest saadud maksed tasandusfondi eraldati järgmisteks tegevusteks: hariduskulude katmiseks 68 694 eurot; koolilõunaks 4 778 eurot; toetusteks (toimetulekutoetuseks ja sotsiaalteenuste arendamiseks) 8 675 eurot.

Sündide ja surmade registreerimise korraldamise toetuseks 14 eurot.

Maamaksu vabastuse rakendamise korraldamise toetus 536 eurot.

Üldisesse fondi kohalike omavalitsuste maksulaekumiste erinevuste tasandamiseks 46 165 eurot. Aruandeperioodil laekus riigieelarvest nimetatud toetusi kogusummas 128 862 eurot.

31. detsembril 2013.aastal puuduvad nõuded, ettemaksed ja sihtfinantseerimise kohustused saadud toetuste osas.

Lisa 9 Antud toetused

Eurodes

	31.12.2013	31.12.2012
A. Sotsiaaltoetused	26 955	20 326
Toimetulekutoetused	7 681	5 836
Õppetoetused	5 654	5 572
Peretoetused	8 366	5 044
Muud sotsiaalabitoetused	2 977	2 322
Toetused puuetega inimestele ja nende hooldajatele	2 277	1 552

B. Tegevuskulude sihtfinantseerimine	1 324	2 508
Maasi Jäätmehoolduse OÜ	1 103	1 286
Saaremaa Saarte Mängude Assotsiatsioon	190	190
Orissaare Vallavalitsus	31	71
Saaremaa Omavalitsuste Liit	0	961
C. Sihtfinantseerimine põhivara soetuseks	35 112	7 634
Muhu Vallavalitsusele hooldekodu rajamiseks	35 112	0
Kodumaise sihtfinantseerimise põhivara soetuseks elanikkonnale Hajaasustuse veeprogrammi raames.	0	1 463
Kodumaise sihtfinantseerimise vahendamine põhivara soetuseks elanikkonnale Hajaasustuse veeprogrammi raames.	0	5 040
MTÜ Saaremaa Omavalitsuste Liit	0	1 131
D. Muud toetused	3 295	2 370
Liikmemaksud		
MTÜ Saaremaa Omavalitsuste Liit	1 629	1 629
Eesti Maaomavalitsuste Liit	757	721
MTÜ Saarte Koostöökogu	618	0
MTÜ Saaremaa Valdade Spordiliit	291	0
Eesti Valla- ja Linnasekretäride Seltsi Saaremaa osakond	0	20
Toetused kokku	66 686	32 838

Lisa 10 Tööjõukulud
Töötasukulud
eurodes

Tegevusvaldkond	2013		2012	
	Töötajate arv	Töötasukulud	Töötajate arv	Töötasukulud
Haridus	18,42	123 407	17,29	102 326
Üldised valitsussektori teenused	4,73	54 499	4,64	52 220
Majandus	2,49	26 608	2,74	25 337
Vaba aeg, kultuur	3,53	22 136	3,13	16 166
Sotsiaalne kaitse	1,00	11 976	1,00	10 920
Elamu- ja kommunaalmajandus	1,3	5 312	1,29	4 710
Keskkonnakaitse	0,4	1 545	0,19	719
Avalik kord ja julgeolek	0	0	0,06	238
Kokku töötajate arv ja töötasukulud	31,87	245 483	30,34	212 636

Töötajate arvuna on esitatud keskmine töötajate arv taandatud täistööajale. Ajutiste töölepingute korral ei ole töötajate arv leitud. Ajutise töölepingu alusel arvestatud töötasukulud moodustasid 481 eurot, millest töötasu 359 eurot ja maksud 122 eurot. Nimetatud summa on kajastatud käesolevas aruandes.

	2013	2012
Töötasukulud	245 483	212 636
Sotsiaalmaks ja töötuskindlustusmaksed	84 105	73 871
Töötajate õppelaenude kustutamine	248	478
Tulumaks erisoodustuselt	66	127
Sotsiaalmaks erisoodustuselt	104	200
Kapitaliseeritud tööjõukulud	-551	0
Kokku tööjõukulud	329 455	287 312

Töötasukuludest moodustavad vallavanemale ja vallasekretärile makstud tasud 27 989 eurot. Vallavolikogu liikmetele ja vallavolikogu komisjonide liikmetele makstud tasud 1 104 eurot.

Täiendavaid erisoodustusi ei ole juhtkonnale antud.

Lisa 11 Majandamiskulud (kululiikide lõikes), maksu ja lõivu kulud, laenukulud, finantskulud
eurodes

	kontogrupp	31.12.2013	31.12.2012
Majandamiskulud kokku sh.		234 297	219 534
Sõidukite majandamiskulud	5513	43 914	41 541
kasutarent*		10 969	13 398
isikliku sõiduauto kompensatsioon		10 365	8 570
remont		10 318	7 387
kütus		9 150	8 328
kindlustus		2 472	2 628
muud majanduskulud		640	1 230
Tootmiskulud	5529	42 196	20 860
Õppevahendite ja koolituse kulud (k.a. koolikohamaksud)	5524	33 953	35 177
koolitusteenus (teistele omavalitsustele)		27 314	28 842
õppevahendid (õpikud, töövihikud, mänguasjad)		4 443	3 776
muud õppevahendite kulud		2 196	2 559
Kinnistute, hoonete ja ruumide halduskulud	5511	32 410	31 598
elekter		8 131	7 541
korrashoiu- ja remondimaterjalid		7 070	7 041
küte		6 500	7 545
remont		6 192	745
korrashoiuteenused		3 656	7 055
valveteenused		252	692
kindlustusmaksed		487	469
muud kinnistute, hoonete, ruumide kulud		58	226
vesi-kanalisatsioon		64	284
Sotsiaalteenused	5526	12 195	10 860
hooldamine, rehabilitatsioon, taastusravi		10 787	1 985
muud sotsiaalteenused		1 408	1 318

Laimjala Vallavalitsus
2013 aasta aastaaruanne

tehniliste vahendite andmine (Invaru OÜ)		0	7 557
Administreerimiskulud	5500	12 142	10 379
bürootarbed, trükised		3 051	2 569
juriidilised teenused		2 929	1 910
sideteenused		1 821	2 297
info ja pr teenused (veebileht)		1 623	1 549
esindus- ja vastuvõtukulud		1 330	722
auditeerimisteenused		800	739
postiteenused, pangateenused		588	293
muud administreerimiskulud		0	300
Rajatiste majandamiskulud	5512	11 566	24 168
korrashoiuteenused		3 849	13 163
elekter		3 452	3 267
remont		1 889	3 886
korrashoiu ja remondimaterjalid		1 621	2 856
muud majandamisega seotud kulud		755	996
Kultuuri ja vabaajasisustamise kulud	5525	9 423	6 986
ürituste ja näituste korraldamise kulud		7 282	6 410
materjalikulu		1 374	0
info- ja pr kulud (vallaleht)		519	563
muud kultuuri- ja vabaaja sisustamise kulud		248	13
Toiduained ja toitlustusteenused	5521	8 739	8 390
Info- ja kommunikatsioonitehnoloogia kulud	5514	8 366	5 089
muud kulud		2 409	3 152
infotehnoloogiline riistvara ja tarvikud		2 402	401
info- ja kommunikatsiooni arendustöö		1 200	0
info- ja kommunikatsiooni tarkvara		720	679
info- ja kommunikatsiooni tarkvara rent		637	290
Kommunikatsioonitehnoloogiline riistvara ja tarvikud		511	59
remondi- ja hooldusteenused		487	508
Inventari majandamiskulu	5515	8 132	7 397
inventar ja selle tarvikud		6 477	6 849
remont, hooldus		1 655	544
muud inventari majandamiskulud		0	4
Muud mitmesugused majandamiskulud	5540	3 497	4 014
transporditeenused		2 929	2 802
muud kulud		418	975
spordikulud		150	237
Koolituskulud	5504	2 858	5 256
Teavikud ja kunstiesemed	5523	2 681	3 112
raamatud ja teavikud raamatukogudele		2 681	3 112

Laimjala Vallavalitsus
2013 aasta aastaaruanne

Töomasinate ja seadmete majandamiskulud	5516	1 790	3 618
töomasinate ja seadmete tarvikud		1 564	3 522
muud töomasinate majandamiskulud		226	29
remont, hooldus		0	67
Meditsiinikulud ja hügieenitarbed	5522	356	490
meditsiini- ja hügieenitarbed		282	446
tervishoiuteenused		74	44
Muu erivarustus ja materjalid (fototarbed)	5539	79	331
Uurimis- ja arendustööd	5502	0	245
Lähetuskulud	5503	0	23
Maksu ja lõivu kulud kokku s.h	60	37 394	37 780
Käibemaksukulu tegevuskuludelt		22 414	23 623
Käibemaks põhivara soetuselt		14 318	13 626
Loodusressursside kasutamise ja saastetasud		586	524
Maksuvõlalt arvestatud intress		70	0
Ebatõenäoliselt laekuvad nõuded		6	0
Riigilõivud		0	7
Intressikulu	650	1 693	857

Laimjala vallal oli 2013 aastal kasutusrendil väikebuss Iveco Daily ja mahtuniversaal Citroen Jumpy. Nimetatud sõidukite kasutusrendi lepingud on lõpetatavad kahe nädala jooksul (tasudes Iveco Daily eest 250,76 eurot ja Citroen Jumpy eest 171,91 eurot, kokku 422,67 eurot, konto 911030).

	2013	2014 -2017
Iveco Daily kasutusrendi kohustuse jagunemine tulevastel perioodidel	8 857	15 032
Citroen Jumpy kasutusrendi kohustuse jagunemine tulevastel perioodidel	4 568	14 846

Lisa 12 Seotud osapooled
eurodes

Seotud osapoolteks loetakse Laimjala valla volikogu ja valitsuse liikmed ning asutuse juhid, kellele on antud õigus iseseisvalt lepinguid sõlmida, kõigi eelpoolloetletud tegev- ja kõrgema juhtkonna liikmete lähedased pereliikmed, samuti ka nende valitseva ja olulise mõju all olevad sihtasutused, mittetulundusühingud ja äriühingud.

Laimjala vallavolikogu liikmetega, Laimjala vallavalitsuse liikmetega ja asutuse juhtidega seotud osapooled.

	2013		Saldo
	tulud	kulud	31.12.2013
Maravo AS	0	57897	0
Ardo Kaljuste Nõmme LP	78	5496	0
OÜ Paios	0	5480	0
FIE Tiina Kiiker	0	2996	0
OÜ Kingli Grupp	0	2438	0
MTÜ Laimjala Jahiselts	0	160	0
FIE Milvi Rand	0	120	0
OÜ Maamesilane	0	35	0
Luhina TTR OÜ	0	60	0
Maasi Jäätmehoolduse OÜ	0	1103	0

	2012		Saldo
	tulud	kulud	31.12.2012
MTÜ Laimjala Jahiselts	0	100	0
MTÜ Saaremaa Valdade Spordiliit	0	309	0
MTÜ Saaremaa Omavalitsuste Liit	60	4849	170
MTÜ Saarte Koostöökogu	0	35	0
MTÜ Saarte Jahimeeste Selts	134	34	0
OÜ Paios	19	6516	0
OÜ Kingli Grupp	0	360	360
OÜ Maamesilane	0	135	0
Maasi Jäätmehoolduse OÜ	0	1286	0

Tehingud seotud osapooltega on toimunud normaalsetel turutingimustel või vastavalt seaduses sätestatud tingimustele, mis kehtivad ühtviisi nii seotud isikutele kui ka mitteseotud isikutele.

Tegev- ja kõrgema juhtkonna liikmetele arvestatud tasud ja soodustused

	Tegev- ja kõrgema juhtkonna keskmine arv (taandatud täistööajale)		Tasude kogusumma (eurodes)	
	2013	2012	2013	2012
Volikogu liikmed	0,09	0,11	1 104	1 331
Vallavalitsuse liikmed	5	5	63 284	59 252
Asutuse juhid	3	2,87	23 584	18 691
KOKKU	8,09	7,98	87 972	79 274

Vallavalitsuse töö eest ei ole töötasu arvestatud.

Lisa 13 Selgitused 2013 aasta eelarve täitmise aruande juurde
eurodes

	Esialgne eelarve	Lõplik eelarve	Muutus (+; -)	Lõplik eelarve	Eelarve täitmine	Täitmise %
Põhitegevuse tulud	644 650	680 899	36 249	680 899	689 061	101,20
Põhitegevuse kulud	-644 135	-680 384	-36 249	-680 384	-650 143	95,56
Investeeringustegevus	-88 565	-138 565	-50 000	-138 565	-107 075	77,27
Finantseerimistegevus	34 046	84 046	50 000	84 046	83 191	98,98
Likviidsete varade muutus	-54 004	-54 004	0	-54 004	15 043	127,84

A) Esialgse eelarve ja lõpliku eelarve võrdlus (muutus +; -)
Olulisemad muudatused põhitegevuse tuludes

	Esialgne eelarve	Lõplik eelarve	Muutus (+; -)
Maamaks	30 000	35 000	5 000
Tulud kaupade ja teenuste müügist	101 900	120 900	19 000
Saadavad toetused tegevuskuludeks	170 600	179 249	8 649

Olulisemad muudatused põhitegevuse kuludes

	Esialgne eelarve	Lõplik eelarve	Muutus (+; -)
Antud toetused tegevuskuludeks	39 111	48 477	9 366
Majandamiskulud	255 127	278 210	23 083

Enim suurened mineraalse toorme kaevandamise eelarve.

Olulisemad muudatused investeeringustegevuses

	Esialgne eelarve	Lõplik eelarve	Muutus (+; -)
Põhivara soetus	56 300	106 300	50 000

Aasta algul planeerisime põhivara soetuseks 56 300 eurot. Otsustati suurendada mustkatte alla minevate teede mahtu.

B) Lõpliku eelarve ja eelarve täitmise võrdlus (täitmise %)
Olulisemad muudatused põhitegevuse tuludes

	Lõplik eelarve	Eelarve täitmine	Täitmise %
Tulumaks	345 265	348 332	100,89%
Tulud kaupade ja teenuste müügist	120 900	124 900	103,31%

Olulisemad muudatused põhitegevuse kuludes

	Lõplik eelarve	Eelarve täitmine	Täitmise %
Sotsiaalabitoetused	35 687	26 955	75,53%
Sihtotstarbelised toetused tegevuskuludeks	12 430	3 485	28,04%

Olulisemad muudatused investeerimistegevuses

	Lõplik eelarve	Eelarve täitmine	Täitmise %
Põhivara soetus	106 300	85 793	80,71%

Planeeritud kruusakattega teedele mulde parendused lükkusid 2014. aastasse.

Reservfondi kasutamine

	Lõplik eelarve	Eelarve täitmine	Täitmise %
Reservfond	3 196	0	0%

2013. aastal reservfondi ei kasutatud.

SÕLTUMATU VANDEAUDIITORI ARUANNE

LAIMJALA VALLAVOLIKOGULE

Oleme auditeerinud Laimjala valla raamatupidamise aastaaruannet, mis sisaldab bilansi seisuga 31. detsember 2013, tulemiaruanne, rahavoogude aruanne, netovara muutuste aruanne ja eelarve tulude ja kulude läitmise aruanne eeltoodud kuupäeval lõppenud majandusaasta kohta, aastaaruande koostamisel kasutatud oluliste arvestuspõhimõtete kokkuvõtet ning muid selgitavaid lisasid. Auditeeritud raamatupidamise aastaaruanne on esitatud lehekülgedel 16 kuni 42.

Juhtkonna kohustus raamatupidamise aastaaruande osas

Juhatkond vastutab raamatupidamise aastaaruande koostamise ja õiglase esitamise eest kooskõlas Eesti hea raamatupidamistavaga ning sellise sisekontrolli eest, mida juhatkond peab vajalikuks, et võimaldada pettusest või veast tuleneva oluliste väärkajastamisteta raamatupidamise aastaaruande koostamist.

Vandeauditori kohustus

Meie kohustus on avaldada oma auditi põhjal arvamust selle raamatupidamise aastaaruande kohta. Viisime oma auditi läbi kooskõlas rahvusvaheliste auditeerimisstandarditega (Eesti). Nende standardite kohaselt on nõutav, et oleme kooskõlas eetikanoetega ning planeerime ja viime auditi läbi omandamiseks põhjendatud kindluse selle kohta, kas raamatupidamise aastaaruanne on olulise väärkajastamiseta.

Audit hõlmab raamatupidamise aastaaruandes esitatud arvutajate ja avalikustatud informatsiooni kohta auditi tõendusmaterjali hankimiseks vajalike protseduuride läbiviimist. Valitud protseduurid sõltuvad vandeauditori otsustustest, sealhulgas hinnangust riskidele, et raamatupidamise aastaaruanne võib sisaldada pettustest või vigadest tulenevaid olulisi väärkajastamisi. Nende riskihinnangute tegemisel võtab vandeauditor arvesse sisekontrolli, mis on relevantne majandustsuse aastaaruande koostamisel ja õiglasel kajastamisel, kavandamaks entud tingimustes asjakohaseid auditi protseduure, kuid mitte arvamuse avaldamise eesmärgil majandustsuse sisekontrolli tulemuslikkuse kohta. Audit hõlmab samuti juhtkonna poolt kasutatud arvestuspoliitika asjakohasuse ja tehtud arvestushinnangute põhjendatuse ning ka raamatupidamise aastaaruande tldise esitusviisi hindamist.

Usume, et auditi tõendusmaterjal, mille oleme hankinud, on piisav ja asjakohane aluse andmiseks meie auditiarvamusele.

Arvamus

Meie arvates kajastab kaasatud raamatupidamise aastaaruanne kõigis olulistel osades õiglaselt Laimjala valla finantsseisundit seisuga 31. detsember 2013 ning sellel kuupäeval lõppenud majandusaasta finants tulemus, rahavoogusid ja eelarve läitmist kooskõlas Eesti hea raamatupidamistavaga.

30. mai 2014. a.

Enda Röötel
Vandeauditori number 315

Audit BG OÜ
Tegevusloa number 126
Tallinna 16 93819 Kuressaare

Laimjala Vallavalitsus
2013 aasta aastaaruanne

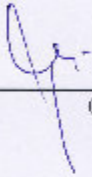
Allkiri majandusaasta aruandele

2013. aasta majandusaastaaruanne on koostanud Laimjala Vallavalitsus.

Laimjala Vallavalitsuse 31.12.2013 lõppenud majandusaasta aruanne koosneb tegevusaruandest ja raamatupidamise aastaaruandest.

Aruande juurde kuulub sõltumatu vandeaudiitori aruanne ning Laimjala Vallavalitsuse otsus aruande heakskiitmise kohta.

Vilmar Rei, vallavanem

 30.05.2014.
(allkiri, kuupäev)