

LAIMJALA VALLA ARENGUKAVA

2014 - 2020



KOOSSEIS

Sissejuhatus	3
1. ÜLEVAADE LAIMJALA VALLA ARENGUKAVA 2007-2013 TÄITMISEST	4
2. HETKEOLUKORD, ARENGUEESMÄRGID JA TEGEVUSED	5
2.1. Asend ja looduslikud tingimused	5
2.2. Ajalugu ja kujunemine	7
2.3. Rahvastik ja asustus	8
2.4. Teenused ja ettevõtlus	12
2.5. Sport	12
2.6. Kultuur	13
2.7. Külaelu ja kodanike ühendused	15
2.8. Maakasutus	16
2.9. Loodusressursid	18
2.10. Teedevõrk	19
2.11. Heakord	20
2.12. Lautrid ja sadamad	21
2.13. Keskkond	22
2.14. Elektrivõrk	24
2.15. Turism	24
2.16. Ettevõtlus	25
2.17. Haridus ja noorsootöö	27
2.18. Sotsiaalne kaitse ja tervishoid	28
2.19. Valla juhtimine	30
2.20. Eelarve	31
3. ARENGUTEGURID	32
4. VISIOON 2020	34
5. LISA 1 TEGEVUSKAVA 2014-2016	36
6. ARENGUKAVA MUUDATUSTE SISSE VIIMINE	48

SISSEJUHATUS

Arengukava on omavalitsusüksuse pika- ja lühiajalise arengu eesmäärke määrav ja nende elluviimiseks tegevusi kavandav dokument, mis tasakaalustatult arvestab majandusliku, sotsiaalse ja kultuurilise keskkonna ning looduskeskkonna arengu pikaajalisi suundumusi ja vajadusi ning on aluseks erinevate eluvaldkondade arengu integreerimisele ja koordineerimisele. Arengukava sisaldab hetkeolukorra analüüsi. Arengukavas kajastatakse kuni arengukava perioodi lõpuni strateegilised eesmärgid ja tegevused eesmärkide saavutamiseks. Arengukava projekti koostab valla- või linnavalitsus ja esitab selle kinnitamiseks valla- või linnavolikogule. Volikogu võib kehtestada arengukava ja eelarvestrateegia koostamise korra või volitada valla- või linnavalitsust seda tegema.

(2) Arengukava osa või sellega seotud iseseisev dokument on eelarvestrateegia, mille nõuded sätestatakse kohaliku omavalitsuse üksuse finantsjuhtimise seaduses. Arengukava ja eelarvestrateegia on aluseks kohaliku omavalitsuse üksuse eelarve koostamisel, kohustuste võtmisel ja investeringuprojektide kavandamisel.

(3) Valla ja linna arengukava peab olema kooskõlas kohaliku omavalitsuse üksusele seaduse alusel koostatavate kohustuslike valdkonnapõhiste arengukavadega ja üldplaneeringuga.

(4) Kehtiv arengukava peab mis tahes eelarveaastal hõlmama vähemalt nelja eelseisvat eelarveaastat. Kui kohaliku omavalitsuse üksusel on pikemaajalisi kohustusi või neid kavandatakse pikemaks perioodiks, tuleb arengukavas esitada andmed arengukava kehtivusaega ületavate kohustuste kohta.

(6) Valla- või linnavalitsus korraldab avalike arutelude kaudu kõigi huvitatud isikute kaasamise arengukava koostamisse. Teade arengukava või selle muutmise eelnõu avalikustamise kohta avaldatakse kohaliku omavalitsuse üksuse veebilehel või muul viisil valla või linna põhimääruses sätestatud korras. Arengukava peab enne kinnitamist olema avalikult kättesaadav vähemalt kolm nädalat.

(7) Valla- või linnavolikogu kinnitab arengukava või selle muudatuste vastuvõtmise valla- või linnavolikogu määrusega enne, kui valla- või linnavalitsus esitab eelarve eelnõu valla- või linnavolikogule, või hiljemalt eelarveaastale eelneva aasta 1. oktoobriks.

(8) Arengukava koos eelarvestrateegiaga ning volikogu ja volikogu komisjonide istungite protokollid arengukava menetlemise kohta avaldatakse kohaliku omavalitsuse üksuse veebilehel. Arengukava ja arengukava muudatused avalikustatakse seitsme tööpäeva jooksul, arvates nende vastuvõtmisest valla- või linnavolikogu poolt. Valla- või linnasekretär esitab arengukava või selle muudatuste vastuvõtmisest arvates kahe nädala jooksul maavanemale ja Siseministeeriumile elektrooniliselt informatsiooni arengukava või arengukava muudatuste vastuvõtmise kohta.

1. ÜLEVAADE LAIMJALA VALLA ARENGUKAVA 2007-2013 TÄITMISEST

Laimjala valla arengu eesmärk on iga elaniku, ettevõtja ja töötaja heaolu tagamine ning elukvaliteedi tõstmine. Eesmärgiks on välja selgitada valla erinevate eluvaldkondade arengut mõjutavad faktorid ning määratleda arengusuunad ja prioriteetsed tegevused järgnevateks aastateks. Laimjala valla arengukava 2007-2013 võeti vastu 25. jaanuar 2007.a. Laimjala vallavolikogu määrusega nr. 2. Arengukava koostamise protsessis osales hulk valla elanikke. Arengukava projekt avaldati valla kodulehel. Projekti töötasid läbi ja tegid ettepanekuid vallavolikogu liikmed ja komisjonid ning toimus avalik arutelu Laimjala Jahimajas. Enamik kavas olnud eesmärke on täidetud ja mõned on kaotanud oma aktuaalsuse, millest tulenevalt on vajalik uute arengueesmärkide püstitamine aastateks 2014-2020

Haridus

Lasteaiale on rajatud kaasaegne mänguväljak

Alustatud on Kahtla Lasteaed- Põhikooli arendus töödega. Tööd jätkuvad.

Kultuur

Teostatud on Laimjala Rahvamaja hoonega piirneva tee, haljasala ja pargi korrastustööd.

Tööd jätkuvad pargi planeerimisega.

Teostatud on rahvamaja remont ja sisustus on uuendatud.

Eestvedaja puudumisel on lahendamata noorte vabaajaga seonduv.

Sotsiaalhoolekanne ja tervishoid

Loodud on uusi külakeskuseid.

Naabervaldadega koostöös on valminud uus hooldekodu Muhu vallas.

Perearsti puudumisel on kadunud kohalik perearsti punkt Laimjala vallamajas.

Turism

Munitsipaalomandisse on taotletud Rannaküla, Ruhve ja Saareküla külas asuvad supelrannad valla elanikele ja turismi edendamiseks.

Toetatud on Saareküla matkaraja väljaehitamist.

Majandus

Jätkatud on vallateede remonti ja mustkatete ehitamist külades.

2. HETKEOLUKORD, ARENGUEESMÄRGID JA TEGEVUSED

2.1 ASEND JA LOODUSLIKUD TINGIMUSED

Laimjala vald asub Saaremaa idaosas.



Laimjala valla pindala on 116 km². Pindalalt ja rahvaarvult (743) on Laimjala vald Saaremaa üks väiksemaid omavalitsusi.

Vald piirneb põhjast Põide vallaga ja läänest Valjala vallaga ning loodest on ühine piir Orissaare vallaga. Laimjala vallal on pikk ja hästi liigestunud rannajoon Liivi lahe kaldal. Rannajoont liigestavad Saastna, Kunnati ja Kõiguste laht, Pihlatsi poolsaar, Luhina neem, Laidunina ja Ninaots. Valla loodeosa ulatub Koigi soo lõunaossa, kus paiknevad järved (Naistejärv, Pikkjärv ja Ümmargune järv).

Maastikupildis domineerivad kultuurmaastik ja pärandkooslused, valla loodeosas on Koigi soomassiiv. Maakasutuses on valdav muu maa kõlvik, peamiselt võsa ja roostik (4752 ha), järgnevad haritav maa (3254 ha), metsamaa (2211 ha), looduslik rohumaa (1206 ha) ja õuema (140 ha). Valla rannikualale on peamiselt pärandkoosluste kaitseks moodustatud viis hoiuala ja valla loodenuk jääb Koigi maastikukaitseala piiresse (tabel 1). Võrreldes mõnede muude Saaremaa piirkondadega on rangeid looduskaitsepiiranguid siiski vähe. Lisaks nimetatud aladele on vallas veel kaitstavad looduse üksikobjektid (tabel 2).

Tabel 1. Kaitse- ja hoiualad Laimjala vallas

Nimetus	Pindala (ha)
Koigi maastikukaitseala	2359,2
Asva hoiuala	63,2
Kingli hoiuala	515,4
Laasu hoiuala	33,2
Saaremetsa hoiuala	84,4
Kahtla-Kübassaare hoiuala	13440,6 ha, sellest maismaa 2947,6 ha ja meri 10493 ha

Tabel 2. Kaitstavad looduse üksikobjektid Laimjala vallas

Nr.	Objekt	Objekti liik	Asukoht
1.	Koogilao kivi	Rändrahn	Viltina küla
2.	Kõiguste pärn	Puu	Kõiguste küla
3.	Pireti kivi ehk Silla suurkivi	Rändrahn	Kõiguste küla

Rannikul on rohkesti suuremaid ja väiksemaid rannajärvi. Vooluveekogudest väärib märkimist valda läbiv Kuke jõgi. Vooluveekogude võrgustik on Laimjala vallas hõre. Enamus vooluveekogudest on maaparandustööde käigus õgvendatud looduslikud ojad või maaparanduse käigus kaevatud kuivenduskraavid.

Majanduslikult on asend suhteliselt ebasoodne, kuna kaugus nii kohalikest kui ka vabariiklikest keskustest on suur. Kaugus maakonna keskusest on 40km, Kuivastu sadamast 40 km, pealinnast Tallinnast umbes 200 ja Tartust 320 km. Ajaliselt kulub saarelise asendi tõttu Tallinna jõudmiseks 3-4 tundi, Tartusse 5-6 tundi

Valda poolitab Masa-Laimjala-Tumala maantee. Vallas on kokku 110km avalike teedevõrk. Intensiivsema liiklusega on Masa-Laimjala-Tumala maantee.

2.2 AJALUGU JA KUJUNEMINE

Praegune Laimjala valla territoorium koosneb ajaloolise Põide kihelkonna maadest. Kahtla ja Asva piirkond on väga vana asustusala. Asva linnusasula on Põhja - Euroopa tuntumaid pronksiaja kindlustatud asulaid. Asva on andnud nime kõige läänepoolsemale soomeugrilaste hilispronksiaja kultuurile, mille majanduse aluseks oli karjakasvatus, hülgepüük, algeline maaviljelus ja pronksivalamine. Vanast asustusest annavad tunnistust arvukad kivilalmes ning muud arheoloogiamälestised Kahtla ja Üüvere külades. Rauaaja vanema poole (I aastatuhande teine pool e.m.a. - meie aja algus) asulaid on Saaremaal kaitse all vaid kaks: üks neist paikneb Laimjala valla Kahtla küla /praegu Üüvere küla/ karjamaal, sealses muististekompleksis. Kõrgel künkal asuvas nn. Valgevaredemäe kivilalmes põhja-lõuna suunas kulgevate kiviridade ja põletamata luude järgi on ära tuntav 1.-2. sajandi tarandkalme. Sellest ida pool on veel teine tarandkalme, mille läheduses on kaks väikeselohulist kultusekivi. Valgevaredemäest loode pool muistse lahe kaldal paiknevad veel kümmekond kivilirstkalmet ja vanade põldude jäänused. Praeguses Üüvere külas paiknevad Kahtla kivilirstkalmed on esimesed endise Põide kihelkonna alal avastatud varase rauaaja kalmed.

Kalmetega samaaegse asulakoha avastamine 1977. a. proovikaevamise ajal Üüvere hiie kõrval ohvriallika ümbruses (Leetuväljal) andis uurijate käsutusse täieliku muististekompleksi 2000 aasta vanusest Saaremaa muinaskülast, mis on mere taganedes hüljatud m. a. alguses.

Suhteliselt viljakate muldadega Laimjala piirkond on olnud ajalooliselt põllumajanduspiirkond. Ka mõisad olid siin paremal järjel kui mujal Saaremaal. Säilinud ja kultuurimälestistena kaitse all on Saare mõisa hooned. Tuntuimaks kultuurimälestiseks on aga Kahtla laiu tipus asuv 24 m kõrgune Laidunina tuletorn. Tuletorn on ehitatud 1906. aastal, see ei ole kunagi funktsioneerinud, kuid on väärtuslik haruldase historitsistliku stiili tõttu.

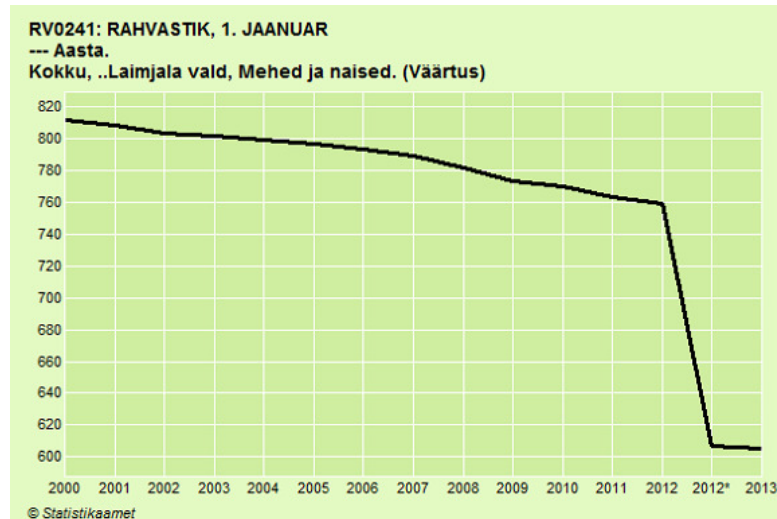
Kahtlas asuvad õigeusu kirik ja kalmistu. 1840. aastatel siirdus suurem osa siinsetest elanikest õigeusku. Bütsantsi stiilis kuppelkirik valmis 1873. ja pühitseti Vassilius Suure auks. 1912. aastal ehitati 32 meetri kõrgune kellatorn.

Laimjala arengule on pärssivalt mõjunud kaugus keskustest. Laimjala piirkond jääb nii Orissaare kui Kuressaare tõmbepiirkondadesse, asudes samas mõlemast piisavalt kaugel. Samuti puudub Laimjalas valla sees üks tugev keskus - kool ja kirik asuvad Kahtla külas, administratiivne keskus Laimjala külas ja tootmispiirkonnana on enim arenenud Audla küla.

2.3 RAHVASTIK JA ASUSTUS

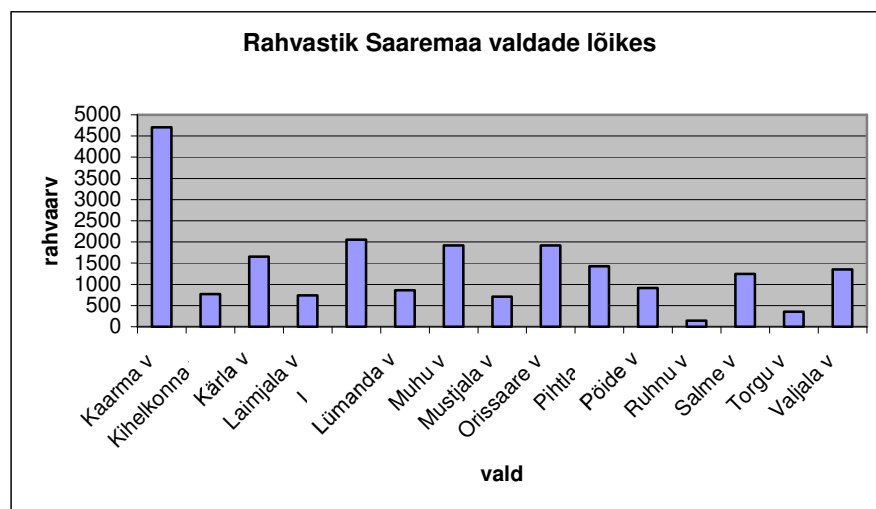
Rahvastik vastavalt statistika ameti andmetele seisuga 01.jaanuar 2002 **902** inimest on pidevalt vähenenud. Rahvastikuregistriandmetega 01.jaanuar 2008 **795** inimest ja rahvastikuregistri andmetel 01.01.2014 seisuga **743** inimest.

Rahvastiku dünaamika aastate lõikes (Joonis 1)



Joonis 1 Rahvastiku dünaamika

Laimjala vald on elanike arvu poolest maakonnas üks väiksemaid valdu. Laimjalast on väiksemad vaid Ruhnu ja Torgu ning enam-vähem samapalju on elanikke Kihelkonna ja Mustjala vallas. (Joonis 2)



Joonis 2 Rahvaarv Saaremaal

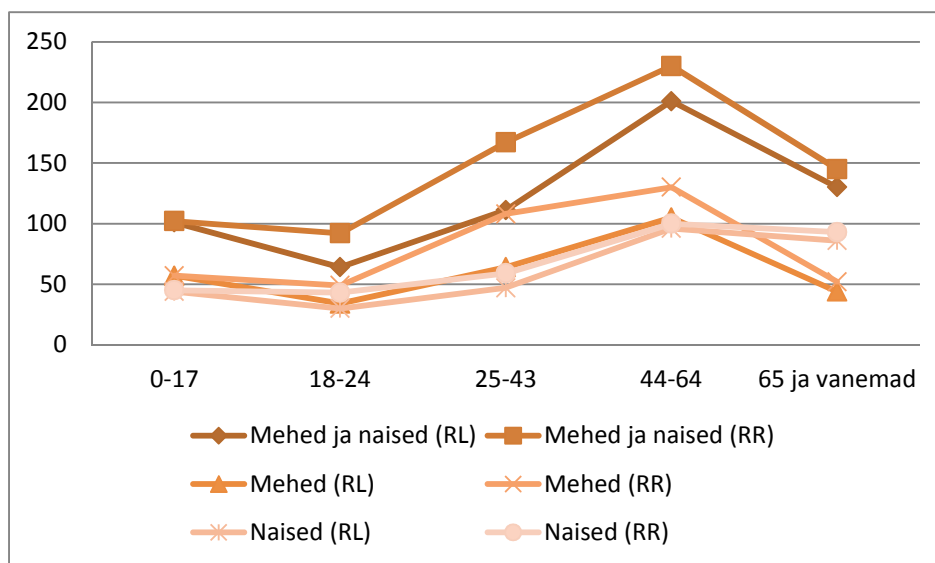
Võrdluseks võib tuua, et 1922. a. rahvaloenduse järgi elas Laimjala vallas 2025 elanikku. Nagu kogu Saare maakonnas, on Laimjala valla rahvastik kahe rahvaloenduse vahelisel

perioodil oluliselt vähenenud. Valla elanike arvukuses on toimunud ühtlane pidev langus, mis on tingitud negatiivsest iibest.

Rahvastikuregistri andmete alusel aastal 2009-**769** elanikku, aastal 2013-**736** elanikku. Alates 2000 aastast on surmad pidevalt ületanud sünde. Kui 31.03.2000 loendati vallas 810 elanikku, siis 31.12.2011 vaid 607. Vähenemine on seega ligi 25%. Siinkohal väärib märkimist, et rahvaloenduse ja rahvastikuregistri andmete erinevus on ligi 130 inimest. Erinevused on kõige suuremad tööealiste meeste vanusrühmades (tabel 3 ja joonis 3), mis näitab, et suur hulk mehi, kes on valla registris, tegelikult elavad ja töötavad (suurema osa aastast) mujal.

Tabel 3. Laimjala valla elanikkond 2012. a rahvaloenduse (RL) ja rahvastikuregistri (RR) andmetel

Vanus	Kokku (RL)	Kokku (RR)	Mehed (RL)	Mehed (RR)	Naised (RL)	Naised (RR)
0-17	101	102	57	57	44	45
18-24	64	92	34	49	30	43
25-43	111	167	64	108	47	59
44-64	201	230	105	130	96	100
65 ja vanemad	130	145	44	52	86	93
Kokku	607	736	304	396	303	340



Joonis 3. Laimjala valla elanikkond 2012. a rahvaloenduse (RL) ja rahvastikuregistri (RR) andmetel

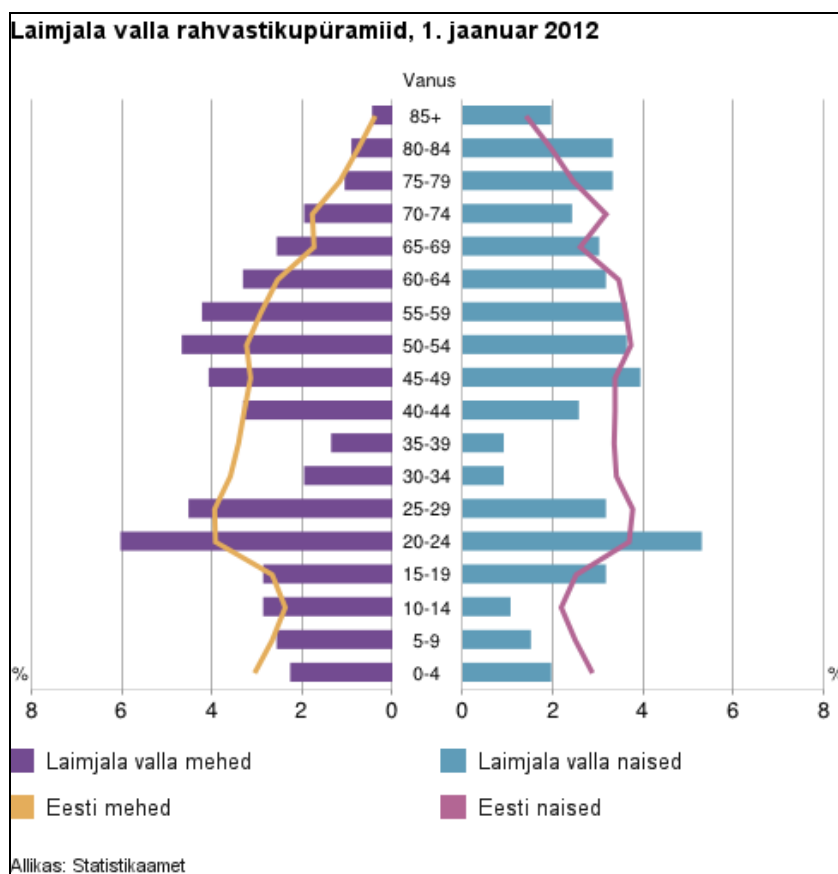
Laimjala vallas on kokku 24 küla (tabel 4). Väikseimad külad, kus elab kuni 10 elaniku, on Rannaküla, Üüvere, Laheküla ja Viltina. Suurimad asulad Laimjala vallas on Laimjala (122

elanikku) ja Käo küla (96 elanikku), nendesse küladesse ehitati kolhoosiperioodil korterelamuid, mis on soodustanud rahvaarvu püsimist.

Tabel 4. Laimjala valla elanikkond külade kaupa (Rahvastikuregistri andmed)

		Elanikke 01.01.2008	Elanikke 01.01.2014
1.	Aaviku	33	28
2.	Asva	13	17
3.	Audla	52	41
4.	Jõe	51	48
5.	Kahtla	30	38
6.	Kapra	25	22
7.	Kingli	32	34
8.	Kõiguste	17	15
9.	Käo	110	96
10.	Laheküla	9	10
11.	Laimjala	139	129
12.	Mustla	19	14
13.	Mägi-Kurdla	25	22
14.	Nõmme	14	18
15.	Pahavalla	27	26
16.	Paju-Kurdla	19	16
17.	Randvere	36	41
18.	Rannaküla	1	1
19.	Ridala	35	36
20.	Ruhve	10	15
21.	Saareküla	33	27
22.	Saaremetsa	48	32
23.	Viltina	10	10
24.	Üüvere	7	7

Asustustihedus on Laimjala vallas 5,2 elanikku/km² kohta, millega ollakse Saare maakonna valdadest keskmiste hulgas (maakonna valdade keskmine asustustihedus 6,2 elanikku/km²). Valla rahvastiku soolis-vanuseline struktuur (joonis 3) näitab, et võrreldes Eesti keskmisega on eriti suur vähenemine vanusrühmades 30-40, kusjuures vaadates tööelist elanikkonda on naisi kõikides vanusrühmades vähem kui mehi. Noored lahkuvad ega pöördu kodukohta tagasi, lisaks ei ole piirkonnas piisavalt naistele meelepärast tööd. See kõik mõjub pärssivalt rahvastiku taastootmispotentsiaalile. Viimastel aastatel on vallas sündinud keskmiselt 7 last aastas, mida on aga positiivse loomuliku iibe saavutamiseks vähe. Samas ei ole ette näha ka eakate arvu märkimisväärset kasvu. Vanusrühm 20-24 on küll loootustandvalt suur, kuid valdavalt on tegemist noortega, kes õpivad ja peale õpingute lõppu üldjuhul tagasi ei pöördu.



Joonis 4. Laimjala valla rahvastikupüramiid

Kogu rahvastikku puudutav statistika on umbkaudne ja ei arvesta tegelikku olukorda, sest oma elukoha Laimjala vallas määratlenud isik ei pruugi tegelikkuses siin elada. Hetkel tundub, et suure tõenäosusega valla rahvastik lähiaastatel oluliselt ei muutu. Mingil määral mõjutab tööealise rahvastiku arvukust väljaränne. Inimeste lahkumise põhjusena võib välja tuua seoseid tööga ja lastega peredes koolihariduseomandamise võimalusi ja õppekeskkonda. Vanusrühmades 20-29 on suur potentsiaal rahvastiku olukorra parandamiseks. Omavalitsuse ambitsiooniks on ettevõtlikud noored kodukohta tagasi tuua ja kinnistada.

Eesmärgid:

1. Laimjala valla rahvaarvu langus on pidurdunud ja elanikkonna juurdekasv on tõusuteel.
2. Suurenenud on Laimjala valda elukohana määranud isikute arv.

Tegevused eesmärkide saavutamiseks:

1. Elukoha aadresside korrastamine.
2. Elutingimuste parandamine,(loodus keskkond, taristu rajamine, valla teede korrashoid)
3. Positiivse maine kujundamine, ühisürituste propageerimine, valla tutvustamine (osalus messidel, voldikud, valla kaardid, kodulehel valla visualiseerimine)

2.4 TEENUSED JA ETTEVÕTLUS

Peamised igapäevaelus vajalikud teenused – kauplus, postipunkt, rahvamaja, vallamaja, raamatukogu on kättesaadavad vallakeskuses Laimjala külas. Põhikool ja lasteaed asuvad Kahtla külas. Valla buss sõidutab lapsed kooli-lasteaeda ja tagasi. Muude teenuste järgi sõidetakse Kuressaarde või Orissaarde, bussiühendus on rahuldav. Kord nädalas on võimalus sõita valla bussiga tasuta Laimjala või Orissaare kauplusesse. Valla kultuuriürituste ja valimiste korral on vallabussil erireisid. Tellimisel on sotsiaalnõuniku autokasutusvõimalus arsti visiidile pääsemiseks Orissaarde või Kuressaarde. Kahtla külas paikneb ilusalong. Vallas on võimalus pidulike üritustele tellida toitlustust.

Eesmärgid:

1. Laimjala valla elanikkond on maksimaalselt tööga hõivatud
2. Väljaarendatud ettevõtluseks oluline taristu

Tegevused eesmärkide saavutamiseks:

1. Töötute turule aitamine info ning rehabilitatsiooniga
2. Koostöö teiste omavalitsustega
3. Täiend ja ümberõppe toetamine
4. Võimaluste loomine ettevõtluse tekkeks vallas (teed, elektrivõrk, internet)

2.5 SPORT

Laimjala vallas puudub oma spordisaal. Lähim kaasaegne spordihoone asub Orissaares, mis on piirkondlik sportimiskoht ida Saaremaal. Kord nädalas on Orissaare spordisaali palliplats ja jõusaal reserveeritud Laimjala elanike kasutuseks.

Valla ainus staadion asub Kahtla kooli territooriumil, kus 2013 a “Teeme ära” aktsiooni käigus korrastati talgukorras staadion.

Valla kohapealses spordielus on populaarsemad harrastused lauamängud. Laimjala on kujunenud omamoodi keskuseks maakondlikele koroona ja sasku turniiridele. Regulaarselt toimuvad küladevahelised võistlused koroonas, lauatenнисes, sudokude lahendamises, kabes ja males.

Kooliõpilased osalevad regulaarselt Kuressaares jalgpalli treeningutel.

Oluline rahvaspordi sündmus on igaaastane jaanipäeva sportmängude läbiviimine Laimjala mõisapargis. Traditsiooniline on ka vastlapäeval liulaskmise ja suusahüppe võistluse läbiviimine ning osalemine traditsioonilistel Väikse-Väina mängudel.

Laimjala mõisapargi äärde on rajatud mustkatttega võrkpalli ja korvpalli väljak.

Sportimisvõimalusi pärsib spordiinventari vähesus, spordiorganisaatori puudumine, spordirajatiste vähesus, kergliiklusteede puudumine, samuti suusaradade puudumine

Eesmärgid:

1. Väljaarendatud noortesport.
2. Loodud on täiendavad tingimused uute spordialadega tegelemiseks.
3. Suurenenud on tervisespordi harrastajate hulk.

Tegevused eesmärkide saavutamiseks:

1. Koolistaadioni rekonstrueerimine ja inventari soetamine.
2. Spordiinventari soetamine koolile.
3. Terviseradadel ürituste läbiviimine.
4. Laimjala - Kahtla Kergliiklustee rajamine
5. ATV raja rajamine rekultiveeritud karjääri maale
6. Suusaradade rajamine
7. Spordivõistlustest osavõtu toetamine

2.6 KULTUUR

Laimjala külas on 160 kohaline rahvamaja, mis on 1933. aastal ümber ehitatud endisest Laimjala mõisa tallist. Laimjala rahvamaja õnnistati 29. oktoobril 1933. aastal, seega täitus 2013. aastal rahvamajal 80 tegevusaasta. Rahvamajas renoveeriti lava ja juhataja kontoriruumid, vahetatud on lavakardinad ja saalitoolid ning valmis rahvamaja köök. 2014 a talgutel remonditi rahvamaja mööblit.

Laimjala rahvamaja kasutavad talveperioodil kohalikud taidlejad, mälumängurid ja lauamängurid

Ringidest töötavad noorte bändikool, lauluansambel "Vallatud kurvid", rahvatantsurühm "Kedrus" ja meestelaulu ansambel. Olulise koha on leidnud kinobussi vahendusel korraldatavad filmiõhtud. Lauamänguharrastajate poolt korraldatakse saskuturniire, koroon ja lauatenise võistlusi ning mälumängu võistlust.

Puuduseks on kultuurimaja amortiseerunud sanitaarsõlmed, küttesüsteem ja vananenud tehnika.

Laimjala vallas on üks raamatukogu – Laimjala raamatukogu. Raamatukogu asub Laimjala mõisa maja teisel korrusel. Samas asub ka avalik interneti punkt. Raamatukogus on juba aastaid olemas tasuta WIFI leviala. Üle nädala neljapäeviti teenindab raamatukogu Saareküla väliteeninduspunktis. Samal päeval viib töötaja raamatud koju ka neile lugejatele, kes ise mingil mõjuval põhjusel (liikumispuue, kõrgealisus jne) ei saa raamatukogu külastada. Raamatukokku on tellitud 2 maakonnalehte ja lisaks üleriigilised päevalehed. Samuti on raamatukogus olemas tähtsamad ajakirjad. Ajakirjanduse ja kirjanduse komplekteerimine toimub vastavalt lugejate vajadustele ja soovidele.

Raamatukogu juhataja toimetab valla teabelehte Vallaelu.

Lugejate arv näitab üldist tõusu: 2013. aastal 296 (2012 a. 276). Samas on vähenenud laste arv lugejaskonnas. Tõus on tingitud vanemaegalise lugejaskonna juurdetulekust.

Eesmärgid:

1. Külakeskuste jätkuv arendamine
2. Kultuuripärandi kogumine ja säilitamine
3. Edendada aastaringselt kogukonda kaasavat kultuurielu

Tegevused eesmärkide saavutamiseks:

1. Kultuuri erivaldkondade toetamine
2. Külaseltside kultuurilise tegevuse toetamine
3. Käsitöötoa väljaehitamine
4. Kino näitamise jätkamine rahvamajas
5. Raamatukogu digitaalseks muutmine - arvutipargi uuendamine ja inventari soetamine

2.7 KÜLAELU JA KODANIKE ÜHENDUSED

Laimjala vallas on 24 küla. Seetõttu on kogu Laimjala valla tegevus otseselt külaelu puudutav. Seoses traditsioonilise külaühiskonna hääbumisega, on muutunud traditsioonid ja elulaad. Iseloomulik on noorte lahkumine ja vanemaealiste inimeste tagasipöördumine. Noorte lahkumine on seotud otseselt tasuvate töökohtade vähesusega maal. Oluliselt on vähenenud töökohad põllumajanduses. Külaelu sõltub aktiivsete liidrite olemasolust ja inimeste tegutsemise soovist. Külaelu eestvedajaks peaks olema külavanem, kes oleks omakorda sideinimeseks küla ja valla vahel. Laimjala vallas on kinnitatud külavanema statuut ja enamikes külades on külavanemad olemas. Statuudiga on loodud õiguslik alus külavanema valimisele ja tegevusele. Hajaasustusest tingituna on piiratud aktiivne kultuurielu ja vabaajaveetmise võimalused. Oluliseks tuleb pidada külaelu traditsioonide säilimist, rahvakultuuri ja pärandkultuuri toetamist.

Tänu riiklikele toetustele on viimasel ajal aktiveerunud külaseltside tegevus ja tulevikus võib näha neid tõsiseltvõetavate partneritena valla elu korraldamisel. Ära võiks märkida Laimjala valla Saarekülade seltsi tegevuse rahvakultuuri ja pärimuse kandjana. Külade "sädeinimesete" eestvedamisel on toimunud piirkondlikud kokkutulekud ja populaarsed on suguvõsakokkutulekud.

Laimjala vald toetab seltsitegevust oma eelarvest ja on aidanud katta erinevate külaarendusprojektide omafinantseeringu osa.

Laimjala vallas registreeritud ja tegutsevad kodanikeühendused:

- Laimjala Jahiselts MTÜ
- MTÜ Saare Mäng
- Ruhve Külaselts
- Saarekülade Selts MTÜ
- Laimjala Arenguselts MTÜ
- Laimjala Loodussõprade Selts MTÜ

Probleemideks on külades elanike vähenemine. Aktiivsete sädeinimeste vähesus.

Eesmärk:

1. Külaelu on väärtustatud, külades on loodud hea elukeskkond.

3. Mittetulundussektorist on kujunenud tõsiseltvõetav partner valla elu korraldamisel.
4. Külaelu traditsioonid on hoitud ja kantud edasi järgmistele põlvedele.
5. Külavanema amet on väärikas ja hinnatud ning külavanem on vallale partner kohapealse elu korraldamisel.
6. Iga küla või piirkond on valinud külavanema.

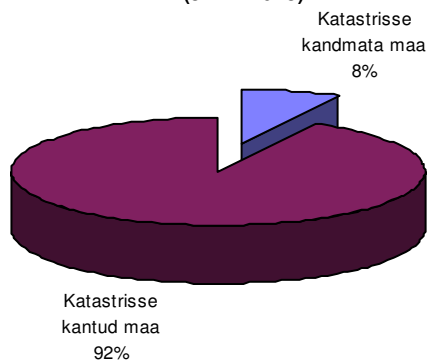
Tegevused eesmärkide saavutamiseks:

1. Vallapoolne abi külavanemate valimisel.
1. Avaliku konkursiga külavanema märgi väljatöötamine ja kasutuselevõtmine.
2. Külavanemate kulude hüvitamise korra väljatöötamine.
3. Läbi koolituste külaelanike motivatsiooni ja aktiivsuse tõstmine.
4. Kodanikeühenduste tegevuse toetamiseks eeskirjade väljatöötamine.
6. Külaelu arendusprojektide omafinantseeringu toetamine.
7. Külaseltside ühisürituste korraldamine.
8. Riiklikes külaelu arengu projektides osalemine.
9. Külaplatside ja kooskäimiskohtade väljaarendamine.
10. Seltsitegevuseks sobivate hoonete rekonstrueerimise kaasfinantseerimine.
11. Külakokkutulekute toetamine.

2.8 MAAKASUTUS

01.01.2014 seisuga on maakatastris registreeritud 109 km² maad, mis moodustab 94.2% valla territooriumist. Sellest on eramaa 9527 ha, riigi omandisse jäetud maad on 1340 ha, munitsipaalomandisse 85 ha maad. Riigimaa osatähtsus võib tõusta, kui seni omandisse vormistamata maa riigi omandisse vormistatakse. Katastriüksusi oli kokku 1814.

Saare maakonnas katastrisse kantud maa % maafondist
(31.12.2013)



Joonis 1 Laimjala valla maabilanss

Võrdluseks kogu Saaremaa maafondist on reformimata 8% (Joonis 1)

Sihtotstarbelt on ülekaalukalt tegemist maatulundusmaaga. (Tabel 1)

Katastris registreeritud maa jagunemine sihtotstarbe liigi järgi ha

Tabel 1. Maabilanss sihtotstarbe järgi

Haldusüksus	Registreeritud kadastrüksused		Sihtotstarvete liikide järgi									
			elamumaa (001)		ärimaa (002)		tootmismaa (003)		maatulundusmaa (011)		üldkasutatav maa (017)	
			arv	pindala	arv	pindala	arv	pindala	arv	pindala	arv	pindala
Laimjala	1 814	10 953,8	211	202,3	6	9,9	41	32,5	1 495	9 955,4	11	46,7

Viimastel aastatel on riigi poolt aktiveerunud riigi maareservi omandisse vormistamine ja riigimaade müügi korraldamine, mistõttu riigimaade osakaal väheneb. Vabade põllumajandusmaade kasutusvaldusesse andmine on lõpetatud, vähesel määral riigi omandisse vormistamata põllumajandusmaid on antud ajutisse kasutusse. Tagastamisel on Laimjala vallas veel ca 98 ha maad (3 maaüksust) ja ostueesõigusega erastamisel ca 33 ha maad (9 maaüksust). Maade munitsipaliseerimine on toimunud lähtuvalt valla arengu vajadustest, puhkealade kättesaadavusest ja kohustusest tagada juurdepääsud rannaaladele. Munitsipaalomandis olevatest maadest on seni oluline osakaal kohalike teede alustel maadel (21 maaüksust), mis moodustab vallateede mahust poole. Suur osa puhkeotstarbeliselt vajalikust munitsipaliseeritavatest maadest on vormistatud. Vajadus on lisaks munitsipaalomandisse taotleda kogukonnale avalikku maad, küla prügikastide hoidmiseks või teeparanduseks vajaliku kruusa ladustamiseks. Maade munitsipaalomandisse vormistamine jätkub. Probleemideks maakorralduses on kaootiline planeerimine, ebaseaduslikud ehitised, avalike teede puudumine (eramaadesse mõõdetud teed) tee äärte võsastumine, maakorraldustööde mõtlematu teostus (jagamine ilma edasise juurdepääsu tagamiseta), metsaväljaveo ajastamine mittesobivatele ilmaoludele. Lahendamist vajab ka avalike juurdepääsuteede puudumine vallas paiknevate vaatamisväärsuste juurde. (Asva maalinn)

Eesmärk:

1. Maareform on lõpetatud.

2. Munitsipaalomandis olevad maad ning hooned on kasutusele võetud.

Tegevused eesmärgi saavutamiseks:

1. Munitsipaalmaade omandisse vormistamine.
2. Maade munitsipaalomandisse taotlemine prügikastide hoidmiseks ja kruusa ladustamiseks vajaliku maana
2. Avalikus kasutuses olevate teede korrastamiseks, arengukava lisa koostamine
3. Maakasutuspõhimõtete täpsustamine maakorraldustoimingute aluseks

2.9 LOODUSRESSURSID

Laimjala vald sarnaselt teiste Ida-Saaremaa valdadega on maavarade poolest pigem vaene. Koigi soostik valla põhjaosas on maakonna suurima turbamaardla asukohaks. Koigi turbamaardlas kaevandatakse, kuid aktiivse tarbevaru plokid asuvad Orissaare vallas. Laimjala ja Valjala piiril asub Kuiste savimaardla, kus savi kaevandamist ei ole kunagi toimunud. Aktiivses kasutuses on Laimjala valla maardlatest vaid Kingli kruusamaardla, kus kaevandatakse täitekruusa. Savimaardlale hetkel perspektiivi ei ole, kuid maardlana registreerituna kitsendab maakasutust.

Aktiivseks kasutatavaks loodusressursiks on põhjavesi, nii joogivee kui majandusveena. Põhjaveet võetakse ca 20m sügavustest puurkaevudest eratarbijate puhul. Viimasel viiel aastal on hajaasustuse veeprogrammi raames saadud toetust 20 puurkaevu rajamiseks.

Laimjala valla jaoks oluline looduslik vooluveekogu Kuke oja sai uue silla näol kalakoelmu. Kuke oja on eelkõige väga tuntud koht särjepüüdjatele, kevadeti koguneb sinna kalamehi kogu Eestist. Ojas leidub ka arvukalt haugi, samuti lutsu ja ahvenat. Kuke oja merepoolne ots on aga kinni kasvanud, selle puhastamine parandaks kala koelmutele pääsemise tingimusi samuti muudaks kinnikasvanud ojasuu puhastamine maastiku kaunimaks ja võimaldaks seal paadiga liigelda.

Eesmärk:

1. Loodusressursside säästlik kasutamine.
2. Kuke oja suue on süvendatud.
3. Koigi matkarada on taastatud.

Tegevused eesmärgi saavutamiseks:

1. Koostöös KIK-iga Kuke oja süvendamine.
2. Koostöös Põide valla ja Riigimetsa Majandamise keskusega võimaluste otsimine Koigi matkaraja taastamiseks.
3. Teha maa-ametile ettepanek Kuiste maardla registrist kustutamiseks.

2.10 TEEDEVÕRK

Laimjala valla teedevõrk on piisava tihedusega. Enamus Laimjala valla asustusest asub kahe suurema maantee – Masa-Laimjala-Tumala maantee ja Audla-Saareküla-Tornimäe-Väikse väina maantee vahetus läheduses. Valla territooriumil olevate kõigi teede kogupikkuseks on 149 km, sellest riigimaanteid 32 km ja kohalikke teid 117 km. Laimjala valda läbib neli riigimaanteed (tabel 6).

Tabel 6. Riigimaanteed Laimjala vallas

Tee nr	Tee nimetus	Tee liik	Tee pikkus Laimjala vallas	Teekate
21132	Masa-Laimjala-Tumala	Kõrvalmaantee	13,2 km	Asfaltkate
21168	Kahtla-Ruhve	Kõrvalmaantee	4,9 km	Kruusakate
21157	Valjala-Laimjala	Kõrvalmaantee	4,6 km	Kruusakate
21155	Audla-Saareküla-Tornimäe-Väike väin	Kõrvalmaantee	9,3 km	Asfalt- ja kruusakate

Peamiseks probleemiks on teedel tolmas kruusakate, mis põhjustab ebameeldivusi teede vahetus läheduses paiknevatele majapidamistele. Suureks ohuallikaks on eraomanike poolt liikluse ümberkujundamine ja seeläbi tõkestatakse tee naaberkinnistutele ning avalikus kasutuses objektidele - randa ja vaatamisväärsuste juurde. Asva linnuse, kui vallale olulise vaatamisväärsuse juurdepääs täpsustada. Kaaluda juurdepääsu muutmist linnusasulani Randvere küla teelt.

Liiklusohutuse tagamiseks jalakäijatele ja tervisespordi edendamiseks on oluline kergliiklustee rajamine Laimjala –Kahtla lõigul. Kergliiklusteid seni vallas ei ole, aga vajadus on seoses tervisespordi teadvustumise ja rattaturismi hoogustumisega viimastel aastatel aina kasvanud.

Eesmärk:

1. Avalikud teed on korrastatud, tähistatud ja külavahelised lõigud mustkatte alla viidud.
2. Rajatud on kergliiklustee Laimjala-Kahtla vahel

Tegevused eesmärgi saavutamiseks:

1. Munitsipaaltee maaüksuste moodustamine ja vormistamine.
2. Arengukava lisa koostamine teedevõrgu korrastamiseks

3. Teeviitade paigaldamine vaatamisväärsuste ja ehitiste tähistamiseks. (rahvamaja tähistamiseks paigaldada teeviidad riigimaanteelt mahasõidule, Asva linnuse teeviida asukoha täpsustamine, külasildid korrastada Kahtla, Üüvere, Asva küladesjne)
4. Mustkatte paigaldamine Kapra, Saaremetsa, Saareküla, Rannaküla, Kahtla, Üüvere küla teedele. Ruhve riigiteele kogu ulatuses mustkatte paigaldus.

2.11 HEAKORD

Heakorrastatud vallakeskus ja külad on olulise väärtusega valla elukeskkonna ja maine kujundamisel. Laimjala vallamaja paikneb endises Laimjala mõisa hoones, mida ümbritseb põlispuudega mõisapark. Valda külastavatele inimestele jätab esmamulje vallamaja ümbritsev mõisapargi korrastatus. Park kuulub olulise objektina muinsuskaitse alla. Oluline on koostöös spetsialistidega takseerida pargis olevate puude elujõulisus ning vajadusel koostada pargihoolduskava haigete puude langetamiseks või uute istutamiseks. Endise mõisakompleksi ehitistest on osaliselt säilinud ait, mis praeguseks on varisenud ja vajab lammutamist.

Varisemisohtlikuks muutunud ja lammutamist vajavad ehitised Laimjala valla territooriumil on kolhoosiaegsed põllumajandus ehitised Randvere külas ja Kingli külas ning põlengu tagajärjel varisemisohtlikuks muutunud elamu Laimjala küla keskses ja Rannakülas.

Ohtlikud ehitised on kavas lammutada ja ümbrused korrastada.

Regulaarselt toimuvad haljastustööd vallale kuuluvate ehitiste maa-aladel, korrastatakse teeääri, spordiplatse Laimjala külas ning koostöös külaseltsidega korrastatakse külaplats ja-väljakuid. Pidevalt käib töö teeäärte puhastamiseks. Valla heakorra parendamisel aitavad kaasa ka maaelu toetavad riiklikud programmid, mille toel on vallas taastatud ja rajatud kiviaedu, niidetud heinamaid, taastatud puisniite.

Puhke- ja virgestusmaa all mõeldakse puhkuseks, taastumiseks, liikumisharrastuseks ning muudeks kogunemisteks ettevalmistatud looduslikult sobivat maa-ala. Need alad on eelkõige külaplatsid, spordiväljakud, staadionid, mänguväljakud, supuskohad ja matkarajad, samuti turismi- ja väljasõidukohad. Laimjala valla puhke- ja virgestusalad on määratud 2010. aastal kehtestatud üldplaneeringuga. Enamus puhke- ja virgestusalasid asuvad munitsipaalmaadel (külaplatsid, spordiplatsid), või seni reformimata riigimaadel, mida taotletakse jätkuvalt valla omandisse. Kuna puhkekohtades puudub valve on probleemiks vales kohas lõkete tegemine ja prügi maha jätmine. Kaaluda tuleks Sääremäe

puhkekoha kasutamise tasustamist või valvekaamerate paigaldamist. Piretikivi maaüksuse ümbruse reostusallikaks on puudele seotavad lindid.

Eesmärgid

1. Puhke- ja virgestusalad on väljaarendatud ja aktiivses kasutuses.
2. Laimjala valla ja allasutuste territooriumid on heakorrastatud

Tegevused eesmärkide saavutamiseks:

1. Taaselustada heakorra konkurssidest osavõtmine.
2. Laimjala mõisahoone ümber pargi korrastamine-uuendamine.
3. Külaseltside toetamine külaväljakute hooldamisel.
4. Lagunenud varisemisohtlikud ehitised korrastada või lammutada
4. Piretikivi maaüksuse arendamine, jalgrattamatkajate peatuskohana
5. Koostöös külaseltside ja maaomanikega parimate võimaluste leidmine puhke- ja virgestusalade kasutamiseks.
6. Kõiguste sadamas maaüksuse kasutusele võtmine avaliku supluskohana

2.12 LAUTRID JA SADAMAD

Laimjala liigestatud rannajoon on olnud soodne väikestele alustele randumiskohtade loomiseks. Randumiskohad saab jagada kolme kategooriasse- väikesadamad, paadisillad ja lautrid.

Laimjala vallas on kaks väikesadamat – Kõiguste sadam ja Saareküla (Luhina) sadam.

Saareküla on endine kolhoosi “Saare Kalur” poolt väljaehitatud kalasadam süvisega kuni 1,5 m. Kolhoosikorra lõppedes ja sadama omandivormi muutudes, on endine sadam jaotatud kolme omaniku vahel. Saareküla sadam on ehitatud eelkõige rannakalureid teenindavaks sildumiskohaks, turistide teenindamiseks kasutusele võtmine eeldab suuri investeeringuid. Seoses rannakalanduse kiratsemisega on Saareküla sadam tagasihoidlikus kasutuses.

Kõiguste on 18 kaikhaga sadam, mis vastas külalisjahtide vastu võtmise tingimustele. Sadama sügavus sildumisel on 3-4 m. Kõiguste on Laimjala valla suurima potentsiaaliga turismisadam, kuid külastajate arv on viimastel aastatel drastiliselt vähenenud. Kunagi hooaja vältel üle saja jahi vastu võtnud Kõiguste võttis 2008. a. suvel vastu 32 väikealust.

Sadama probleemiks on 2005. a. jaanuaritormi kahjustused ja tuule poolt faarvaatritele kantavad setted. Kõiguste sadam on oluline jahisadamana, kuid vajab taas töökorra saavutamiseks suuri investeeringuid. Kõiguste sadam on erakätes, aga sadama territooriumil paikneb valla elanike eelistatuim ujumiskoht. Oluline on saavutada eraomaniku ja kohaliku omavalitsuse vahel kokkulepe, ujumiskohta jätkuvaks kasutamiseks ja täiendavaks arendamiseks.

Paadisild on veekogu põhjale toetuv veesõidukite sildumiseks kohandatud rajatis. Paadisillad Laimjalas on Ruhve ja Luhinaranna. Ruhve paadisild on hetkel looduslikult tasandatud slipiga, millel on perspektiivseks püsima jäämiseks vajadus uue betoonist slipi ehitamisele. Ruhve ranna munitsipaalomandis oleva maatükil on tehtud heakorra töid ja välja ehitatud puhke rajatised.

Lauter on looduslikult sobiv randumiskoht paatidele, kus neid on võimalik kinnitada ja maale tõmmata. ÜP kaardile on märgitud Laidunina, Säaremäe ja Kollilahe lautrikohad. Säaremäe lautrikoht on meelispaik kalastajatele. Kalastajatele on loodud võimalus telkimiseks ja väliköögis söögivalmistamiseks. Säaremäe puhkekoht vajab kaasajastamist ja täiendavat väljaarendamist.

Eesmärk:

1. Ruhve paadisild on välja ehitatud ja toimib kvaliteetse väikesadamana
2. Jätkub Ruhve ranna puhkekoha arendus
3. Säaremäe puhkekoht on väljaarendatud ja toimib olulise kultuuriürituste korraldamise ja puhke kohana
4. Kõiguste jahisadam on avatud jahtide vastuvõtuks.

Tegevused eesmärgi saavutamiseks:

1. Jätkata töid Ruhve väikesadama välja ehitamisel ja puhkerajatiste ehitamisel
2. Säaremäe puhkekoha arendamiseks planeeringu koostamine
3. Oluliste puhkekohtade viidamajanduse korrastamine
4. Kõiguste sadamaala planeerimiseks võimaluste otsimine

2.13 KESKKOND

Keskkonna arendus Laimjala vallas peab tagama kinnistute nõuetekohase veega varustamise ja heitvee ärajuhtimise, selle arendamise ja nõuetekohase toimimise eest vastutab Laimjala Vallavalitsus. Keskkonnavalitsuse tegevuse eesmärgiks on jätkuvalt meid ümbritseva keskkonna säilitamine elamiskõlblikuna.

See tähendab kvaliteetse joogivee tootmist ja müüki, reovee kaasaegset puhastamist, olmejäätmete sorteeritud kogumist, ladustamist ja töötlemist, aga ka kaasaegset keskkonnasäästlikku tootmist. Laimjala vald asub Lääne saarte valgatal ja on ühena 15-st valgatal paiknevast kohalikust omavalitsusest seotud valgatal arenguga.

Valla ülesanne on valgatal asuvate reoveepuhastite efektiivne tööerakendamine heitvee täielikuks puhastamiseks; igat liiki reostuse vähendamine ja reostusallikate järk-järguline likvideerimine; keskkonnasäästlik tootmistegevus; piirkonna omapära, selle loodusliku, kultuurilise ja majandusliku potentsiaali parem ja täielikum ärakasutamine kõigi ühishuvides. Veemajanduskava aluseks on reoveepuhastite töökorras hoidmine ja renoveerimine Laimjala vallavalitsuse poolt hallatavas kanalisatsiooni võrgustikus ning elanikkonnale müüdava joogivee kvaliteedi parandamine ja euronõuetele vastavaks viimine. Reovee kogumisasalad vallas moodustatud ei ole. Ühisvee ja kanalisatsiooni süsteemid asuvad valla Laimjala ja Käo külades. Biotiigid ja ülepumpamisjaam paikneb Jõe külas ja veepumbajaam Nõmme külas. Veepumbajaamad on rekonstrueeritud. Samuti joogiveetorustikud. Joogivee kvaliteet vajab parandamist. Oluline on viia Laimjala külas joogivee kloriidide ja naatriumi sisaldus normi piiridesse ja Käo külas raua sisaldus vees. Kanalisatsiooni süsteemides vajavad rekonstrueerimist trassid, vahekaevud, Käo küla reovee puhasti asukoht ei ole majanduslikult põhjendatud.

Laimjala vald on liitunud üleriigilise hajaasustuse veeprogrammiga, mille eesmärk on elanike kvaliteetse joogiveega varustamise probleemide lahendamine külades. Programm rakendus 2008 ja kestab. Vallapoolne kaasrahastamine programmis on 1/3 kogumaksumusest.

Eesmärgid:

1. Laimjala vallas on kaasajastatud ja nõuetele vastav veemajandus.
2. Tagatud on ühisveevärgi ja -kanalisatsiooni arendatus ning ühisveevärgi ja -kanalisatsiooniga varustatud kinnistute nõuetekohane veega varustamine ja heitvee ärajuhtimine.
3. Tarbijatele on tagatud kvaliteetne joogivesi.

Tegevused eesmärkide saavutamiseks:

1. Laimjala valla ühisveevärgi ja kanalisatsiooni arengukava koostamine;
2. Laimjala valla olemasolevad reo- ja joogivee süsteemide renoveerimine
3. Keskkonna üldise olukorra parandamiseks korraldada jätkuvalt iga-aastaseid vallasiseseid heakorralguid ja konkursse, osaleda maakondlikus heakorrallevaatuses

2.14 ELEKTRIVÕRK

Vallas toimub pidev elektrivõrkude rekonstrueerimine, mille käigus vanad õhuliinid asendatakse maakaabli või kaabel-õhuliiniga. Võrkude rekonstrueerimisel lisatakse uusi 10 / 0,4 kV trafopunkte, mille tulemusena lühenevad 0,4 kV jaotusliinid ja paraneb pingekvaliteet. Valla elektrienergiaga varustamist korraldab Eesti Energia AS.

Elektrienergiavõrgu vanus tingib uute alajaamade ehitamise vajaduse. Maakaablist on viidud mitmed külade liinitrassid, tänavavalgustus rahvamaja juures ja Laimjala keskuses. Külaelu üheks kvaliteedinäitajaks, mida vald saab korraldada, on korras teedevõrk, aga ka valgustatud külateed.

Eesmärgid:

1. Kogu valla territooriumil on elanikele tagatud vastuvõetava kvaliteediga elektrivarustus.
2. Tagatud on eluväärsem ja turvalisem keskkond külades.

Tegevused eesmärkide saavutamiseks:

1. Külades elektrivõrkude rekonstrueerimise jätkamise taotlemine.

2.15 TURISM

Soodne asend ja kaunis loodus, merelähedus on olulised valla turismiarengus. Seniseks turismimagnetiks on Kahtla kirik, Laidunina tuletorn, Asva linnusasula, Laimjala mõisakompleks koos pargiga.

Arenev loodusturismiobjekt on Saareküla matkarada ning Piretikivi matkajatele ja jalgratturite peatus ja puhkepaigana. Populaarsust on Eestlaste hulgas võitnud erineva raskusastmega rabamatkad. Asva linnusasula paremaks turustamiseks linnusasula projekti elluviimine.

Vald peab oluliseks ajaloolise Asva maalinna lähedusse turismiatraktsiooni rajamist, mis aitaks väärikalt eksponeerida piirkonna ajalugu ja suurendaks kindlasti Laimjala valla külastatavust turistide poolt, mis omakorda aitaks kaasa valla kaubandus ja majutustevõtete arengule.

Koigi matkarada vajab taastamist ja taaselustamist. Võimalikud puhkemajandusega seotud tegevused on käsitöö, kalakasvatus ja -püük, ratsutamine, Vald toetab Laimjala talli juurde ratsamaneži rajamist ja võimalust ratsaspordivõistluste läbiviimiseks Laimjalas.

Oluline on Debora Vaarandi lapsepõlvkodu jäädvustamine Laimjala külas. Laimjala mänguväljakutele inventari soetamine, et tekiks kompakne keskus noorte ja laste aastaringseks huvialategevuseks ning seeläbi ka vallas üldisemalt tugev keskus.

Probleemid:

- Vallas puuduvad toitlustusettevõtted
- Majutuskohti on vähe, eriti suure hulga turistide vastu võtmiseks ning olemasolevate juures on vähe aktiivse puhkuse võimalusi ja vastupidi.
- Puuduvad igamehe peatus- ja lõkkekohad.
- Turist ei jää valda rohkem kui üheks päevaks

Eesmärk:

1. Laimjala vald on sihtkoht maakonda külastatavate ajaloo huviliste turistide hulgas.
2. Säaremäe puhkeala on komplekselt välja arendatud.
3. Asva maalinna laialdasem tutvustamine
4. Laimjala ratsamaneži rajamine

Tegevused eesmärkide saavutamiseks:

1. Huvitegevuse ja vabaaja veetmisvõimaluste loomine Säaremäe puhkealal
2. Loodusobjekte tutvustava voldiku koostamine.
3. Ranna- ja puhkealade korrastamine.
5. Koostöös mittetulundussektoriga matka- ja loodusradade ehitamine.
6. Suveelanike kaasamine kohaliku elu tegevusse
7. Suvemängude taaselusdamine ühisüritusena

2.16 ETTEVÕTLUS

Laimjala vallas on tööealisi inimesi 2014 a alguse seisuga vanuses 19–64 kokku 487 inimest. Vallas oli äriregistri andmetel seisuga 31.12.2013 kokku 116 registreeritud ettevõtjat Laimjala vallas kelledest 47 äriühingut ja 40 FIE-t. Nendest kõik ei ole aktiivses tegevuses. Osadel puudub majandustegevus ja mõnel puudub tegevus Laimjala vallas.

Piirkond on olnud peamiselt põllumajanduspiirkond, kuid majanduspoliitiliste tingimuste tõttu on selles sektoris oluliselt vähenenud töötajate arv. Töötajate vähenemine põllumajanduses on tingitud ka töövahendite ja protsesside efektiivsemaks muutmisest. Ettevõtluse areng sõltub peamiselt ettevõtlikest inimestest. Valla ülesandeks ettevõtluse

arendamisel on ettevõtlust soodustava taristu loomine. Suurimaks tööandjaks vallas on Laimjala Vallavalitsus koos allasutustega.

Primaarsektor (põllumajandus, metsandus, jahindus) Kakskümmend aastat tagasi oli valla territooriumil üks ühismajand, mis andis tööd 80% valla elanikkonnast, oluline oli ka Saare Kaluri kalapüügibrigaad. Väike osa valla elanikkonnast töötas haridus- ja teenindusettevõtetes.

Hetkel on suurim põllumajandusettevõtja vallas: OÜ Audla, FIE Ardo Kaljuste Liha- ja piim ning Alangu talu. Mee tootmise ja pakendamise tegeleb Saaremaa Mesilased OÜ, ELKA OÜ ja Täisühing Kõiguste rannapüük tegelevad merekalapüügi. Jahinduse alast tegevust korraldab Laimjala jahiselts.

Metsavarumisega tegelevad vallas Reta Puit, ja OÜ LMK

Sekundaarsektor (töötlev tööstus, energeetika, gaasi- ja veevarustus, ehitus)

Ehitusalalt on registreeritud Laimjala valla ettevõtetena Aatom Ehitus OÜ; Kingli Grupp; ning Madis Kaarel Konsult OÜ Ehituslik insener-tehniline projekteerimine ja nõustamine

Tertsiaarsektor ehk teenindus

Teenindussfääri tööandjatest saab nimetada Audla ja Laimjala kauplusi (OÜ Paios). Tegutseb ka kaks turismitalu – Piipuu turismitalu (Aaviku külas) ja Aavikunurga puhketalu (Randvere külas). Juuksur Alstern OÜ, Ilusalong Shönsalong

MTÜ Saarte Terviserajad, Nõuandeteenust pakub OÜ LMK ja Heli Maajärv Koolitus OÜ. Toitlustuse, majutuse alal on vallas registreeritud kaks majutusettevõtet. Peamiselt pakutakse majutust väikestele gruppidele.

Erasektor

Levinuim suund on piimakarja ja teravilja kasvatus. Põllumajandusega tegelevad eraettevõtjad FIE Ardo Kaljuste Nõmme Liha Piim; Podigo talu; FIE Andres Kaldmäe Kalda-Sandri talu ja FIE Kaupo Vallik Alangu talu. Liha lambakasvatus Tuuliku talu, hobusekasvatus Osühing Asva Hobusekasvatus ja Miku-Mihkli talu Hobusekasvatus

Avalik sektor

Sarnaselt paljudele valdadele on Laimjalas avalik sektor oluline piirkondlik tööandja. Suurimad tööandjad on vallavalitsus ja allasutused: Kahtla Lasteaed-Põhikool, Laimjala kultuurimaja, Laimjala AIP ja raamatukogu, Laimjalas tegutseb AS Eesti Posti frantsiisipunkt.

Eesmärk:

1. Elanikkonna maksimaalne tööga haaratus.
2. Ettevõtluse areng.

Tegevused eesmärgi saavutamiseks:

1. Töötute tööturule aitamine läbi infotöö.
2. Koostöö naaberomavalitsustega.
3. Võimaluste loomine ettevõtluse tekkeks.

2.17 HARIDUS JA NOORSOOTÖÖ

Laimjala vallas töötab ühe asutusena lasteae-põhikool kahes majas. Valla hariduse arengut suunab Kahtla lasteae-põhikooli arengukava.

Koolieelse hariduse andmine toimub lasteaias baasil. Lasteaias on kokku 20 mudilast ühes segarühmas. 2014 aasta alguse seisuga on lasteaiakoha ootel järjekorras 5 last. Üldharidust annab Laimjala vallas põhikool, kus õpib hetkel 39 õpilast. Klassikomplekte on 5: 1. ja 3. klass, 2. ja 4. klass, 5. ja 6. klass 7.-8. klass on liitklassid, 9. klassis õpetatakse põhiaineid ühele klassikomplektile.

Lasteaias on kolm lasteaias õpetajat ja muusikaõpetaja. Kahtla põhikoolis töötab 10 õpetajat. Koolis töötab abipersonalina 4 inimest.

Noorsootöö seaduse kohaselt loetakse Eestis noorteks 7-26 aastased isikud. Laimjala vallas on selles vanusegrupis kokku 2014 aasta alguse seisuga 173 inimest. Eraldi noorsoopsialisti Laimjala vallas tööl ei ole. Noorsootöö toimub Kahtla põhikooli baasil, kus noortel on võimalus osaleda huvialaringides. Koolis tegutsevate huvialaringide koosseis on järgmine: nooremad tantsutüdrukud; keskmise vanuseastme tantsijad, poiste jalgpall, tüdrukute jalgpall, lauamängud, kergejõustik ja laulmine.

Kahtla Lasteae-Põhikooli õpilaste baasil on moodustatud ka kodutütarde rühm.

Noorkotkaste rühm on hetkel juhendaja puudumisel vaateleja rollis. Lisaks toimuvad Laimjala rahvamajas ringid mille tööst aktiivselt osa võetakse: bändikool, lauatennis, lauamängud, mälumäng.

Gümnaasiumihariduse saamiseks on võimalused edasi suunduda, kas Orissaare või Kuressaare gümnaasiumidesse. Valla poolt kompenseeritakse edasiõppijate ühiselamu üür. Seni on eelistatud edasi õppimiseks Kuressaare gümnaasiume, kus huvitegevus on mitmekesisem.

Elanike arv vallas on pidevas vähenemises ja sellega koos ka kooli ning lasteaeda minevate laste arv väheneb. Hetkel on Kahtla lasteae-põhikooli kasutuses kaks hoonet ja majanduskulu hoonete käigushoidmiseks on suur. Seoses lastearvu vähenemisega tuleb

kaaluda õppeasutuse kolimist ühte majja ja üle vaadata maja kapitaalremondi ning juurdeehituse vajadus.

Laimjala valla hariduselu eesmärkide edasisteks püstitamiseks on korraldatud hariduse teemalisi arutelusid Laimjala rahvamajas. Ühise arutelu olulisemaks teemaks on olnud kooli jätkamine lasteaed-põhikoolina või muutmine lasteaed-algkooliks. 2014 a arutatu põhjal otsustati kooli jätkamine lasteaed-põhikoolina kuni haldusreformi elluviimiseni. Samas vaadata otsus üle ja kaaluda iga kahe aasta järel.

Hariduselu parandamiseks tehti ümarlauas järgmised ettepanekud:

1. õpikeskkonna parandamine, õppevahendite ostmine
2. remontida ruume ja maja
3. leida võimalus teistest koolidest eristuda ja olla eelistatuim kool oma valla õpilaste jaoks,
4. kujundada mainet läbi omapärase huvitegevuse (näiteks filmikool)

Eesmärk:

1. Valla ainukese haridusasutuse õpikeskkond ja õppevahendid on kaasajastatud
2. Kahtla põhikool on hea mainega ja kõrge haridustasemega kool
3. Kahtla põhikoolis on õpilastele loodud head võimalused vabaaja sisustamiseks
4. Lasteaias on kõigile soovijatele tagatud lasteaiakoht

Tegevused eesmärgi saavutamiseks:

1. Õpikeskkonna tingimuste parandamine, kooliruumide remont
2. Koolimaja ja lasteaia rekonstrueerimine ja projekteerimine eesmärgiga kool ja lastead viia ühe katuse alla
3. Õppevahendite uuendamine, arvutipargi kaasajastamine
4. Lasteaia mänguväljaku territooriumile piirdeaia paigaldamine
5. Lasteaia inventari täiendamine, soetada uut mööblit ja vahetada põrandakatted
6. Sportimisvõimaluste parandamine, uuendada staadionit ja soetada spordiinventari
7. Õpetajate täiendkoolituse toetamine
8. Kooli maine kujundamine

2.18 SOTSIAALNE KAITSE JA TERVISHOID

Sotsiaalhoolekande eesmärk on kindlustada koos teiste eluvaldkondadega sotsiaalala igakülgne areng, tagada teenuste kättesaadavus ja nende kõrge kvaliteet, arendada teenuseid

ja töökeskkonda, et aidata kaasa elanike elukvaliteedi ning nende ühiskonnas toimetuleku ja osalemisvõime paranemisele. Kohaliku omavalitsuse põhilisteks ülesanneteks sotsiaalhoolekande korraldamisel on sotsiaalteenuste, vältimatu sotsiaalabi ja muu abi andmise korraldamine, sotsiaaltoetuste määramine ja maksmine.

Sotsiaalametniku käsutuses on ametiauto.

Valla sotsiaalhoolekande paremaks korraldamiseks on vallavolikogu juurde loodud sotsiaal- ja hariduskomisjon. Hea koostöö on valla allasutuste, naabervaldade, politsei, päästeameti, sotsiaalkindlustusameti, tervishoiutöötajate, Saare maavalitsuse haridus- ja sotsiaalosakonna, rehabilitatsiooni asutuste ja kohalike kogudustega. Hästi toimib kogukonna- ja naabriabi.

Esmatasandi arstiabi vallas puudub. Kokkuleppel toimetab sotsiaaltöötaja abivajaja perearsti juurde Kuressaarde või Orissaarde, kus töötavad perearst ja pereõde.

Laimjala vallamajas võtab ühel korral nädalas vastu hambaarst, kes muul ajal töötab Orissaare alevikus. Eriarstiabi ja statsionaarne ravi on elanikele kättesaadav peamiselt Kuressaares. Orissaares paikneb ka kiirabi, teenindades Muhu, Orissaare, Pöide ja Laimjala valda ja on avatud apteek.

Valla elanikkond väheneb ja vananeb. Vanuseline koosseis ei ole enam balansis. Vallas osutatakse mitmesuguseid sotsiaalteenuseid läbi sotsiaaltöötaja: kodu- ja tugiteenused ning transporditeenused. Vallal on sotsiaalkorterid Laimjalas kortermajas. Laimjala külas on päevakeskus, kus pakutakse pesu pesemise ja dušširuumi kasutamise võimalust.

Laimjala vald koostöös Muhu, Pöide ja Orissaare vallaga rajasid Muhu valda kaasaegse vanurite hooldekodu, mis avatakse 2014 aprillil. Hooldekodu kokku 50 hooldekohaga peab nelja valla vanurite hooldevajadused rahuldama. 2014 aasta alguse seisuga Laimjala vallas hooldust vajavad vanurid on erinevates hooldekodudes üle Saaremaa.

Probleemideks on kohapeal perearsti puudumine, sotsiaalkorteri kehva olukord (vajab remonti) laste ja noorte vaba aja sisustamine.

Eesmärk:

1. Tervislikku eluviisi eelistav elanikkond, kellele on tagatud esmatasandi arstiabi kättesaadavus ja tervise edendamise seonduvad hüved.
2. Tagatud on laste sotsiaalne turvalisus läbi lastekaitsetöö tõhustamise

Tegevused eesmärkide saavutamiseks:

1. Tervishoiuteenuste kättesaadavuse parandamine.
2. Tervislikke eluviise väärtustavate ürituste korraldamine.
3. Laimjala valla terviseprofiili koostamine.

4. Eakate ja puuetega inimeste päevakeskuse kavandamine.
5. Terviseradade rajamine valla keskusesse.
6. Laste vabaaja sisustamise korraldamise toetamine.
8. Noorsootõtaja töökoha loomine.
9. Terviseprofiili koostamine

2.19 VALLA JUHTIMINE

Omavalitsusüksuse ülesandeks on korraldada vallas sotsiaalabi ja -teenuseid, vanurite hoolekannet, noorsootööd, elamu- ja kommunaalmajandust, veevarustust ja kanalisatsiooni, heakorda, jäätmehooldust, territoriaalplaneerimist, vallasisest ühistransporti ning valla teede korrashoidu. Korraldada vallas koolieelsete lasteasutuse, põhikooli, ja huvialakoolide, raamatukogude, rahvamaja, ülalpidamist.

Laimjala vallavolikogu on 7-liikmeline, mille istungid toimuvad üldjuhul üks kord kuus. Volikogu juurde on moodustatud neli alalist komisjoni:

- Revisjonikomisjon
- Majanduskomisjon
- Sotsiaal- ja hariduskomisjon:
- Kultuuri- ja spordikomisjon

Laimjala vallavalitsus koosneb neljast mittetasustatavast liikmest, mille korralised koosolekud toimuvad üks kord kuus. Laimjala vallavalitsuses töötab seitse ametnikku. Kõik ametikohad on täidetud.

Ametnikud väiksemas vallas peavad tegelema väga erinevate tegevusaladega.

Spetsialiseerumine ühele valdkonnale puudub. Eriti oluline on seetõttu ametnike pidev koolitus. Struktuurfondide oskuslik ärakasutamine ja eesmärgipärane rakendamine soovitud eesmärkide saavutamiseks nõuab laiemaid teadmisi ja oskusi mitmetes valdkondades, (poliitika kujundamine ja hindamine, planeerimine, üldjuhtimine, inimeste juhtimine, finantsjuhtimine).

Seadusealusel kohustuslikest arengudokumentidest on Laimjala vallal olemas:

- Laimjala valla üldplaneering
- Laimjala valla arengukava 2003-2013

- Kahtla lasteaed-põhikooli arengukava

Laimjala vald on Saaremaa Omavalitsuste Liidu ja Eesti Maaomavalitsuste Liidu liige, samuti Ida-Saaremaa valdade koostöökogus. Laimjala vallal on osalus Maasi Jäätmehoolduse OÜ-s.

2.20 EELARVE

Eelarve koostamise, investeeringute kavandamise kui ka rahaliste vahendite taotlemise või laenude võtmise aluseks on kohaliku omavalitsuse arengukava. Arengukavas seatud plaanid, pikaajalised ja vahetud eesmärgid seostatakse lühiajaliste ressursside kasutamisega eelarve kaudu.

Finantsjuhtimise seisukohalt on eelarvele seatud kolm olulist eesmärki:

- eelarve kui tegevusplaan – vahend tegevuste korraldamiseks ja eesmärkide saavutamiseks;
- eelarve kui finantsplaan –annab ülevaate laekuvatest tuludest ja tehtavatest kulutustest;
- eelarve kui kommunikatsioonivahend –annab avalikkusele arusaadavat informatsiooni ja on demokraatliku valitsussüsteemi usalduse indikaatoriks.

Eelarve on selgelt fikseeritud struktuuri ja hierarhilise ülesehitusega süsteem, millega hallatakse avaliku sektori rahalisi ressursse. Kohaliku omavalitsuse korralduse seaduse kohaselt koosneb valla või linna iseseisev eelarve ühe eelarveaasta tuludest ja kuludest, mis viiakse tasakaalu finantseerimistingutega. Viimaste alla kuulub laenude võtmine, mis suurendab finantskohustusi, teiselt poolt liisingute ja laenude põhiosa tagasimaksmine, mis vähendab finantskohustusi.

Eelarvestamisel kasutatakse järgmiseid põhimõtteid:

- 1) täielikkuse põhimõte –eelarves peavad kajastuma kõik tulud ja kulud;
- 2) selguse põhimõte – eelarve kõik tulud ja kulud peavad olema selgesti ja arusaadavalt esitatud, et nende päritolu ning eesmärk oleks üheselt mõistetavad;
- 3) tasakaalustatuse põhimõte – esitab nõude, et eelarve tulud ja kulud peavad olema tasakaalus;
- 4) eelnevuse põhimõte –eelarve hõlmab kindla perioodi –eelarveaasta tulusid ja kulusid;
- 5) ühtsuse põhimõte – väljendub kaasühtsuses, mis tähendab, et eelarve kõik tulud koondatakse ühtsele kontserniarvele ja sealt tehakse ülekanded kõikide kulude katmiseks;

- 6) eesmärgist sõltumatuse põhimõte – keelab tulude sidumise konkreetsete kuludega ning erikassade ja erifondide pidamise;
- 7) täpsuse põhimõte – eeldab, et eelarvesse on tulud ja kulud võetud niisuguse täpsusega, milliseks nad eelarveperioodil kujunevadki;
- 8) avalikkuse põhimõte – kõik eelarve menetluse etapid peavad olema avalikustatud määral, mis võimaldab igal kodanikul saada ülevaate kohaliku omavalitsuse eelarvepoliitikast.

3 ARENGUTEGURID

Laimjala valla tähtsamad arengutegurid – sisemised tugevused ja nõrkused ning välised võimalused ja ohud, on esitatud alljärgnevalt.

Tugevused	Nõrkused
<ol style="list-style-type: none"> 1. Viljakas põllumajandusmaa, põllumajandusliku tootmise efektiivistumine 2. Külaelu hoogustumine, toimivad külavanemad, 3. Loodusväärtused, hoiualad 4. Laidunina tuletorn 5. Toimiv Laimjala Arenguselts 6. Raamatukogude-seltsimajade näol olemas küla tugipunktid 7. Väljakujunenud traditsioonüritused 8. Peamised teenused on lähedal (kauplus) 9. Vallalehe ilmumine 10. Kohalikud ettevõtjad – Asva Farmer, Asva Hobusekasvandus OÜ, Mäe talu 11. Meri, laiud, saared 12. Kultuuripärand – Piretikivi, Blesta kivi, Asva maalinn 	<ol style="list-style-type: none"> 1. Rahvaarvu vähenemine 2. Teenindussektori vähesus ja nõrk arengutase 3. Vähesed investeeringud infrastruktuuri arengusse 4. Spordirajatiste halb kvaliteet 5. Noortel puudub atraktiivne kooskäimiskoht 6. Puuduvad viidad 7. Info ja teadmiste puudus 8. Ühissettevõtmisi vähe, seltsimaja ja külaväljakuid võiks aktiivsemalt kasutada 9. Noored on passiivsed 10. Avalikud teenused vähenevad ja kaugenevad 11. kohapeal töökohtade puudus 12. Turvalisus vähenemine 13. Merele juurdepääs problemaatiline 14. Puhkekohad ning matkarajad vajavad reklaami, hooldust ja arendamist 15. Loomade pidamisel ja karjatamisel ei arvestata teistega (sõnnikuvedu teedel, karjaaiad sulgevad avalikke teid) 16. Võsa

<p>Võimalused</p> <ol style="list-style-type: none"> 1. Looduskaitsetoetused 2. Lisaressursside hankimine projektide kaudu PRIA, KOP, Leader 3. Koostöö Laimjala Jahiseltsiga 4. Koostöö naabervaldadega 5. Suveelanikkonna kaasamine 6. Koostöö turismiettevõtjatega 	<p>Ohud ja takistused</p> <ol style="list-style-type: none"> 1. Riigi regionaalpoliitika on nõrk. 2. Hariduspoliitika ja kooliealiste laste vähesuse tulemusena kooli sulgemine 3. Loodushoiu- ja põllumajandustoetuste vähenemine 4. Muutumine vaid suvituspiirkonnaks
<p>SO strateegia</p> <p>*Kohalikul algatusel põhinevate projektide koostamine, ressursside leidmine</p> <p>*Maine kujundamine traditsioonürituste propageerimise kaudu laiemale avalikkusele</p> <p>*Valla, naaberomavalitsuste ja riigi ühishuvidest lähtuva koostöö arendamine</p> <p>*Haridusasutuse konkurentsivõime suurendamine</p>	<p>WO strateegia</p> <p>*Investeeringud infrastruktuuri ja spordirajatiste arenguks ning lasteaed-põhikooli ümberehituseks mitmesugustest fondidest</p> <p>*Volikogu liikmete konstruktiivne koostöö valla arenguprioriteetides</p>
	<p>WT strateegia</p> <p>*Valla arengupotentsiaali tugevdamine infrastruktuuri parendamise ja teenindussektori arendamise kaudu</p> <p>*Vallaelanike aktiivsuse stimuleerimine ja osalusdemokraatia laiendamine vallaelu käsitlevate küsimuste otsustamisel</p> <p>*Koostöö süvendamine naaberomavalitsustega</p>

Kokkuvõtteks tuleb nentida, et Laimjala on nii rahvastikult kui territooriumilt väike omavalitsus, mille arengu määravad peamiselt Saare maakonnas ja Eestis laiemalt toimuvad protsessid. Nagu mujalgi maapiirkondades on rahvaarv langev, elanikkond vananeb, lapsi sünnib vähe. Laimjala on ajalooliselt olnud põllumajanduspiirkond, mis tänapäeval tänu tehnoloogia arengule ei anna enam piisavalt töökohti. Seetõttu ei ole vallas ühtki suurt ettevõtet, mis pakuks kümnetes töökohti. Valdav osa elanikest töötab väljaspool valda, mujal maakonnas või ka välismaal. Elanike ettevõtlusaktiivsus on suhteliselt madal, ka teenuseid turistidele pakutakse vähe. Uued elanikud on valda asunud peamiselt põhjusel, et piirkonda peetakse ilusaks, rahulikuks ja siia soetatakse kinnisvara. Vald asub suhteliselt kaugel maakonnakeskusest.

Mõistlik on panustada oma tugevustele – looduslikult atraktiivsele ja heale elukeskkonnale. Omavalitsuse missioon on lähtuda oma kodanike huvidest ja tagada neile võimalikult hea elukeskkond ning teenused.

4. VISIOON 2020

Laimjala valla arengu kavandamise aluseks on pikemaajaline visioon, mis määrab ka valdkondlikud arengueesmärgid. Visioonis on sõnastatud siinse kogukonna jaoks positiivseim areng, mille puhul on rahvaarv stabiilne ja jätkusuutliku vanuskoosseisuga ning hea elukeskkond on kinnistanud praeguseid elanikke kui ka toonud valda elama uusi inimesi.

Tulevikupildis nähakse Laimjala valda kui: Aktiivset eluhoiakut väärtustav heatasemelise infrastruktuuriga turvaline omavalitsus, kus hinnatakse traditsioone ja arendatakse tasakaalustatud ja loodusthoidvat majandust.

Laimjala vald – väärtustatud elupaik Ida-Saaremaal.

Laimjala vallas on:

1. elujõuline ja aktiivne kogukond – inimesed on kultuuri- ja spordilembesed, hoolivad oma tervisest ja ümbritsevast keskkonnast, neile on tagatud sotsiaalne toimetulek; Traditsioonürituste järjepidevuse tagamine, kultuurisündmuste tähtsustamine loovad vallaelanikes ühtse kogukonnatunde. Valla elanikud on tugeva kodukandidunnetusega ning osalevad aktiivselt valla elu kujundamisel. Kõik see on loonud Laimjala vallast positiivse maine atraktiivse elamis-, puhkamis- ja aktiivse vaba aja veetmise kohana, mistõttu on kasvanud piirkonna potentsiaal

investeeringukohana. Tänu soodsale kohalikule investeeringukliimale on välja arenenud konkurentsivõimelised ettevõtluskohad.

2. Inimtegevus on loodust säästev ja keskkonna bioloogiline mitmekesisuse säilimine on tagatud.
3. Valla arengupotentsiaal on koostöö süvendamisel naaberomavalitsuste, era- ja kolmanda sektoriga, kõige olulisemaks on koostöö kogu piirkonda hõlmava kaasaegse infrastruktuuri väljaarendamiseks. Avaliku-, era- ja kolmanda sektori koostöös on suurenenud ka investeeringud hariduse, tervishoiu ja teeninduse väljaarendamiseks ning turvalisuse tagamiseks. Piirkondliku stabiilsuse tagajaks ja edukuse eelduseks on haritud ja tööalaselt kvalifitseeritud elanikkonna olemasolu, kes suudab tagada majanduskeskkonna paindlikkuse ja rakendada arendustegevuse kohaliku uuendamise võime tagamiseks.
4. turvaline elukeskkond - Valla teedevõrk on kvaliteetne, tagatud on ohutu ja kiire ühendus ümbritsevate suuremate magistraalidega ja tähtsamate tõmbekeskustega. turvalisuse tagavad korras teed, kiire Internet, kättesaadavad esmatähtsad teenused, regulaarne ühendus Kuressaare ja Orissaarega;
5. hoolitsetud kultuurimaastik ja säilitatud kultuuripärand – valla põllumehed on kõrge töökultuuriga ja suhtuvad maasse heaperemehelikult, avalikud objektid ja vaatamisväärsused on külastajatele hästi kättesaadavad ja heakorrastatud.

5. TEGEVUSKAVA

Lisa. 1

Laimjala valla arengukavast aastateks 2014- 2020 tulenevad tegevused aastatel 2014-2016

Nr	Ülesanne	Tegevus	Aeg	Vastutaja	Maksumus	Finantseerimisallikas
Tegevusvaldkond 1: Arendustegevus.						
1.	Kohaliku teeregistri koostamine ja pidamine vastavalt Teeseadusele.		pidev	Ehitusnõunik		Eelarve
2.	Läbirääkimiste pidamine ja kokkulepete saavutamine erateede avalikuks kasutuselevõtuks vastavalt Teeseadusele.	Läbirääkimised maaomanikega erateedel avaliku kasutamise võimaluse tagamiseks. Kohalike teede registri täiendused	pidev	Vallavanem Maanõunik Ehitusnõunik		Eelarve
3.	Arutelud haldusreformi osas. SOL-i töös osalemine	Aruteludel osalemine, rahva arvamuse küsimine, maakondlikus	pidev	Vallavalitsus Volikogu		Eelarve

Laimjala valla arengukava 2014 - 2020

		ühistegevuses osalemine				
4.	Laidunina päevamärgi, Piretikivi, Säaremäe puhkekoha ja Ruhve ning Luhina ujumiskohaga seonduvate tegevuste selgitamine detailplaneeringute kaudu.	Võimaluste uurimine detailplaneeringute koostamise finantseerimiseks ja elluviimiseks erinevatest programmidest. Laidunina lepingu ülevaatamine	2014-2016	Vallavanem Ehitusnõunik Kolmas sektor		Eelarve, projektid
5.	Vallale reserveeritud maade munitsipaliseerimine.	Maade munitsipaliseerimiseks vajalike dokumentide ja taotluste koostamine.	pidev	Vallavanem Maanõunik		eelarve
6.	Erinevatele fondidele ja programmidele projektide koostamine ning toetamine valla ranna-aladel (Säaremäe, Luhina, Ruhve, Laidunina, Pireti kivi) asuvate reserveeritud puhke-, virgestus-, ujumiskohtade- ja rannalautrimaade arendamiseks.	Projekti koostamine Detailplaneeringud elluviimiseks.	2014-2016	Vallavanem Majandusnõunik		Eelarve, str.fondid, projektid

Laimjala valla arengukava 2014 - 2020

7.	Laimjala keskuses hobuste maneezi rajamise toetamine	Ettevõtte soovide täpsustamine, projektid, ehitus	2014-2016	OÜ Asva Hobusekasvatus		Projektid
8.	Valla jäätmehoolduseeskirja ja jäätmekava muutmine vastavalt Jäätmeseadusele korraldatud jäätmeveo tagamiseks.	Jäätmekava ajakohastamine	2014	Vallavanem Ehitusnõunik		Eelarve, projektid
9	Valla puhkekohtade, vaatamisväärsuste, sadamate ja laurite varustamine viitadega ning infoga keelatud ja lubatud tegevuste kohta.	Viitade ja infostendide valmistamine ja paigaldamine (tellimine).	2015 pidev	Vallavanem		Eelarve, projektipõhine

Tegevusvaldkond 2: Tehnilise infrastruktuuri kaasajastamine

10	Audla ja Laimjala reoveetorustike viimine vastavusse olemasolevate vajaduste ja nõuetega.	Reoveetorustike rekonstrueerimise projekti koostamine ja esitamine KIK-le. Tööde teostamine.	2014-2016	Ehitusnõunik	45000.-	Eelarve, strukt.fondid, projektid
11.	Vallamaja remont	Välisfassaadi remont	2016	Vallavanem Ehitusnõunik		Eelarve
12.	Audla ja Laimjala	Seadmete soetamine	2015	Vallavanem	25000.-	Eelarve

Laimjala valla arengukava 2014 - 2020

	joogivee kvaliteedi parandamine.	ja paigaldamine		Ehitusnõunik		
13.	Uue murutraktori soetamine heakorra tööde teostamiseks.	Murutraktori ost	2016	Vallavanem	4000.-	Eelarve
14.	Bussiootepaviljonide (Saare, Kahtla) uuendamine.	Jooksev remont.	2015 2016	Vallavanem Ehitusnõunik		Eelarve
15.	Parkla ja tualeti ehitus Piretikivi maaüksusele	Projektide esitamine, ehitus.	2015 2016	Vallavanem		Eelarve, projektid

Tegevusvaldkond 3: Valla efektiivne ja laiapõhjaline juhtimine, maine kujundamine.

16.	Ettevõtjate kaasamine valla arengu kujundamisse. Põllumajandusega seonduvate arengukavade, teemade kooskõlastamine, ettepanekute tegemine.	Ettevõtjate ümarlaua kokkukutsumine.	Pidev. (kord aastas)	Vallavanem Maanõunik Volikogu komisjonid		
17.	Külavanema statuudi muutmine ja külavanemate valimine.		2015	Vallavanem Volikogu komisjonid		
18.	Valla traditsiooniliste ürituste jätkamine,		Pidev	Vallavanem Volikogu komisjonid		

Laimjala valla arengukava 2014 - 2020

	uute, valda reklaamivate ürituste toetamine. Valla kodukandipäeva korraldamine					
19.	Koolituste korraldamine kohalikele elanikele, ettevõtjatele, MTÜ-dele.	Võimaluste uurimine erinevate koolituste valda toomiseks.	pidev	Vallavalitsus Allasutused		
20	Inimeste, ettevõtete ja kaunite kodude tunnustamine.	Valla heakorrakonkursi käivitamine, läbiviimine. Aasta tegija.	pidev	Vallavanem Majanduskomisjon		
21	Valda tutvustava teabe ja reklaami koostamine, koostamine ja levitamine. Valla infolehe väljaandmine vähemalt kord kvartalis. Kodulehe pidev	Valla bukleti koostamine (tellimine).	pidev	Vallavanem Kult. Komisjon Teabetuba		

Laimjala valla arengukava 2014 - 2020

	uuendamine.					
22.	Ülevaate omamine valla vabadest pindadest (hooned ja maa).	Töö/andmebaasi koostamine.	pidev	Maanõunik Vallavanem Maakomisjon		
23.	Kvaliteetse andmeside võimaluse tagamine valla külades.	Kogu valda katva interneti püsiühenduse loomine.	pidev	Ehitusnõunik		
Tegevusvaldkond 4: Sotsiaalse turvalisuse tagamine.						
24	Lastega perede toetamine. Laste töökasvatus ja kutseuunitlus. Töötute toetamine.	Nõustamiskoolitus	pidev	Sotsiaaltöötaja,		Eelarve, projektipõhine
25.	Lastega perede toetamine.	Volikogu otsus transpordi, majutusteenuste jne. hüvitamise kohta.	pidev			
26	Laste vabaaja sisustamine. Mitmekesise ja noorte omaalgatusel põhineva noorsootöö toetamine	Rahvamaja baasil noortele vabaaja tingimuste parandamine ja erinevatel projektikonkurssidel osalemine.	pidev	Vallavanem Sotsiaaltöötaja, Rahvamaja juhataja		
27.	Laste vabaaja sisustamine. Mitmekesise ja noorte	Noortele erinevate vabaaja võimaluste loomine rahvamajja	pidev	Vallavanem Rahvamaja juhataja		Eelarve

Laimjala valla arengukava 2014 - 2020

	omalgatusel põhineva noorsootöö toetamine	noortekeskuse valmimiseni. (inventar, mängud jne)				
28	Laste vabaaja sisustamine.	Projekti "Laste mänguväljak Kahtlasse" jätkamine ja piirdeaedade paigaldus	2015	Kooli direktor Vallavanem	5 000.-	Eelarve
29	Laste vabaaja sisustamine.	Korvpallilaudade paigaldus Käo külla.	2015	Vallavanem Ehitusnõunik	1 000.-	Eelarve, projektipõhine.
30.	Laste vabaaja sisustamine.	Suvised laste töö- ja puhkelaagri korraldamine.	Iga aastaselt	Sotsiaaltöötaja Vallavanem Maavalitsus		Eelarve, projektipõhine, ettevõtjad
31.	Heakorra parandamine.	Valla heakorraeskirja (sh koerte ja kasside pidamise reeglid) läbivaatamine ja täiustamine.	2014	Vallasekretär Volikogu		
32.	Kolmanda sektori (MTÜ-d, külaseltsid, klubid jm) toetamine ja innustamine.	Seltside, seltsingute projektide toetamine	pidev	Vallavalitsus Volikogu		Projektipõhine, eelarve
33.	Kolmanda sektori (MTÜ-d, külaseltsid, klubid jm) toetamine ja innustamine.	Saarekülade Seltsi ühistegevuse korraldamine	pidev	Eha Ennemuist		Projektipõhine, eelarve
34.	Kolmanda sektori	Valla		Vallavalitsus		Projektipõhine, eelarve

Laimjala valla arengukava 2014 - 2020

	(MTÜ-d, külaseltsid, klubid jm) toetamine ja innustamine.	munitsipaalomanduses olevate puhkekohtade üleandmine kolmandale sektorile, ühise haldamise korraldamine.	jätkuv	Volikogu komisjonid		
35.	Kolmanda sektori (MTÜ-d, külaseltsid, klubid jm) toetamine ja innustamine.	Pensionäride ühenduse tegevuse toetamine	pidev	Sotsiaaltöötaja Rahvamaja juhataja		Eelarve, projektipõhine
36.	Kolmanda sektori (MTÜ-d, külaseltsid, klubid jm) toetamine ja innustamine.	Projektide kaasfinantseerimine	pidev	Seltside juhatus, Vallavalitsus		Eelarve, projektipõhine
37.	Põlvkondadevaheliste sidemete tugevdamine	Pereürituste korraldamine	pidev	Sotsiaaltöötaja, Kultuuritöötaja		Eelarve, projektipõhine
38.	Eakate toimetuleku tagamine	Päevakeskuse tegevuse toetamine	pidev	Sotsiaaltöötaja, Vallavanem		Eelarve, projektipõhine
39.	Liiklusohutuse tõhustamine.	Täiendavate liiklusmärkide paigaldamine, ettepanekute tegemine. Ristmike, teeäärte puhastamine võsast.	pidev	Vallavanem Maanõunik		
40	Teede jooksev remont ja hooldus. Kingli	Teede remont. Ruhve tee viimine mustkatte	pidev	Vallavanem		

Laimjala valla arengukava 2014 - 2020

	karjääriga seonduv.	alla. Külade vaheliste teede pindamine.				
41	Keskkonnateadlikkuse suurendamine.	Nõustamistegevus	pidev	Ehitusnõunik Maanõunik, Keskkonnaameti kohalik spetsialist		
42.	Avaliku korra parandamine.	Valla avaliku korra eeskirjade täitmine.		Vallavanem, Allasutuste juhid Konstaabel		
43	Laste töökasvatuse ja kutsesuunitlusega tegelemine arvestades kohalikku perspektiivi ja ettevõtjate vajadusi, et kinnistada noori valda.	Vastavate huviringide algamine	pidev	Sotsiaaltöötaja, Kooli huvialajuht		Eelarve, projektipõhine
44	Tugiisikute süsteemi arendamine	Abivajajate abistamine	Pidev.	Sotsiaaltöötaja		Eelarve, projektipõhine
45.	Valla poolt pakutavate avalike teenuste laiendamine.	Uurida koostöös ettevõtjatega võimalusi avalike teenuste pakkumiseks.	Pidev.	Vallavanem		

Tegevusvaldkond 5: Kultuuri-ja sporditöö edendamine ning mitmekesistamine.

Laimjala valla arengukava 2014 - 2020

46.	Laimjala endise sideruumi remont ja kasutusele võtmine	Ruumide remont, kangastelgede paigaldus. Ruumide sisustamine päevahoolde eesmärgil	2015	Vallavanem Ehitusnõunik Sots. nõunik		Eelarve, projektipõhine
47	Sportimisvõimaluste laiendamine ja mitmekesistamine.	Orissaare spordisaali kasutamine, külaväljakute ehitus jne.	pidev	Vallavanem Spordi- ja kult. komisjon		
48.	Erinevatele vanusegruppidele sobiliku sportliku, kultuurilise tegevuse leidmine ja toetamine.	Ringijuhi tasustamine.	pidev	Vallavalitsus Spordi- ja kultuurikomisjon		Eelarve, projektipõhine
49.	Interneti avaliku kättesaadavuse laiendamine ja soodustamine.	Kogu valla katmine kiire interneti ühendusega ja tehnika kaasajastamine. WIFI leviala kvaliteedi tõstmine vallamaja juures.	jätkuv	Vallavanem Ehitusnõunik		Eelarve, projektipõhine
50.	Ringide töö	Erinevate ringide töö käivitamine, töös hoidmine	pidev	Rahvamaja juhataja		
51.	Laimjala Rahvamaja tehnilise seisundi parandamine.	Katuse remont, köögi sisustus	2014, jätkuv	Ehitusnõunik Rahvamaja juhataja		Eelarve, projektipõhine
52.	Kohaliku ajaloo	Koduloo näituse	pidev	Rahvamaja juhataja		

Laimjala valla arengukava 2014 - 2020

	jäädvustamise ja eksponeerimise võimaluse loomine.	ettevalmistamine ja korraldamine. Digitaalse andmekogu loomine		Kultuuri-ja spordi komisjon		
Tegevusvaldkond 6: Hariduse võimaldamine vallas						
53	Kahtla lasteaed-põhikooli sööklahoone omandisuhte täpsustamine.	Läbirääkimised kiriku esindajatega	2014	Ehitusnõunik Vallavanem Maanõunik		Eelarve
54.	Kahtla lasteaed-põhikooli õpperuumide vastavusse viimine tervisekaitsenõuetega	Õpperuumide ja fuajee remont .	2014 2015 pidev	Direktor, Ehitusnõunik Vallavanem		Eelarve, projektid
		Lasteaia mänguväljaku katusealuse rajamine	2014	Direktor, Ehitusnõunik		Eelarve, projektid
		Staadioni renoveerimise projekti koostamine	2015	Direktor, Ehitusnõunik		Eelarve, projektid
55.	Kahtla lasteaed-põhikooli õppevahendite kaasajastamine ja vastavusse viimine	Õppevahendite muretsemine kooli, IT baasi täiendamine	pidev	Direktor Vallavalitsus		Eelarve, projektid, Tiigrihüpe

Laimjala valla arengukava 2014 - 2020

	HTM poolt kinnitatud nimekirjadega.					
56	Kahtla lasteaed-põhikooli õpperuumide vastavusse viimine riikliku õppekavaga.	Lasteaia ruumide remont.	2014-2016	Direktor Ehitusnõunik		Eelarve, projektid
57	Kahtla lasteaed-põhikooli mänguväljakule piirdeaia paigaldamine.	Piirdeaia ehitus.	2016	Direktor Ehitusnõunik		Eelarve
58.	Kooli tuleviku arutelud	Kõigi osapoolte ümarlauad	pidev	Kool Hoolekogu Vallavalitsus		
59.						

6. ARENGUKAVA MUUDATUSTE SISSE VIIMINE

Valla- või linnavolikogu kinnitab arengukava või selle muudatuste vastuvõtmise valla- või linnavolikogu määrusega enne, kui valla- või linnavalitsus esitab eelarve eelnõu valla- või linnavolikogule, või hiljemalt eelarveaastale eelneva aasta 1. oktoobriks.

Arengukava koos eelarvestrateegiaga ning volikogu ja volikogu komisjonide istungite protokollid arengukava menetlemise kohta avaldatakse kohaliku omavalitsuse üksuse veebilehel. Arengukava ja arengukava muudatused avalikustatakse seitsme tööpäeva jooksul, arvates nende vastuvõtmisest valla- või linnavolikogu poolt. Valla- või linnasekretär esitab arengukava või selle muudatuste vastuvõtmisest arvates kahe nädala jooksul maavanemale ja Siseministeeriumile elektrooniliselt informatsiooni arengukava või arengukava muudatuste vastuvõtmise kohta.