

Kinnitatud

Laimjala Vallavolikogu

22.12.2014 määrusega nr. 14

LAIMJALA VALLA TERVISEPROFIIL



Terviseprofiil on valminud Euroopa Liidu struktuurfondide toel.

Terviseprofiili koostas

Laimjala vallavalitsus

Laimjala küla

Laimjala vald

Käesolev dokument on avaldatud

<http://www.laimjala.ee/>

KOOSSEIS

SISSEJUHATUS.....	5
1. LAIMJALA VALLA ISELOOMUSTUS	6
1.1 Lühitutvustus.....	6
1.2 Asustustihedus.....	7
1.3 Kohaliku omavalitsuse eelarvetulud ühe elaniku kohta.....	7
1.4 Tulumaksu laekumine	9
2. LAIMJALA VALLA RAHVASTIK.....	10
2.1 Rahvaarv.....	10
2.2 Rahvastiku soo- ja vanusjaotus	13
2.3 Elussündide arv	14
2.4 Surmajuhtude arv	15
2.5 Loomulik iive	16
2.6 Suremuskordaja vereringeelundite haigustesse, pahaloomulistesse kasvajatesse ja suremuskordaja välispõhjustesse.....	17
2.7 Demograafiline tööturusurveindeks	17
2.8 Rahvastiku rahvuslik jaotus.....	18
2.9 Rändesaldo	18
2.10 Elanikkonna haridustase.....	19
2.11 Valla rahvastiku tervises seisund	19
Nakkushaigused.....	19
SOTSIAALNE SIDUSUS JA VÕRDSED VÕIMALUSED	20
3. TÖÖTURU SITUATSIOONID	20
3.1 Majanduslikult aktiivsed üksused	21
3.2 Registreeritud töötus.....	21
3.3 Keskmise brutotulu	22
3.4 Ülalpeetavate määr	23
4. TOIMETULEK	25
4.1 Ravikindlustusega kaetud.....	25
4.2 Töövõimetuspensionäride osakaal	26
4.3 Puuetega inimesed.....	27
4.4 Välja makstud toimetulekutoetused ühe elaniku kohta	27

4.5 Sotsiaaltoetuste loetelu	28
4.6 Paikkonnas pakutavad sotsiaalteenused	28
5. KAASATUS KOGUKONNA TEGEVUSTESSE	29
5.1 Kogukonna motivaatorid ja elanike kaasamine, kultuurielus osalemine	29
6. LASTE JA NOORTE TURVALINE NING TERVISLIK ARENG	30
6.1 Hetkeolukord	31
6.2 Laste arv omavalitsuses	32
6.3 Lastele ohutu elu- ja õpikeskkond	32
6.4 Tervist edendavad lasteaiad ja koolid	33
6.5 Kooli/lasteaiaterviseteeuse olemasolu	33
6.6 KOV poolne initsiatiiv ja toetused	33
6.7 Laste kehaline aktiivsus	34
7. TERVISLIK ELU-, ÕPI- JA TÖÖKESKKOND	34
7.1 Keskkonna mõjurid	34
7.2 Transport ja teedevõrk	35
7.3 Liiklusõnnetused	36
7.4 Kohaliku omavalitsuse alkoholipoliitika ning alkoholi müüvad kauplused	36
7.5 Kuritegevus	36
7.6 Tulekahjud	38
7.7 Huvitegevuse ja vabaaja veetmise kohad	38
8. TERVISLIK ELUVIIS	39
8.1 Tervise teabe kättesaadavus	39
8.2 Tervise enesehinnang	39
8.3 Kroonilised terviseprobleemid	40
8.4 Tervisest tingitud piirangud	40
8.5 Tervisenäitajate mõõtmine ja kontroll	41
8.6 Ravimite, toidukaupade, alkoholi ja tubakatoodete kättesaadavus	41
8.7 Toitumine	41
8.8 Alkohol	42
8.9 Narkootiliste ainete tarvitamine	42
8.10 Osalemine tervise teemalistel üritustel	42
8.11 Rahulolu vaba aja veetmise võimalustega	42

8.12 Liiklemine jalgsi või jalgrattaga.....	42
8.13 Turvalisus ja ohutus.....	43
9. TEGEVUSKAVA 2015-2019.....	44
KOKKUVÕTE.....	48
KASUTATUD ALLIKAD.....	49

SISSEJUHATUS

Terviseprofiil on võimalus saada ülevaade paikkonna inimeste terviseseisundist ja seda mõjutavatest teguritest.

Laimjala valla terviseprofiili koostamine on Laimjala elanike tervise ja seda mõjutavate tegurite kaardistamine. Käesolev profiil on aluseks tervise arendamise tegevuskava koostamisele, milles püstitatakse konkreetsed eesmärgid tervisetulemite parandamiseks Laimjala valla elanike hulgas.

Käesoleva terviseprofiili sisendiks on Tervise Arengu Instituudi poolt koostatud kohaliku omavalitsuse ja maakonna terviseprofiili koostamise juhendmaterjalis vajalikuks peetud indikaatorid ja 2011 a läbiviidud maakondlik küsitlus „Paikkonna tervisemõjurite uuring 2011 Saaremaa“

[Terviseprofiili koostamise eesmärk on:](#)

Koondada tervist puudutav info, selgitada välja terviseprobleemid ja –vajadused
Juhtida tähelepanu omavalitsuses tehtavate otsuste tervisemõjudele,
Tagada tervise teema kaasatus omavalitsuse ja maakonna arengukavasse,
Aktiviseerida kogukonna liikmeid tegutsema paremate tervisetulemite saavutamiseks
Luu eeldused rahvastiku tervise parendamiseks stimuleerida tervisemuutusi
Laimjala valla terviseprofiil on valminud Laimjala vallavalitsuse koostööl.
Peale profiili valmimist avalikustatakse dokument elektrooniliselt valla kodulehel ja paber kandjal eksemplarid tehakse kättesaadavaks valla kantseleis ning raamatukogus.
Üks eksemplar (nii paber kandjal kui elektrooniliselt) edastatakse Tervise Arengu Instituudile.

1. LAIMJALA VALLA ISELOOMUSTUS

1.1 Lühitutvustus

Laimjala vald asub Saare maakonna kaguosas.

Laimjala valla pindala on 116 km². Pindalalt ja rahvaarvult (743) on Laimjala vald Saaremaa üks väiksemaid omavalitsusi.

Omavalitsuse naabervaldadeks on põhjast Pöide, läänest Valjala ning loodest Orissaare vald. Laimjala vallal on pikk ja liigestunud rannajoon Liivi lahe kaldal. Valla territoorium jaguneb 24 külaks. Elanike arvu poolest suurimad on vallakeskus Laimjala ja Käo küla, nendesse küladesse ehitati kolhoosiperioodil korterelamuid, mis on soodustanud rahvaarvu püsimist. Valla territooriumil on rohkesti on kadastikke. Valla pärliks peetakse Kahtla laidu selle imekauni kadastiku, liigirikka taimekoosluse ja mereäärsete linnuliikidega. Omavalitsuse territooriumile jääb osa Koigi rabast, kus asuvad ka valla kolm järve - Ümmargune järv, Pikkjärv ja Naistejärv. Valla territooriumil on kaks oja - Kuke ja Vihu.

Maakonnakeskusesse Kuressaarde, on 39,6 km ning kaugus Tallinnas 181 km. (statistikaamet KVT14)



Joonis 1. Laimjala vald. Asukoht

1.2 Asustustihedus

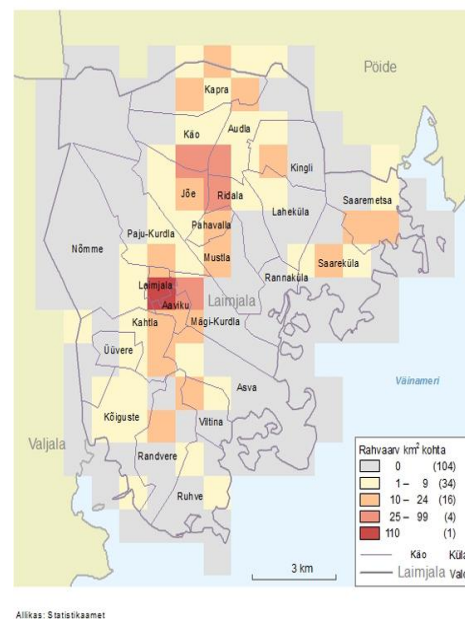
Rahvaarv 01.2014 a. seisuga 743 ning asustustihedus jääb 5,5 elanikku/km² kohta, millega ollakse Saare maakonna valdadest keskmiste hulgas (maakonna valdade keskmine asustustihedus 6,2 elanikku/km²) Rahvastik vastavalt vallavalitsuse andmetele seisuga 01.jaanuar 2004 **849** inimest on pidevalt vähenenud ja praeguseks 01.jaanuar 2014 743 inimest. Elanikud jaotuvad vallas 24 küla vahel.

Laimjala valla keskusena on olulisel kohal Laimjala kus on kõige rohkem võimalusi mitmesuguste teenuste tarbimiseks (vallamaja, raamatukogu, avalik interneti punkt, rahvamaja, kauplus) ja töökohtade olemasolu.

Olulisel kohal on ka Käo, Audla ning Ridala külad, kus majandiaegadest on säilinud ridaelamud ja hetkel hästi töötav põllumajandusettevõtte.

Joonis 2. Laimjala valla rahvastikutiheduse ruutkaart
Allikas: Eesti Statistikaameti Piirkondlik Portree

Laimjala valla rahvastikutiheduse ruutkaart, 31.12.2011

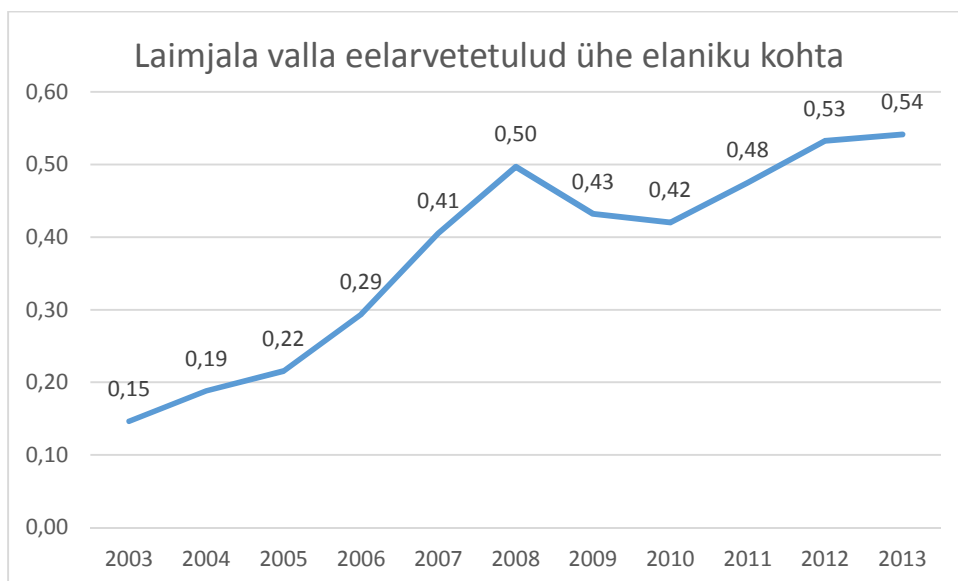


1.3 Kohaliku omavalitsuse eelarvetulud ühe elaniku kohta

Eelarvetulud kokku moodustuvad erinevatest maksudest, kaupade ja teenuste müügist, tulud varalt, toetused, trahvid ja muud maksud. Eelarvetulude maht näitab omavalitsuse materiaalseid võimalusi oma paikkonna elanikele parema elukvaliteedi tagamiseks.

Valla eelarve on läbi aastate olnud konservatiivne ja kavandatud tulude maht võimaldab täita omavalitsusüksusele seadusega pandud kohustused. Sarnaselt Eesti üldise majanduskeskkonnaga oli eelarve kogumaht kuni 2008. aastani kasvutrendis, seejärel aga languses. Kuid viimastel aastatel jõudnud taas 2008 aasta tasemele.

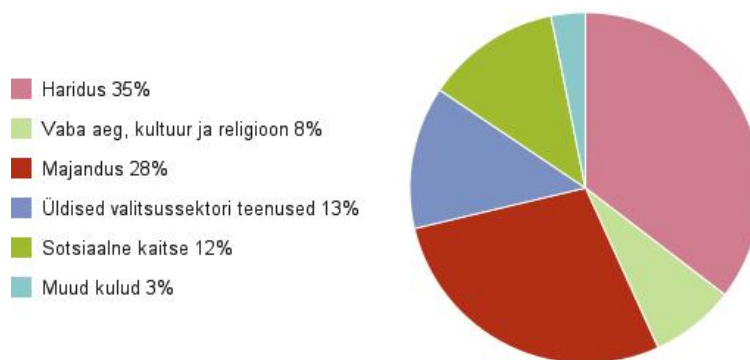
Laimjala valla tulude maht oli 2013. aastal 688 tuhat eurot suurenedes aastaga 6,8 protsenti.



Joonis 3. Kohaliku omavalitsuse eelarvetetulud ühe elaniku kohta Laimjala vallas (2003-2013)
Allikas: Statistikaameti andmebaas RR31

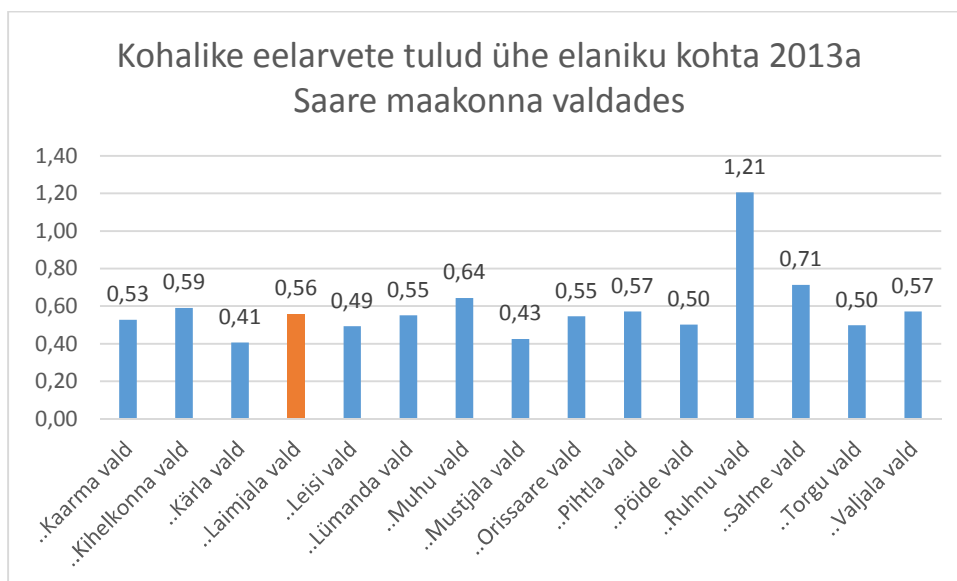
Joonisel 4 on välja toodud eelarve jaotumine kululiigiti. Suurim osa 34% eelarvest läheb hariduskuludeks.

Kululiigi osatähtsus Laimjala valla eelarve kogukuludes, 2013



Allikas: Statistikaamet

Joonis 4. Kululiigi osatähtsus Laimjala valla eelarve kogukuludes. Allikas: Statistikaamet



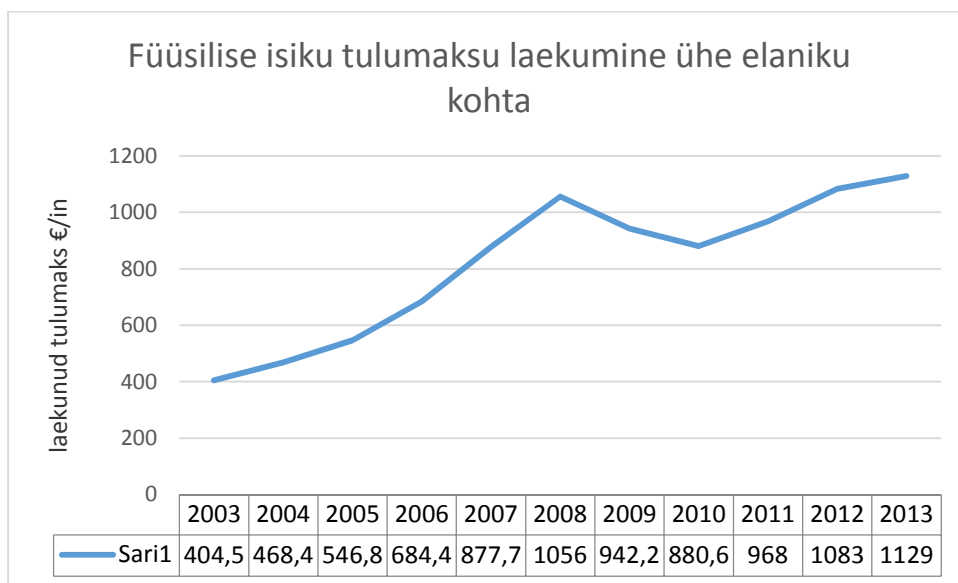
Joonis 5. Eelarvetulud ühe elaniku kohta (tuhat eurot) Saare maakonna valdades 2013a .
Allikas: Statistikaamet RR31

Joonisel 5 on võrdluseks välja toodud eelarvete tulud ühe elaniku kohta teistes Saare maakonna valdades. Tulenevalt Ruhnu valla elanike arvu väiksusest on eelarvetulu ühe elaniku kohta seal suurim.

1.4 Tulumaksu laekumine

Tulumaksu laekumise põhjal saab kirjeldada elanikkonna elatustaset, mis võimaldab omavalitsusel planeerida piirkonna arengut ja investeringuid. 2012. aastal oli laekunud tulumaks Laimjala vallas 326,94 tuhat eurot, mis on 0,53 eurot inimese kohta.

Selgelt on näha aastate lõikes, kuidas majanduslangus tulumaksu laekumist vähendas. 2012 aastal on see taaskord jõudnud 2008. aasta piirini.



Joonis 6. Laekunud tulumaks ühe elaniku kohta Laimjala vallas. Allikas: Statistikaamet RR36

2. LAIMJALA VALLA RAHVASTIK

2.1 Rahvaarv

Tabelis 1 on ära toodud elanike arvu muutumine Laimjala vallas külades aastatel 2008 ja 2014.

		Elanikke 01.01.2008	Elanikke 01.01.2014
1.	Aaviku	33	28
2.	Asva	13	17
3.	Audla	52	41
4.	Jõe	51	48
5.	Kahtla	30	38
6.	Kapra	25	22
7.	Kingli	32	34
8.	Kõiguste	17	15
9.	Käo	110	96
10.	Laheküla	9	10
11.	Laimjala	139	129
12.	Mustla	19	14

13.	Mägi-Kurdla	25	22
14.	Nõmme	14	18
15.	Pahavalla	27	26
16.	Paju-Kurdla	19	16
17.	Randvere	36	41
18.	Rannaküla	1	1
19.	Ridala	35	36
20.	Ruhve	10	15
21.	Saareküla	33	27
22.	Saaremetsa	48	32
23.	Viltina	10	10
24.	Üüvere	7	7

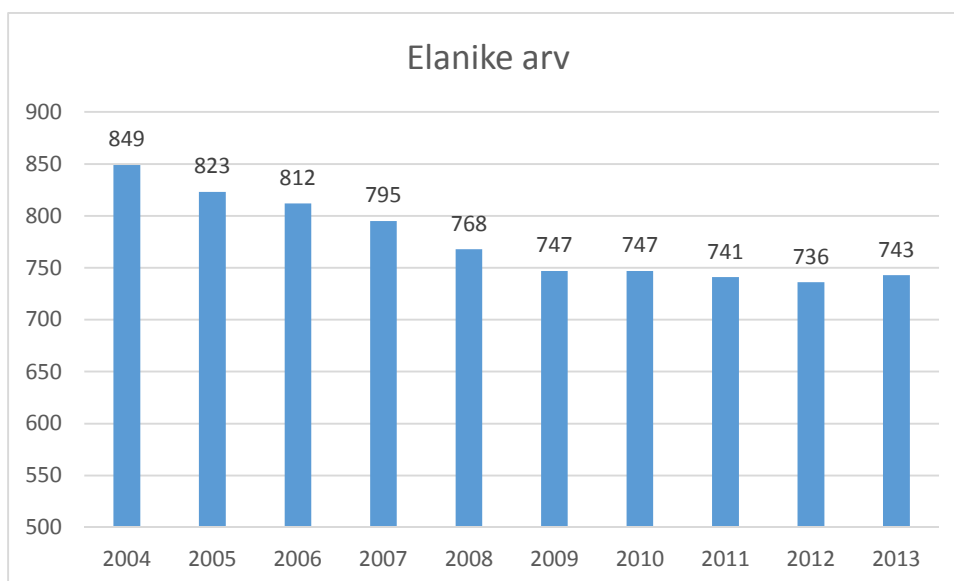
Tabel 1. Elanike arv külade lõikes 2008 ja 2014

Allikas: Statistikaamet

Peaaegu kõigis külades on näha rahvaarvu vähenemist. Erinevad vaid Kahtla küla, mille rahvaarvu suurenemist võib seletada kooli ja lasteaia paiknemisega külas ja Ruhve küla, kus on perspektiivne puhke ja suvituspiirkond.

Elanike arv aastate lõikes on sarnaselt muude maapiirkondadega oluliselt vähenenud.

Joonis 7.



Joonis 7. Rahvaarv Laimjala vallas (1. jaanuari seisuga)

Allikas: Vallavalitsus

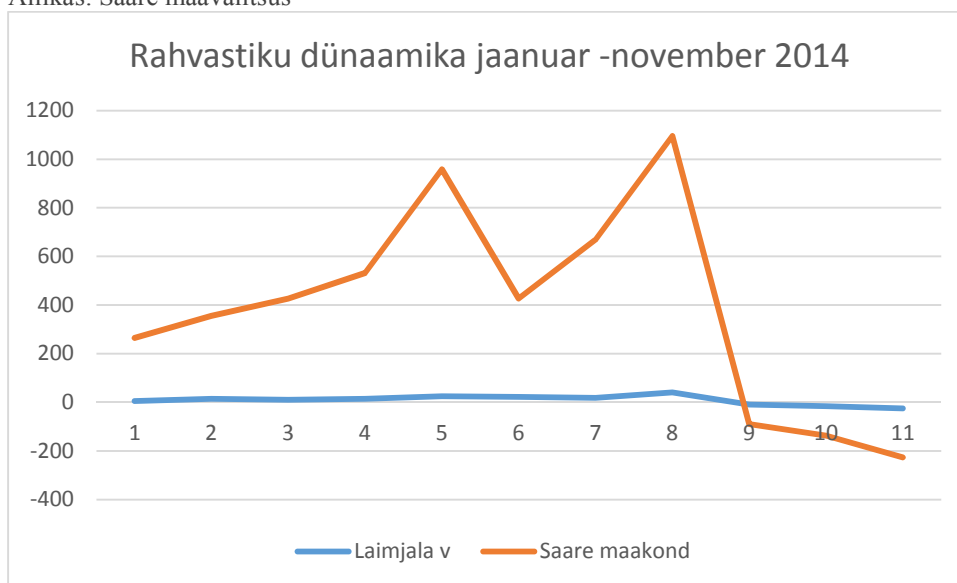
Rahvastiku dünaamika Saare maakonnas võrdluses Eesti keskmisega 2014 aasta jaanuarist septembrini iseloomustab jätkuv langus. Saare maakonna elanike arv vähenes novembris 40 inimese võrra, negatiivsed olid nii loomulik iive (-11) kui ka rändesaldo (-29). Tabel 2 ja Joonis 8.

RAHVASTIKU DÜNAAMIKA Saare maakonnas 2014 jaanuar - november

omavalitsusüksus	sünnid	surmad	tulnud			läinud			muutus		arvu muutus
			maakonnast	mujalt	kokku	maakonda	mujale	kokku	iibest	rändest	kokku
Kuressaare linn	115	127	126	215	341	200	312	512	-12	-171	-183
Kaarma v	43	45	122	58	180	60	90	150	-2	30	28
Kihelkonna v	4	11	19	11	30	18	22	40	-7	-10	-17
Kärla v	10	28	23	16	39	14	25	39	-18	0	-18
Laimjala v	5	14	10	15	25	24	19	43	-9	-18	-27
Leisi v	15	20	19	39	58	18	53	71	-5	-13	-18
Lümanda v	8	8	14	13	27	8	12	20	0	7	7
Muhu v	7	29	18	52	70	15	50	65	-22	5	-17
Mustjala v	4	19	9	21	30	14	11	25	-15	5	-10
Orissaare v	18	21	20	35	55	12	38	50	-3	5	2
Pihla v	6	15	36	20	56	39	34	73	-9	-17	-26
Pöide v	11	11	8	21	29	8	16	24	0	5	5
Ruhnu v	0	0	0	20	20	1	11	12	0	8	8
Salme v	15	16	19	18	37	18	31	49	-1	-12	-13
Torgu v	1	6	5	10	15	3	6	9	-5	6	1
Valjala v	19	12	20	20	40	16	20	36	7	4	11
KOKKU	281	382	468	584	1052	468	750	1218	-101	-166	-267

Tabel 2. Rahvastiku dünaamika november 2014 a Saare maakonnas

Allikas: Saare maavalitsus



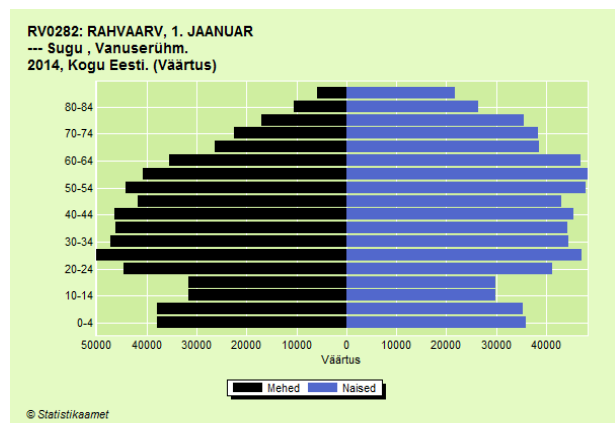
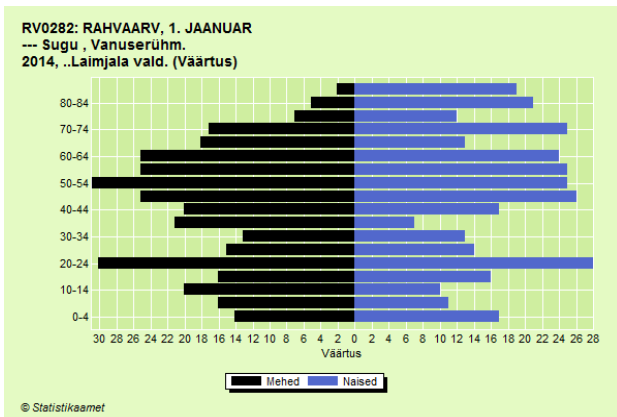
Joonis 8. Rahvastiku dünaamika 2014 aastal

Allikas: Eesti statistikaameti andmebaas

2.2 Rahvastiku soo- ja vanusjaotus

Rahvastiku soo- ja vanusjaotus võimaldab hinnata sihtgruppide suurust ja nende muutusi, annab võimaluse analüüsida muutuste põhjusi ja planeerida sobivaid tegevusi sihtgruppide tervise parandamiseks. Samuti loob see võimalusi uute tervisetgevuste kavandamiseks ja pikema perspektiivi prognooside tegemiseks.

Eesti rahvastik on nii vananemas kui ka vähenemas ning seega tuleb seda tõsiasja kindlasti ka ühiskonna elu korraldamisel arvestada. Sama on lugu ka Laimjala valla rahvastikuga. Kahel järgmisel joonisel (Joonis 9) on võrreldud Laimjala valla ja kogu Eesti rahvastiku soolist ja vanuselist jaotust (2014. a 1. jaanuari seisuga). Selgelt on näha, et Laimjala valla püramiid on tulenevalt inimeste arvu suhtest nurgelisem ning ka aukliku. Suureks erinevuseks on naiste osakaal vanemas eas. Naisi vanuses 70-74 on märkimisväärselt rohkem, kui naisi vanuses 20-24 ja 25-29. Antud vanusegrupi naiste vähesus on tingitud noorte naiste siirdumisega mujale õpingute eesmärgil või tööle ning luues pere mujal. Noorte osakaal (10-14) on aga Laimjala valla püramiidis võrreldes kogu Eesti näitajatega pigem suurem, Eesti üldises diagrammis on aga antud vanusegrupp kitsenev. Seevastu aga 0-4 aastaste osakaal Laimjala vallas väiksem.



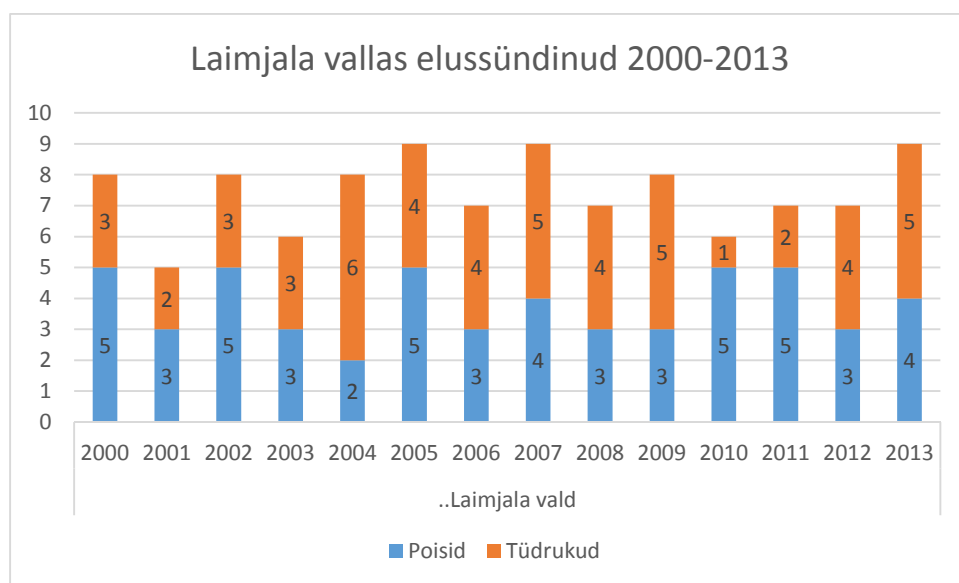
Joonis 9. Rahvastiku püramiid Laimjala vald (vasakul) võrdluses eesti (paremal)
Allikas: Eesti Statistikaameti andmebaas, RV0282

Püramiidis tuleb esile nii vananev rahvastik kui ka eluea pikenemine – kõrgesse ikka on püsima jäänud 2014. aastal oluliselt rohkem inimesi (eriti märgatav on vahe just vanemate naiste seas).

2.3 Elussündide arv

Näitaja on oluline erinevate teenuste pakkumiseks tulevikus, näiteks lasteaia- või koolikohtade planeerimiseks. Indikaator sõltub piirkonna rahvastiku soo- ja vanusjaotusest, eriti sünnitusealiste naiste arvust piirkonnas.

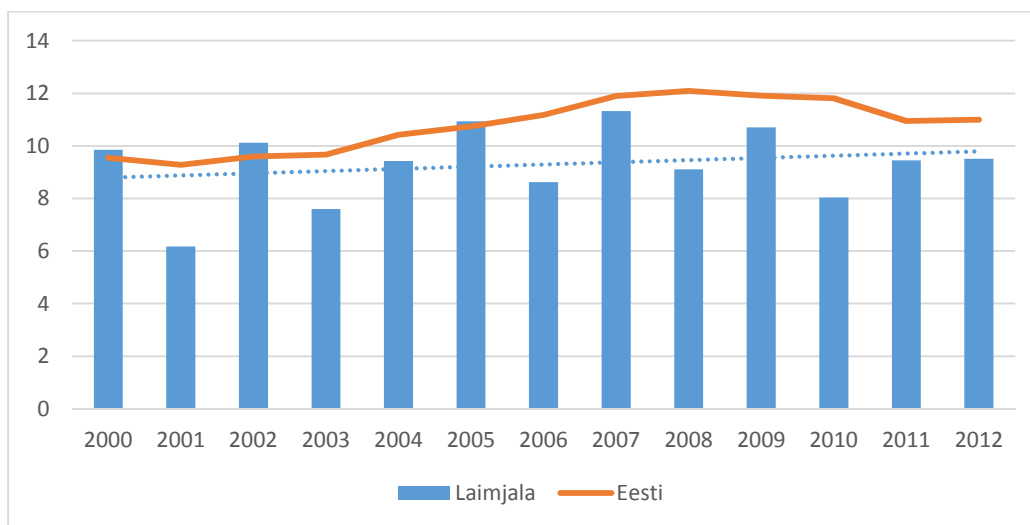
Elussündide arv 2013 aastal Laimjala vallas näitab väikest tõusu. Olles samal tasemel 2007 aastaga. Joonis 10



Joonis 10: Elussündide arv Laimjala vallas 2000-2012
Allikas: Eesti Statistikaameti andmebaas, RV112

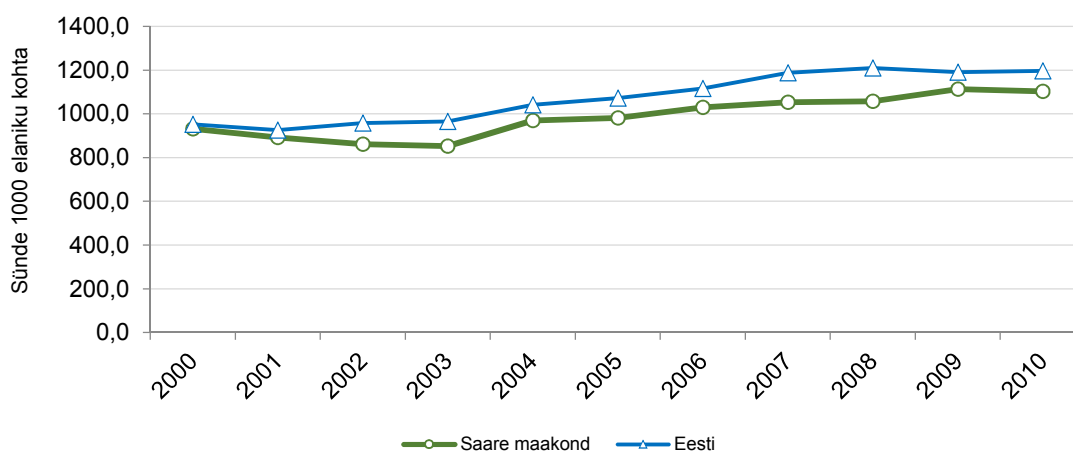
Sündimuse üldkordaja (sündide arv 1000 elaniku kohta) on suhtarv, mis võimaldab võrdlust teiste maakondade ja kogu Eesti vastava näitajaga. Alljärgneval joonisel 11 on võrdluseks Laimjala vallaga võetud Eesti näitaja,

Rahvaarvu erinevusest tulenevalt on Laimjala valla üldkordaja künklikum (kuna muutuja arv on väike). Siiski on viimastel aastatel erinevused üldiste Eesti näitajatega väiksed.



Joonis 11: Sündimuse üldkordaja 1000 elaniku kohta. Allikas: Statistikaamet RV112

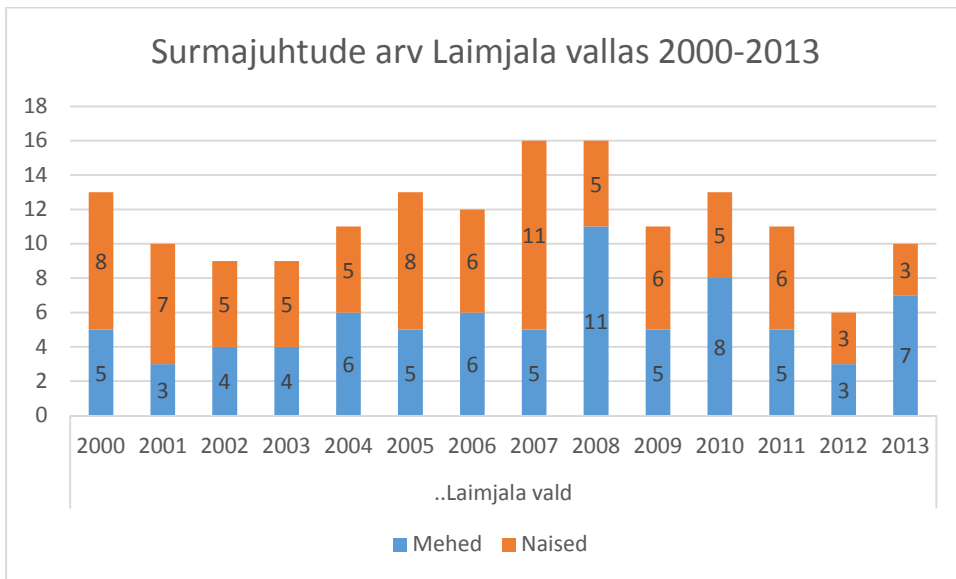
Joonisel 12 on Eesti võrdluses Saare maakonna sündimuse üldkordajaga. Joonisel on näha, et ka maakonna üldkordaja jääb Eesti keskmisele alla.



Joonis 12. Sündimuse üldkordaja 1000 elaniku kohta Saare maakonnas Allikas: Statistikaamet

2.4 Surmajuhtude arv

Näitaja on sõltuvuses paikkonna rahvastiku soo- ja vanusjaotusega s.t eakate suurem osakaal rahvastikust tingib enamasti ka kõrgema suremuse. Laimjala valla suremus on üldiselt vähenenud, kuid arvatavalt tingitud rahvaarvu üldisest vähenemisest.

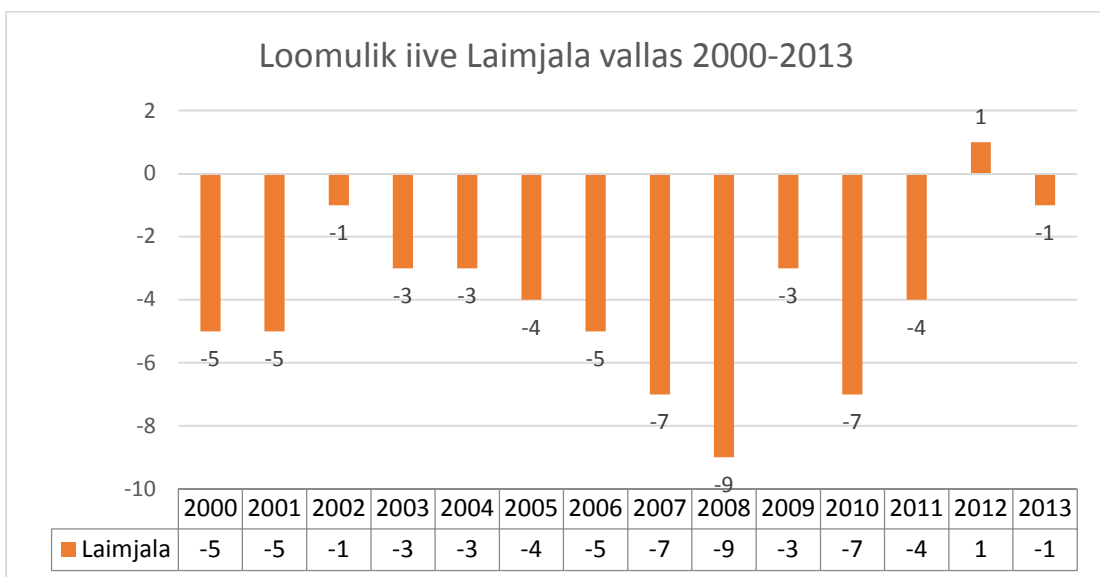


Joonis 13. Surmajuhude arv Laimjala vallas. Allikas: Statistikaamet RV49

2.5 Loomulik iive

Loomulik iive näitab, kui palju ületab surmade arv vallas sündide arvu. Kui sündide on rohkem kui surmajuhumeid, on loomulik iive positiivne (rahvaarv kasvab), kui sündide on vähem kui surmajuhumeid, siis negatiivne (rahvaarv väheneb). Vaadates 2013 aasta andmeid, siis sündis Laimjala vallas 9 ning suri 10 inimest.

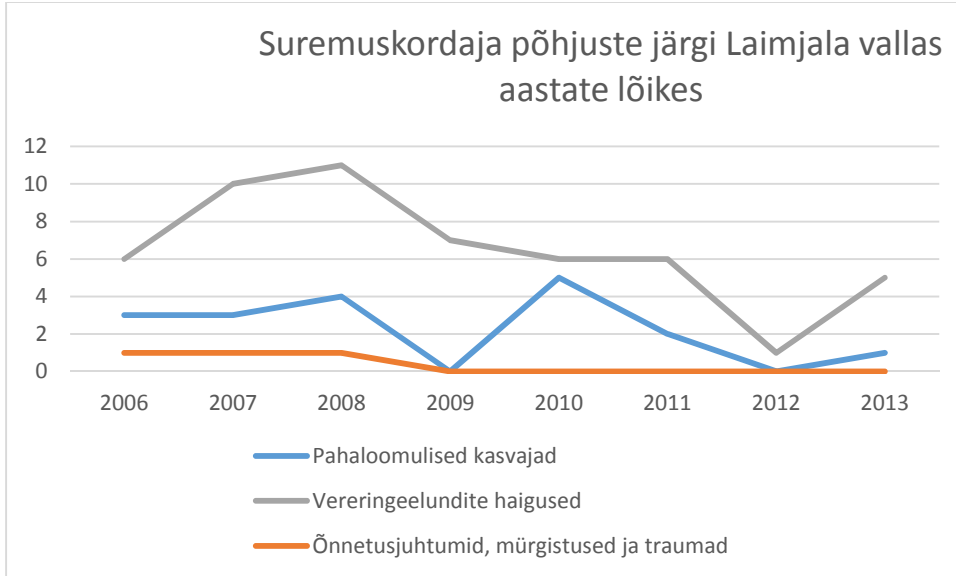
Aastate 2000-2013 lõikes on Laimjala vallas sündinud märgatavalt vähem lapsi kui eakaid inimesi surnud, mis on muutnud valla iibe alates 2000 aastast negatiivseks.



Joonis 14. Loomulik iive 2000-2013a Laimjala vallas. Allikas: Statistikaamet RV49

2.6 Suremuskordaja vereringeelundite haigustesse, pahaloomulistes kasvajatesse ja suremuskordaja välispõhjustesse

Põhjuste järgi on suremus suurim vereringeelundite haigustesse. Joonis 15



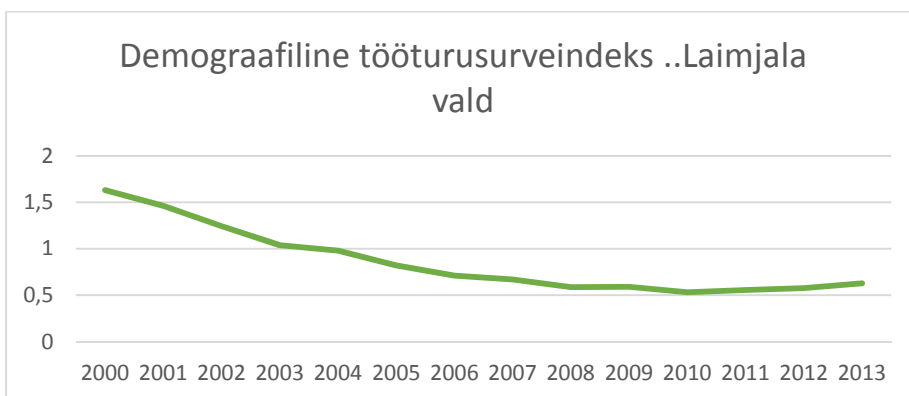
Joonis 15: Suremuskordaja põhjuste järgi Laimjala vallas aastast 2006-2013

Allikas: Tervisestatistika ja terviseuuringute andmebaas, tabel SD30

Võrreldes Laimjala vallas suremust antud põhjustesse tuhande inimese kohta maakonna teiste valdadega on põhjuste tasakaal igal pool sama (esimesel kohal vereringeelundite haigused, teisel kohal pahaloomulistes kasvajatesse ning kõige vähem välispõhjustesse).

2.7 Demograafiline tööturusurveindeks

Demograafiline tööturusurveindeks on eelseisval kümnendil tööturule sisenevate noorte (5-14a) ja sealt vanuse tõttu potentsiaalselt lahkuvate inimeste (55-64) suhe. Nagu jooniselt näha on see suhe Laimjala vallas alates 2000 aastast järsult vähenenud kuid alates 2010 aastast taas visalt tõusma hakanud, kuid jäädes ikka 1 alla- mis tähendab, et tööturule siseneb järgmisel kümnendil vähem inimesi kui sealt lahkub.

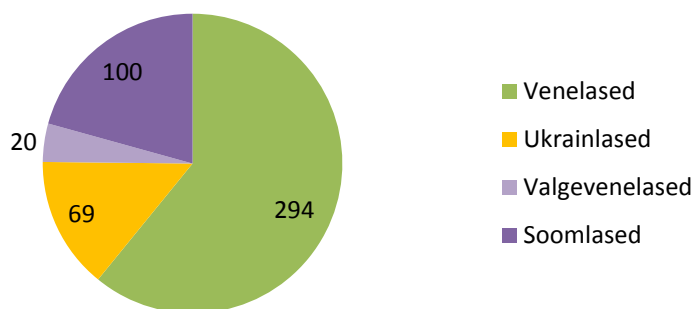


Joonis 16 Demograafiline tööturusurveindeks.
Allikas: Statistikaamet RV06

2.8 Rahvastiku rahvuslik jaotus

Rahvus võib oluliselt mõjutada indiviidi võimalusi heale tervisele ja/või põhjustada ebavõrdsust elanike tervises. Olenevalt rahvuslikust koosseisust vallas saab kavandada ja planeerida tegevusi (sh tervisteenuseid), arvestades kultuurilist eripära, keeleoskust ja sotsiaalset integreeritust.

Muude rahvuste rahvuslik koosseis Saare maakonnas aastal 2012



Joonis 17. Muude rahvuste rahvuslik koosseis Saare maakonnas
Allikas Statistikaamet

2.9 Rändesaldo

Rändesaldo näitab piirkonna rahvaarvu muutust sisse- ja väljarände tagajärjel kindla ajavahemiku jooksul. Positiivne siserändesaldo Laimjala vallas alates 2010 aastast

näitab, et paikkonda on alaliselt elama asunud rohkem inimesi kui piirkonnast on lahkunud.

Siseränne	3	-15	-1	-27	-8	-11	-3	-13	-17	-19	6	4	2	21
Välisränne	0	0	-1	-3	-1	-2	-4	1	-1	2	1	-2	-4	-1
	2000	2001	2002	2003	2004	2005	2006	2007	2008	2009	2010	2011	2012	2013

Tabel 3. Rändesaldo.

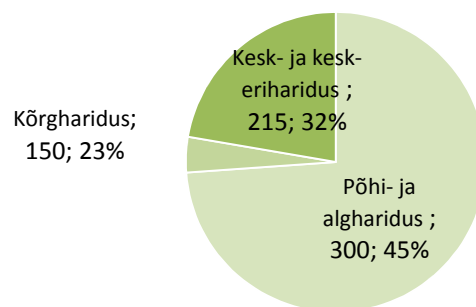
Allikas: Statistikaamet RVR01

2.10 Elanikkonna haridustase

Olenevalt elanike elanike haridustasemest, on võimalik analüüsida paikkonna vajadust erinevate töökohtade järele (mis on oluline investeringute planeerimisel) ning aidata ennetada ja/või vähendada tööpuudust.

Laimjala valla elanikkonna haridustaseme poolest on suures ülekaalus põhi ja algharidusega elanikud. Haridustase mõjutab suurel määral tervisealast teadlikkust.

Madal haridustase on oluline tervisemõjur, soodustades sageli tööpuudust ja vaesust.



Joonis 18. Elanikkonna haridustase (Laimjala vallas aastal 2000).

Allikas: Statistikaamet RL301

2.11 Valla rahvastiku tervises seisund

Nakkushaigused

Nakkushaiguste levimus peegeldab paikkonna elanike terviseteadlikkust ja käitumist nakkushaigustesse nakatumise vältimisel. Nakkushaiguse levimuse kasvu puhul tasub analüüsida selle põhjusi, mis aitab planeerida vastavaid ennetustegevusi.

Nakkushaiguste levimuse langus viitab efektiivsele ennetustööle ja piisavatele ravivõimalustele.

Terviseameti andmetel Saare maakonnas nakkushaigustest on levinuimad 1 kohal on ülemiste hingamisteede haigustesse nakatumine, 2 kohal Tuulerõugetesse nakatumine ja 3. kohal Puukborrelioos

2007. aastal on diagnoositud Saare maakonnas 1 HIV-positiivne ja kuni 2014 aastani rohkem nakatunuid ei ole.

Probleemid:

vananev rahvastik (iive negatiivne)

paljud noored, iseäranis noored naised, ei jää valda elama (suur väljarände maht)

SOTSIAALNE SIDUSUS JA VÕRDSED VÕIMALUSED

Sotsiaalse sidususe all mõistetakse ebavõrdsuse määra ning sotsiaalsete suhete ja sidemete tugevust. Sotsiaalne sidususe tähendab ka seda, et selle liikmed hoiavad kokku, osalevad mitmesuguste ühenduste ja rühmade tegevuses, tunnevad oma naabreid ja suhtlevad nendega.

3. TÖÖTURU SITUATSIOONID

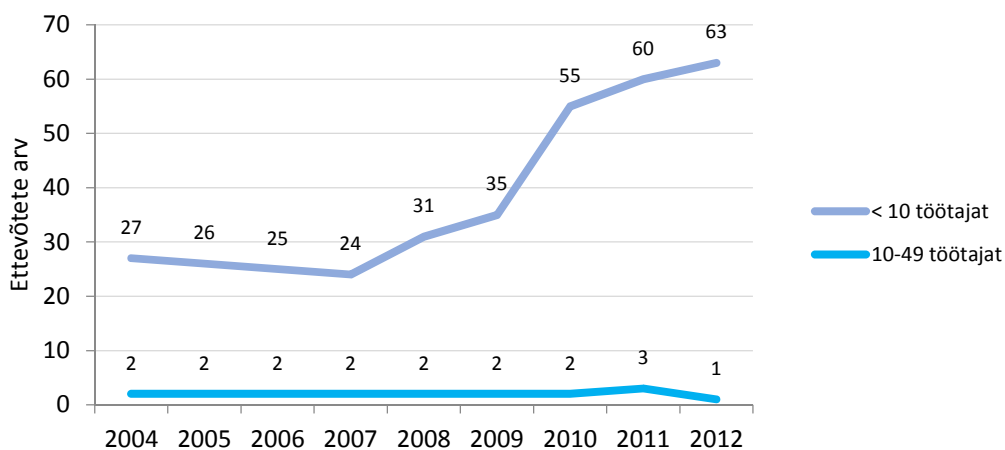
Keskmine maksumaksjate arv Laimjala vallas oli 2003 a. 243 inimest, mis on 31% elanikkonnast (Maksu- ja Tolliamet). Valla elanike keskmine sissetulek aastatel 2003-2012 on suurenenud (keskmine brutotulu 2003 aastal 328.9 € ja brutotulu 2012 aastal 781.0), jäädes siiski alla nii Eesti kui Saare maakonna keskmisest.

Võrreldes eelnevate aastatega on maksumaksjate osakaal muutunud vähe kõikides 39% ümber. 2008. aastaga võrreldes on vähenenud maksumaksjate arv 36 inimese võrra.

3.1 Majanduslikult aktiivsed üksused

Majanduslikult aktiivsete üksuste/ettevõtete all peetakse silmas statistilisse profiili kuuluvaid ettevõtteid. Statistiline profiil on majanduslikult aktiivsete üksuste (äriühingute, füüsilisest isikust ettevõtjate, asutuste, mittetulundusühingute) kogum, mis moodustatakse majandusüksuste statistilise registri andmete põhjal.

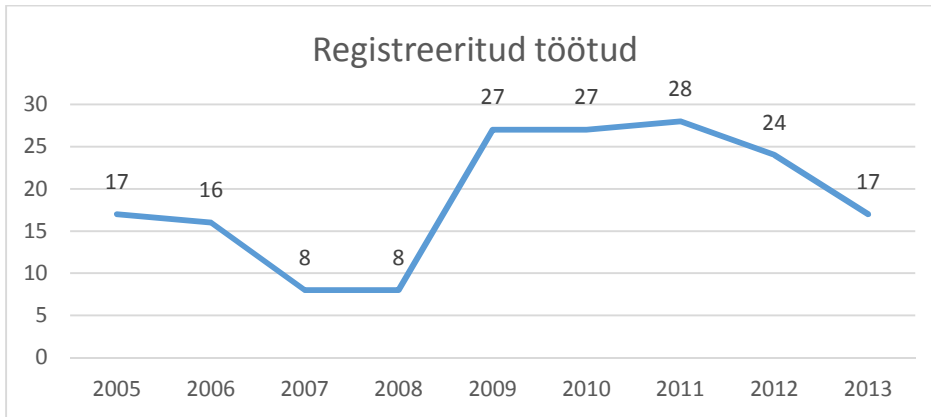
Kõige enam on Laimjala vallas mikroettevõtteid (< 10 töötajat) 10-49 töötajaga väikeettevõtete arv on püsinud muutumatuna. Ettevõtte suurus näitab, kuivõrd on piirkonnas ettevõtlikke inimesi, kes eelistavad ise olla ettevõtjad (suur arv väikese töötajate arvuga ettevõtteid). Jooniselt 21 joonistub välja väikeettevõtete loomise hoogustumine 2008 aastast alates. 2013. aasta kuue kuu seisuga on registreeritud keskmine töötute arv Laimjala vallas 17



Joonis 19. Majanduslikult aktiivsed üksused/ettevõtted Laimjala vallas aastate lõikes
Allikas: Eesti Statistikaameti andmebaas, ER32

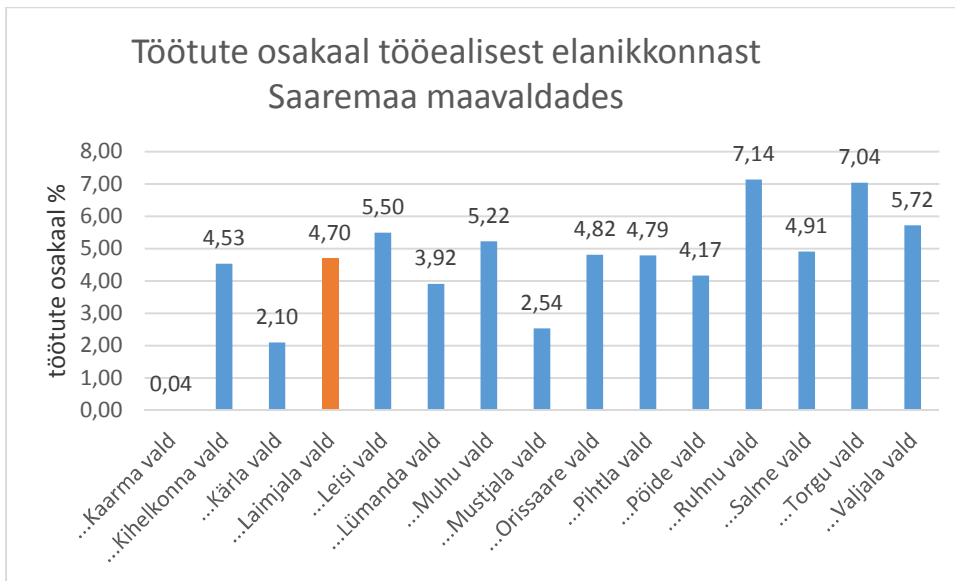
3.2 Registreeritud töötus

2013. aasta kuue kuu seisuga on registreeritud keskmine töötute arv Laimjala vallas 17 (inimest), mis on näitamas ka langustendentsi. Kui vaadata töötute arvu muutust aastate lõikes, on näha, et Laimjala vallas on majanduslangus töötute arvu kordades tõstnud. Kui 2007. aastal oli aasta keskmine töötute arv 8 siis 2011. aastal oli see rekordiliselt tõusnud 28 registreeritud töötuni. Antud arv võib olla reaalsuses veelgi suurem, sest kõik töötud ei pruugi olla end registreerinud Eesti Töötukassasse.



Joonis 20. Registreeritud töötud 2005-2013 Laimjala vallas (01.veebruari seisuga)
Allikas: Eesti Töötukassa statistika (www.tootukassa.ee)

Võrdluses maakonna teiste valdadega on Laimjala positsioon töötute arvu poolest tööealiste elanike seas keskmine. Joonis 21

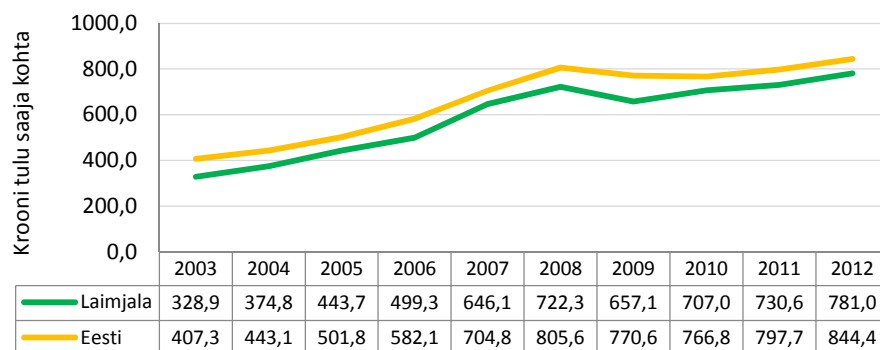


Joonis 21. Saare maakonna maavaldades registreeritud töötud 2013 aasta keskmine
Allikas: Eesti Töötukassa statistika (www.tootukassa.ee) ja Eesti Statistikaameti andmebaas

3.3 Keskmine brutotulu

Antud indikaator näitab KOV-is elavate töötavate inimeste jõukust. Koos brutotulu saajate osakaaluga saame kirjeldada kohaliku omavalitsuse suhtelist jõukust, mis määrab kohaliku eelarve omatulude mahtu elaniku kohta.

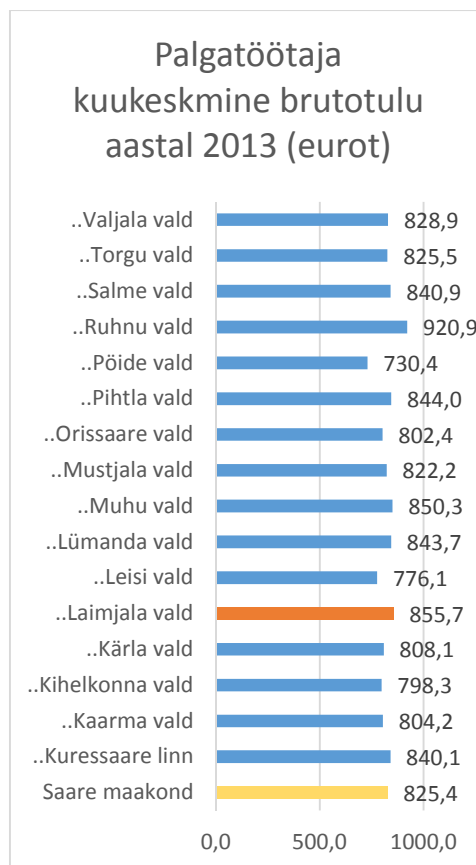
Võrreldes Eesti keskmise brutotulu langust majanduslanguse ajal, siis Laimjala vallas oli langus 2008 a järsem kui eestis üldiselt, kuid trendijoon peegeldab eesti keskmist.



Joonis 22. Keskmine brutotulu vallas ja Eestis aastate lõikes

Allikas: Eesti Statistikaameti andmebaas, ST005

Võrdluses Saare maakonna valdadega on palgatöötajate brutotulu suurus Laimjala vallas väga hea jäädes alla vaid Ruhnu vallale.



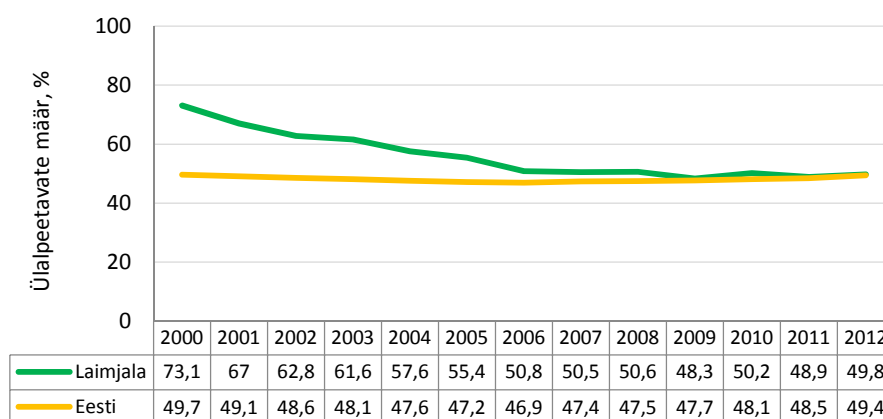
Joonis 23. Keskmine brutotulu Saare maakonna valdades (2013)

Allikas: Eesti Statistikaameti andmebaas, ST005

3.4 Ülalpeetavate määr

Ülalpeetavate määr on mittetöealiste ehk kuni 14-aastaste ja üle 65-aastaste elanike arv 100 töealise (15-64-aastased) elaniku kohta. Näitaja iseloomustab rahvastiku

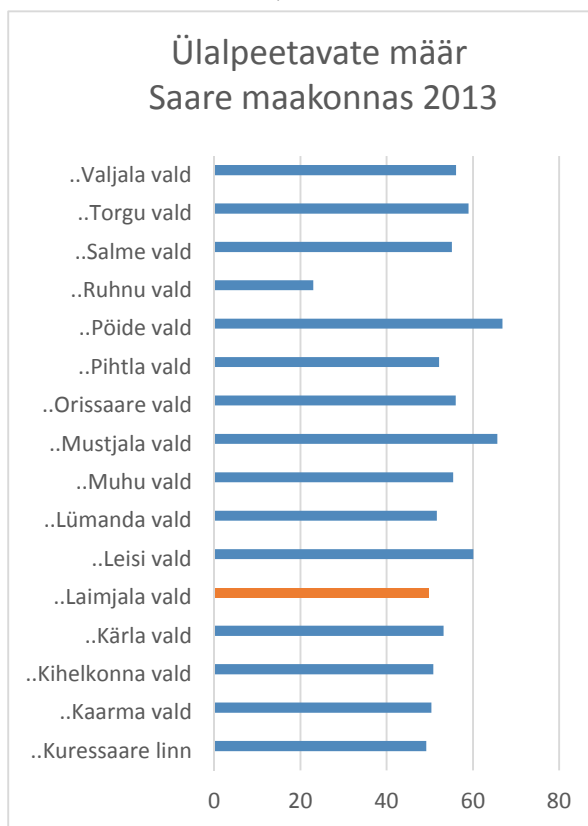
vanuskoosseisu. See on oluline eelarvepoliitika seisukohalt, sest eelarve tulude pool sõltub hõivest, aga haridus-, tervishoiu- ja pensionikulud laste ja eakate inimeste arvust. Sisuliselt näitab see indikaator, mitu mittetöoeas inimest tuleb 100 tööealise inimese kohta ehk mitut inimest peab ülal pidama 100 tööealist inimest. Kui ülalpeetavate määr on 50, tähendab see, et 100 tööealise elaniku kohta on 50 ülalpeetavat, st iga kahe tööealise elaniku kohta üks ülalpeetav. Mida väiksem on see suhe, seda väiksem on koormus töötajatel.



Joonis 24. Ülalpeetavate määr Laimjala vallas ja Eestis
Allikas: Eesti Statistikaameti andmebaas, RV063

aimjala valla ülalpeetavate määr aastal 2013 on Statistikaameti andmetel 55,9 ja 2014 a 56,4. Aastate lõikes on antud määr vähehaaval vähenenud, kuid viimastel aastatel tõusnud ning koormus on Eesti keskmisest näitajast kõrgem.

Joonisel 27 on ära toodud teiste Saare maakonna ülalpeetavate määrad



Joonis 25: Ülalpeetavate määr Saare maakonna valdades aastal 2013
Allikas: Eesti Statistikaameti andmebaas, RV063

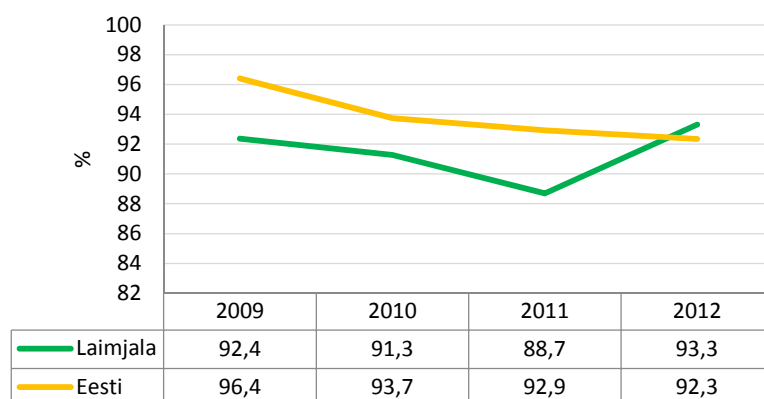
Probleemid:

Valla elanike sissetulek väike (jäeb alla Eesti ja ka Saaremaa keskmise).
Aktiivsete ettevõtete vähesus (vähe töökohti põhi ja keskharidusega elanikele)
Ülalpeetavaid palju, mis tekitab suure koormuse tööealistele elanikele.

4. TOIMETULEK

4.1 Ravikindlustusega kaetud

Näitaja kirjeldab ravikindlustusega katmata elanike osakaalu. Teades ravikindlustusega kaetute osakaalu, saab planeerida vajalikke sotsiaal-, tervishoiu- ja muid teenuseid.



Joonis 26. Ravikindlustusega kaetute osakaal.Laimjala vallas ja Eestis
Allikas: Haigekassa

Kahe esimese kvartali kindlustatute osakaal aastal 2013 kogu Laimjala valla rahvastikust on Eesti Haigekassa statistika andmetel ligikaudu 94% valla elanikest. Viimase nelja aasta jooksul on nii Eesti keskmise osakaalu näitajad langemas kuid Laimjala kindlustatute osakaal tõusmas.

4.2 Töövõimetuspensionäride osakaal

Töövõimetuspensionär on püsivalt töövõimetuks tunnistatud tööealine (vanuses 16-63 aastat) inimene, kelle töövõime kaotus on vahemikus 40-100%. Töövõimetuspensionäri staatus kehtib kuni vanaduspensionile minekuni.

Töövõimetuspensionäride osakaal tööealisest elanikkonnast näitab inimeste hulka, kes oma tervise tõttu ei saa töötada ning tõenäoliselt vajavad suuremal või vähemal määral tugiteenuseid. Töövõimetuspensionari saajate grupis võib olla erineva toimetulekuga inimesi, nt need kes peale töövõime kaotust edasi töötavad või need, kes taotlesid töövõimetuspensionari peale töö kaotamist.

Töövõimetuspensionäride arv Laimjala vallas on välja toodud tabelis 4

2010	2011	2012	2013	2014
42	43	41	42	42

Tabel 4. Töövõimetuspensionäride arv Laimjala vallas.
Allikas: vallavalitsus

4.3 Puuetega inimesed

Puue on inimese anotoomilise, füsioloogilise või psüühilise struktuuri või funktsiooni kaotus või kõrvalekalle, mis koostoimes erinevate suhtumuslike ja keskkondlike takistustega tõkestab ühiskonnaelus osalemist teistega võrdsetel alustel. Puude raskusastmeid on kolm: sügav, raske ja keskmine puue.

Tabelis 27 on ära toodud Laimjala vallas puuetega inimeste arv

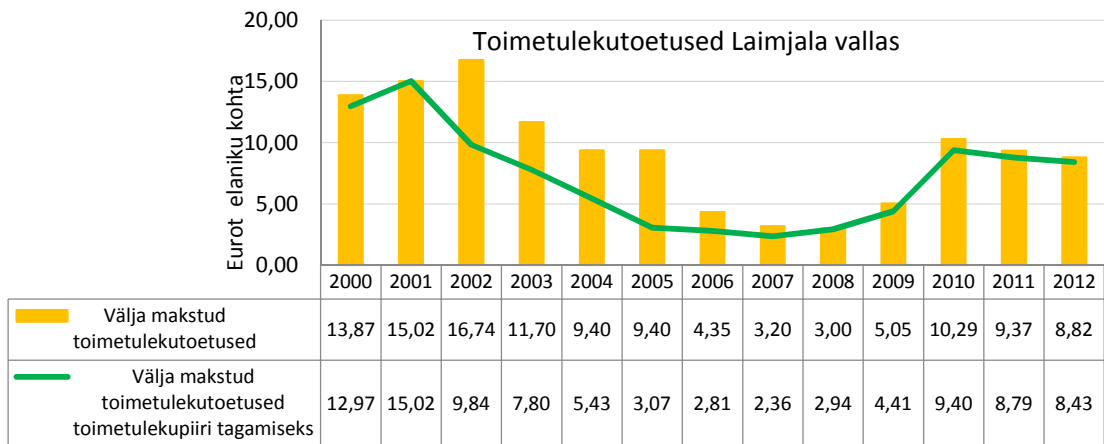
	keskmine	46	49	49	42	35
täiskasvanu	raske	40	32	29	26	22
	sügav	8	5	5	5	4
	keskmine	1	1	1	1	2
laps	raske	4	4	4	2	3
	sügav	1	1	0	0	0
puuetega elanike arv kokku		100	92	88	76	66
		2010	2011	2012	2013	2014

Tabel 5. Puuetega inimeste arv Laimjala vallas.

Allikas: vallavalitsus

4.4 Välja makstud toimetulekutoetused ühe elaniku kohta

Toimetulekutoetus on riiklik sissetulekust sõltuv toetus, mida maksab kohalik omavalitsus riigieelarvelistest vahenditest Riigikogu poolt kehtestatud toimetulekupiiri suuruses sotsiaalhoolekande seaduses kehtestatud sätete alusel. Õigus toimetulekutoetust saada on üksi elaval isikul või perekonnal, kelle kuu netosissetulek pärast eluruumi alaliste kulude mahaarvamist on alla kehtestatud toimetulekupiiri.



Joonis 27. Välja makstud toimetulekutoetused ühele elanikule aastas 2000-2012 Allikas Statistikaamet SK42

2013 aastal maksti ühe elaniku kohta toimetulekutoetust 12,31 eurot. Suurenemine eelmiste aastatega võrreldes tuleneb sellest, et toimetulekutoetuse saajate keskmine arv suurenes ja saajate hulgas oli 2 lastega peret.

4.5 Sotsiaaltoetuste loetelu

Laimjala vallas makstakse vastavalt volikogu poolt kinnitatud korrale valla elanikele järgmisi:

1) perekonna majanduslikust olukorrast sõltumatuid sotsiaaltoetusi:

Sünnitoetus, õpilase sõidutoetus, õpilase eluasemetoetus, koolitarvete soetamise toetus, koolilõpetamise toetus, huvihariduse toetus, hooldajatoetus, toetus invavahendite ostmiseks ja laenutamiseks, matusetoetus;

2) perekonna majanduslikku olukorda arvestavaid sotsiaaltoetusi:

Toimetulekutoetus, toetus prillide ostmiseks, toetus ravimite ostmiseks, toetus transpordikulude kompenseerimiseks, toetus toimetuleku tagamiseks, toetus õnnetusjuhtumi korral.

Kogu Laimjala valla eelarvest on sotsiaalse kaitse kuludesse arvestatud 2010-l aastal 83.3 tuhat eurot; 2011 aastal 81.7 tuhat eurot; 2012 a-l; 84.2 tuhat eurot; 2013a-l; 108.1 tuhat eurot ja 2014 a-l 91.6 tuhat eurot, mis moodustab ligikaudu 11 % kogu valla eelarvest.

4.6 Paikkonnas pakutavad sotsiaalteenused

Valla poolt osutatavad tasuta sotsiaalteenused: sotsiaalnõustamine, hoolduse ja eestkoste seadmine, isiklike abivahendite kaartide väljastamine, puudega inimestele

sõidukite parkimiskaartide väljastamine; abistamine invavahendite soetamisel ja koju toimetamisel.

Soodustustingimustel või tasulised sotsiaalteenused: koduteenused, hooldamine hooldekodus, transporditeenus, sotsiaalkorteri võimaldamine

Muude teenuste osutamisel tehakse koostööd teiste kohalike omavalitsustega, Saaremaa Puuetega Inimeste Kojaga. Kuna kohapeal teenuste saajate arv on väike ja seepärast ei saa neid teenuseid ka vajalikul tasemel välja arendada ja pakkuda. Sellisteks teenusteks on näiteks asenduskoduteenus, lapsehoiuteenus, invatakso, varjupaiga teenus, kuulmisnõustamine.

Sotsiaalteenused peavad välja kasvama vajadusest ja paljudel juhtudel on teenuste asemel makstud sotsiaaltoetusi. Abi osutamine toimub peamiselt juhtumipõhiselt.

Põhiprobleemid:

Töötusest ja väikesest sissetulekust põhjustatud majanduslik toimetulematus;

Töökohtade puudus lähiumbruses, kaugemal tööl käies transpordiprobleemid;

Töökohtade ja elamispinna puudumisest tingitud väljaränne noorte hulgas

5. KAASATUS KOGUKONNA TEGEVUSTESSE

5.1 Kogukonna motivaatorid ja elanike kaasamine, kultuurielus osalemine

Kogukonna motivaatoriteks on välja antavad auhinnad ja tunnustused. Laimjala vallas tunnustatakse iga aastastel aasta tegu/ aasta tegijat ning 5 aastase intervalliga silmapaistnud spordi ja kultuuri tegelasi.

Külavanema statuudi alusel on volikogu poolt ametisse kinnitatud külavanemad.

Vallavanem kutsub külavanemaid regulaarselt ümarlauale. Üheskoos arutatakse päevakajalisi teemasi.

Kohalike elanike kaasamine otsustusprotsessi toimub ka läbi volikogu poolt moodustatud alatiste komisjonide. Laimjala vallavolikogu juurde on moodustatud neli alatiselt tegutsevat komisjoni, kuhu kuuluvad lisaks volikogu liikmetele ka vastavate valdkondade asjatundjad valla erinevatest piirkondadest. Lisaks volikogu laiapõhjalistele komisjonidele on valla territooriumil aktiivselt tegutsevad külaseltsid.

Kohalikku elu puudutavates küsimustes püütakse arvestada külaseltside arvamusega või

kaasatakse neid juba varem erinevate küsimuste ettevalmistamisel. On korraldatud kokusaamisi valla erinevate piirkondade elanikega.

Valla elanikel on võimalus tutvuda vallavolikogu istungile esitatud otsuste ja määruste eelnõudega valla kodulehel.

Vaba aja tegevuse planeerimine on lisaks rahvamajale delegeeritud ka erinevatele Laimjala vallas tegutsevatele MTÜ-le. Traditsioonürituste aastalõpupidu; Jaanipäeva tähistamine ja Aeruramm spordivõistluse kavandamisel on kaasatud erinevad töörühmad. Elanike kaasamine toimub ka erinevate laatade korraldamise.

Spordiga tegelemise propageerimiseks on kohaliku omavalitsuse poolt tasuta treeningud Orissaare spordihoones. Eakamatele on korraldatud ekskursioone, erinevaid tantsu õhtuid, kultuuriüritusi ja koolitusi.

Elanikel on võimalus saada osa Kinobussi poolt pakutavatest kinoõhtutest. Avatud on Laimjala raamatukogu. Rahvamajas käivad talvisel perioodil koos mälumängurid, külade viktoriini võistkonnad, lauamängurid sudoku, kabe, male, lauatennis jne.

Probleemid:

Aktiivseid inimesi on vähe, kes pakutavatest huvialaringidest osa võtaks.

Tervislikule ja sportlikule eluviisile suunatud traditsioonüritusi võiks rohkem olla.

Vähene osavõtt treeningutest.

6. LASTE JA NOORTE TURVALINE NING TERVISLIK ARENG

Tervis on igapäevaelu ressurss võimaldamaks individuaalselt, sotsiaalselt ja majanduslikult täisväärtuslikku elu. Eesmärk on suurendada inimese võimet ennast kaitsta ja edendada oma tervist kogu eluea jooksul. Paikkondlik areng on eelduseks eesmärkide saavutamisel. Indiviidi ja gruppide suutlikkuse komponentideks on aktiveerumine, reaalne pädevus, probleemide lahenduse oskus ja toetav keskkond, sh võrgustik. “Ükski tervisenäitaja Euroopa riikides ei ole juhuse tulemus – need tulenevad otseselt nendest poliitilistest otsustest ja tingimustest, milles rahvused elavad” (William Farr, 1866)

6.1 Hetkeolukord

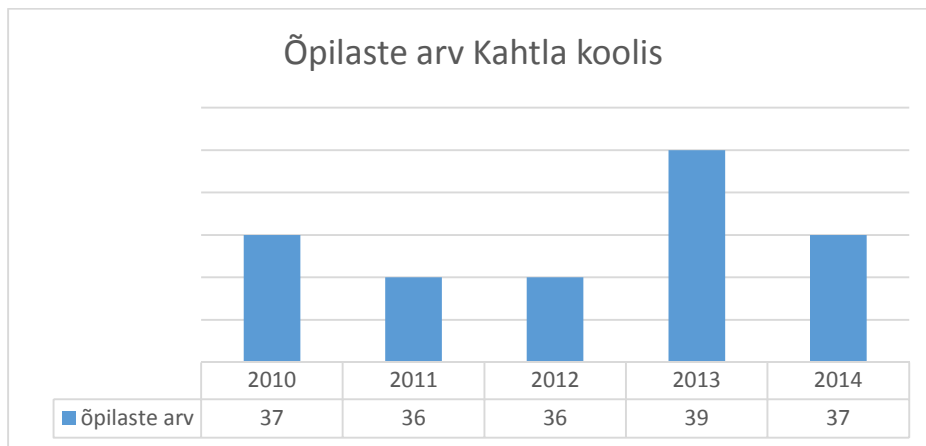
Haridusasutusi on Laimjala vallas üks: Kahtla lasteaed-põhikool, mis töötab kahes majas. Põhikooli ning lasteaia olemasolu on alaealiste turvalisuse ja tervislikkuse huvides esmaoluline, kuna need tagavad järelvalve, tervisliku toitumise, päevarežiimi, mõtestatud-kontrollitud vabaaja tegevused, sotsiaalse järelvalve jne.

Õpilaste arv 2014-2015 õppeaasta alguses Kahtla koolis oli 39. Väljaspool Laimjala valda õppijaid 01.sept 2014 seisuga on põhikooli osas 15

Pärast põhikooli tuleb haridusteed jätkata väljaspool valda. Peamiselt õpitakse Kuressaare gümnaasiumides või ametikoolis. Gümnaasiumi haridust väljaspool Laimjala valda saavad kokku 12 õpilast ja ametikoolis ning õhtukoolis õpivad kokku 11 Laimjala valla õpilast.

Õpilaste arv viimasel 5 aastal Kahtla koolis on püsinud stabiilsena 36-39 vahel.

Tõusnud on õpilaste arv kelle elukoht sissekirjutuse alusel ei ole Laimjala vald 2010 oli see arv 1, 2014 on see tõusnud 4 õpilaseni.



Joonis 28. Õpilaste arv Kahtla koolis.
Allikas Vallavalitsus

Lasteaias on kokku 20 mudilast. Laste arv lasteaias on tõusnud ning alates 2009. aastast on seetõttu lasteaeda ümberkorraldatud ja kohti juurde tehtud.

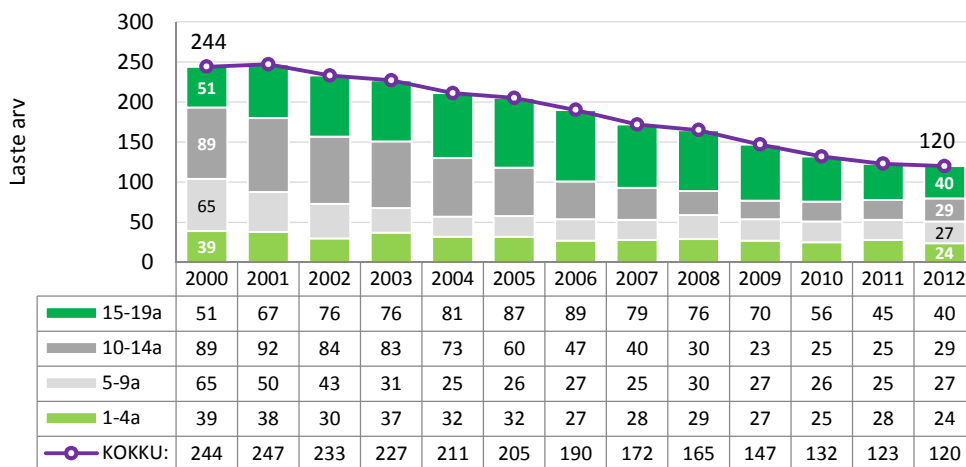
Koolikohustuste täitmine Laimjala valla Kahtla koolis 100%.

Vallas tegeleb alaealiste probleemidega sotsiaalhoolekande töötaja ja volikogu sotsiaalkomisjon vajadusel kutsutakse laps koos vanemaga vallavolikogu sotsiaalkomisjoni. Suuremate õiguskorra rikkumiste puhul on alaealised suunatud maakondlikku alaealiste komisjoni. Alaealiste komisjonis on käinud lapsed eelkõige

suitsetamise, avaliku korra rikkumise ja alkoholi tarbimise tõttu. Mõnel korral on olnud tegemist koolikohustuse mittetäitmisega. Tavaliselt on karistuseks olnud hoiatus, sest lapsed on sattunud sinna esimest korda. Vald on organiseerinud suvel vähekindlustatud perede lastele 8 päevaseid laagrituusikuid Urumarja laagris.

6.2 Laste arv omavalitsuses

Antud indikaator annab teavet vajalikeks investeeringuteks lähemas ja kaugemas perspektiivis.



Joonis 29: Laste arv Laimjala vallas aastate lõikes
Allikas: Eesti Statistikaameti andmebaas, RV0282

Nii nagu sündide ja elanike arv, on ka Laimjala valla laste (kuni 19 aastased) arv aastate lõikes vähenemas. 2000 aastal oli laste arv 244 2012. aasta 1. jaanuari seisuga elas Laimjala vallas **120** last. 2014 -**120** noort, kellest ülekaalus on 15-19 aastased (32) ning vanusegrupile järgneb kohe 0-4 aastased (31). Kõige vähem on aga vallas just 5-9 aastaseid lapsi, täpsemalt 27.

6.3 Lastele ohutu elu- ja õpikeskkond

Laimjala vald on arengukavas ette näinud ohutuse tõstmiseks Kahtla-Laimjala trassil kergliiklustee vajaduse. Turismi objektina on infoteavikutes märgitud Laimjala valda läbiv jalgratta trass, kuid see kulgeb riigimaantee ääres ja ei ole piisavalt ohutu. Kooli ja koju sõidutab hetkel lapsi valla koolibuss. Väljaspool valda õppivate laste koolisõitu kompenseerib vald gümnaasiumi õpilastele. Kuna suurem osa lapsi käib koolis ja lasteaias koolibussiga, siis on peamiseks ohuks liikluseeskirjade järgimine bussi oodates ja bussist väljudes. Sügistalvisel perioodil on valgustamata teed ohuks turvaliselt

kojijõudmisele. Lapsed käivad sügisei ja kevadeti koolis ka jalgrattaga, koostöös kohalike konstaablitega organiseeritakse lastele sellealast koolitust. Igal kevadel on lastel võimalik taotleda jalgratta juhtimiseks lube. Koolis toimub liikluskasvatus (helkurite kontroll, liikluspolitsei koolitused ja kaasamine üritustele).

Kooli spordi rajatised ja staadion sai mai kuus toimunud talgute käigus värvivärskendust ja korrastust.

Ohutuse tagamiseks on likvideeritud mitmeid ohtlikke lahtiseid kaevusid.

6.4 Tervist edendavad lasteaiaid ja koolid

Tervist Edendavate Lasteaedade ega Koolide võrgustikuga Kahtla põhikool-lasteaed ei ole ühinenud. Kahtla lasteaed-põhikoolis on kõigile nõuetele vastav koolisöökla, mis toetustab nii lasteaeda kui ka kooli. Sööjate osakaal on 100%. Koolitoit vastab riiklikele nõuetele ja pikapäevarühm saab süüa. Koolitoidu tasuvad põhikooli lastele riik ja vald, pikapäeva koolieine eest tasub lapsevanem. Koolilõuna maksab 1 euro. Koolilõunat finantseerib lisaks riigile ka PRIA koolipiima ning juur- ja puuviljade näol. Õpilastele koolitoit maitseb.

6.5 Kooli/lasteaia terviseteenuse olemasolu

Kahtla lasteaed põhikoolis pakutakse terviseteenuseid:

- logopeed töötab poole koormusega
- tervishoiutöötaja töötab poole koormusega
- sotsiaalpedagoog
- liikumisõpetaja - kehaline kasvatus vastavalt tunniplaanile ja lisaks spordiringid

6.6 KOV poolne initsiatiiv ja toetused

Laimjala elanikele on tagatud:

- tasuta koolitoit
- tasuta koolitransport
- lasteaiaakohad
- koolis toimib pikapäevarühm
- ujumisõpetus
- toetus huviringidest osavõtjatele –muusikakooli õppemaks, bändi kool, sporditreeningud Kuressaares (jalgpall)

- kõigile Kahtla kooli minevatele lastele on õppetoetus kooliaasta algul
- gümnaasiumi haridust saavatele õppijatele kompenseeritakse õpilaskodu maksumus (gümnaasiumides ja ametikoolis)

6.7 Laste kehaline aktiivsus

Võrreldes Eesti keskmiste näitajatega on Lääne Eesti piirkonna laste ning noorte kehaline aktiivsus madalam. Mitteamaksete lapsi Lääne eestis 5.7 %, Eesti keskmine 3,5%. Neid kes treenivad vähemalt 30 min päevas 5-7 päeva nädalas on Lääne Eesti piirkonnas 37,2% Eesti keskmine 40% ja 1-4 korda nädalas treenijaid vastavalt 57,1 ja 56%.

Noorte 16-24 hulgas KMI indeksi alusel ülekaalulisi Lääne Eesti piirkonna naiste hulgas on võrreldes 2004 aasta 2,6 näitajaga oluliselt tõusnud 2012 aasta andmetel 13,8 ja meeste hulgas 2004 aastal 25 ja 2012 aastal 22,6. Eesti keskmised näitajad naiste hulgas 6,9 tõusnud 15,3 ni ja meeste hulgas 16,4 2004 a 24,6 ni 2012a (allikas: Kooliõpilaste tervisekäitumise uuring TAI).

„Paikkonna tervisemõjurite uuring 2011 Saaremaa“ raporti andmeil oli Laimjala vallas normaalkaalulisi 40% ja ülekaalulisi 60% vastanutest, mis on Eesti keskmisest (57%) suurem ülekaaluliste hulk.

Probleemid:

Õpilaste vähesus Kahtla koolis

Lasteaia ja kooli spordiinventari vähesus ja vananemine

Mänguväljak vajab kaasajastamist

Kergliiklustee vajadus Kahtla ja Laimjala asulate vahel

7. TERVISLIK ELU-, ÕPI- JA TÖÖKESKKOND

7.1 Keskkonna mõjurid

Vesi

Ühisvee ja kanalisatsiooni süsteemid asuvad valla Laimjala ja Käo külades.

Veepumbajaamad ja joogivee torustikud on rekonstrueeritud. Joogivee kvaliteet vajab parandamist Laimjala külas kloriidide ja naatriumi taseme osas ja Käo külas raua sisalduse hulga osas.

Kanalisatsiooni süsteemides vajavad trassid rekonstrueerimist. Laimjala vald on liitunud üleriigilise hajaasustuse veeprogrammiga. Käimas on Laimjala valla ühisveevärgi ja kanalisatsiooni arengukava koostamine.

Õhk

Statistikaameti andmetel tekib valdav õhusaaste Saare maakonnas Elektrienergia-, gaasi-, auru- ja kuumaveevarustuses järgneb toiduainete ja jookide tootmine. Võrreldes 2003 aasta saaste tekkega on see igal tegevusalal ja kõigi saasteaine sisalduse hulga poolest vähenenud.

Allikas KK27: Õhu saastamine paiksetest saasteallikatest

Jäätmed

Prügivedu on alates 2007 aastast kaetud kogu valla ulatuses korraldatud jäätmeveoga.

Muud mõjurid

7.2 Transport ja teedevõrk

Igal aastal on toimunud liikluskorralduse ja liiklusmärkide ülevaatus. Ülevaatus eesmärk on fikseerida puuduv märgistus ning teha ettepanekuid liikluse paremaks korraldamiseks. Jõudumööda on paigaldatud uusi liiklusmärke.

Toidupoodi pääseb ühiskondliku transpordiga ja Laimjala valla bussiga.

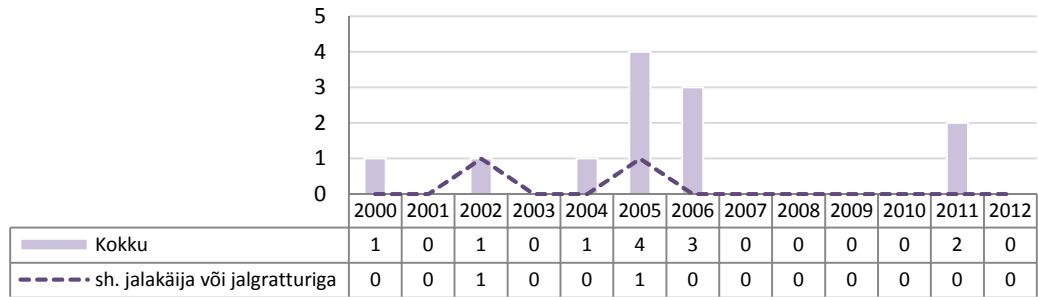
Olulisemad probleemid:

- kohalike teede ja tänavate liiklusmärgistus on puudulik,
- jalgrattateede ja jalakäijate liiklemine kohati halvasti korraldatud (eriti halb olukord on Laimjala-Kahtla lõigul 2km) Üldplaneeringuga kavandatud kergliiklustee rajamine on seni teostamata.
- Laimjala rahvamaja juures autode parkimine haljasaladele või jalakäijate aladele;
- suunaviitade vähesus;
- lasteaia juures (vahetult territooriumi kõrval) asuvad ohtlikud autoteed;
- halb liikluskultuur (kihutamine, märkide eiramine jms).

Strateegilised eesmärgid:

- puuduvate liiklusmärkide ja suunaviitade paigaldamine;
- jalgrattateede ja jalakäijate radade projekteerimine ja rajamine;
- autode parkimise analüüs ilmselt piisab suunaviida paigaldamisest parklasse
- liikluskasvatuse ja –kultuuri parandamine

7.3 Liiklusõnnetused



Joonis 30. Inimkannatanutega liiklusõnnetused. Allikas: Tervisestatistika ja terviseuuringute andmebaas, LO02

Inimkannatanutega liiklusõnnetuste arv on Laimjala vallas aastate lõikes vähenemas, 2005. aastal oli see kõige suurem 4. 2012 ja 2013 aasta jooksul ei ole toimunud (e registreeritud) ühtegi kannatanutega liiklusõnnetust jalakäijate ega ka jalgratturitega.

7.4 Kohaliku omavalitsuse alkoholipoliitika ning alkoholi müüvad kauplused

Laimjala vallas on stabiilselt viimase 5 a jooksul 2 alkoholimüügiilaga kauplust.

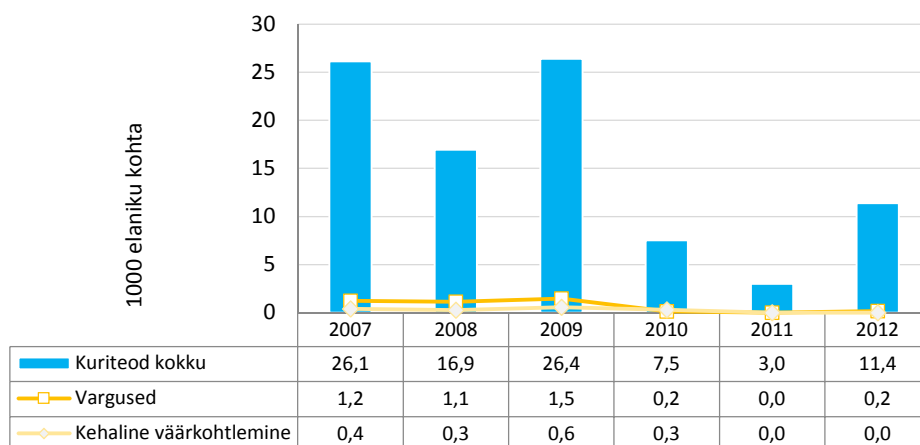
Kohalik alkoholipoliitika puudub. Järelevalve õhtusel ajal puudub.

Alkoholipoliitikaga on vajalik:

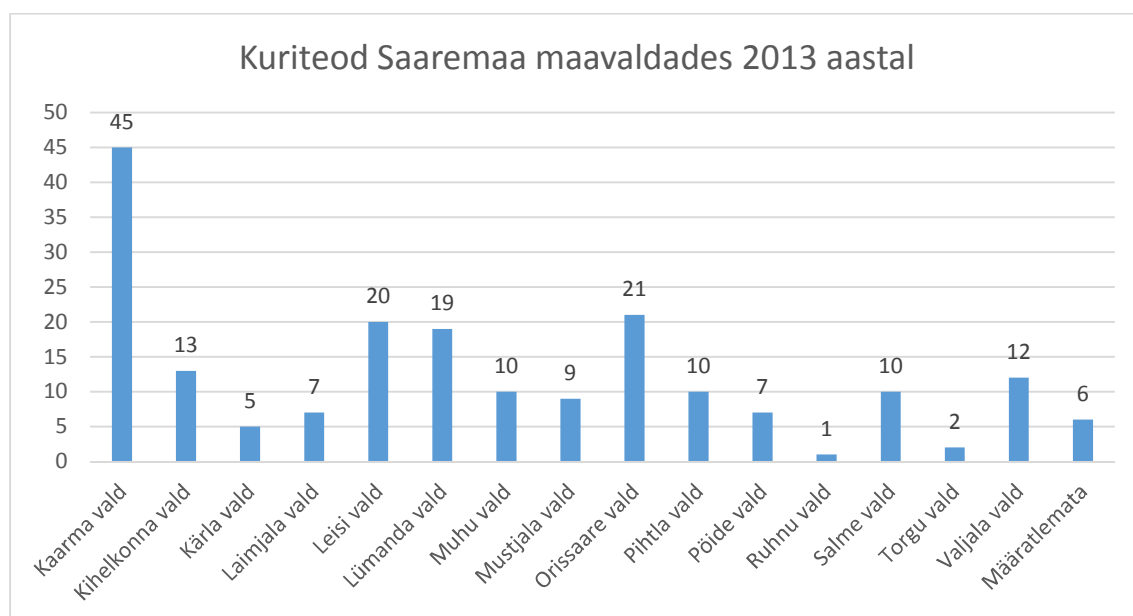
- Arendada ennetustegevust ning eelkõige just noorte seas
- kaasaidata laste õigete väärtushinnangute väljakujunemisele
- Arendada alternatiivseid tegevusi noortele, noorte hõivatuse suurendamine vabal ajal (huvitegevus, treeningud, laagrid jms)
- Rakendada varajase sekkumise meetodikaid noorte tervistkahjustavate eluviiside ennetamiseks
- Järgida alkoholimüügiilapiirangust kinnipidamist
- Järgida alaealiste liikumiskiirangutest kinnipidamist
- Suurendada asulate valgustatust

7.5 Kuritegevus

Politsei poolt registreeritud kuritegude arv Laimjala vallas 1000 el kohta.

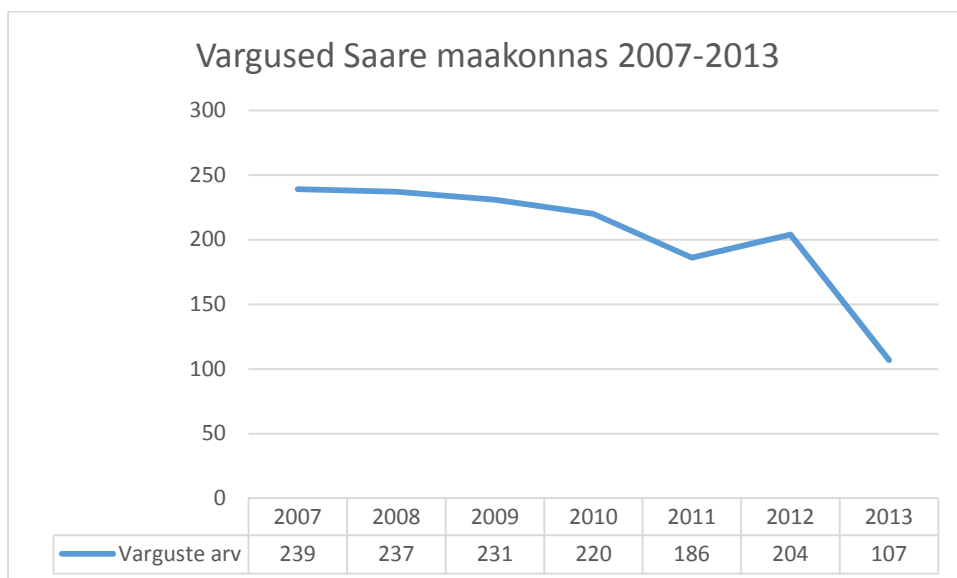


Joonis 31. Kuritegude, sh. varguste ja kehalise väärkohtlemise juhtude arv 1000 elaniku kohta.
Allikas: Justiitsministeerium



Joonis 32. Kuriteod Saaremaal 2013.
Allikas: Justiitsministeerium

Kuritegude poolest Saare maakonnas on suurenenud võrreldes 2007 aastaga raske tervisekahjustuse tekitamise; Poliitiliste ja kodanikuõiguste vastane süütegude narkootikumidega seotud kuritegude ja joobeseisundis mootorsõiduki juhtimise juhtumid.

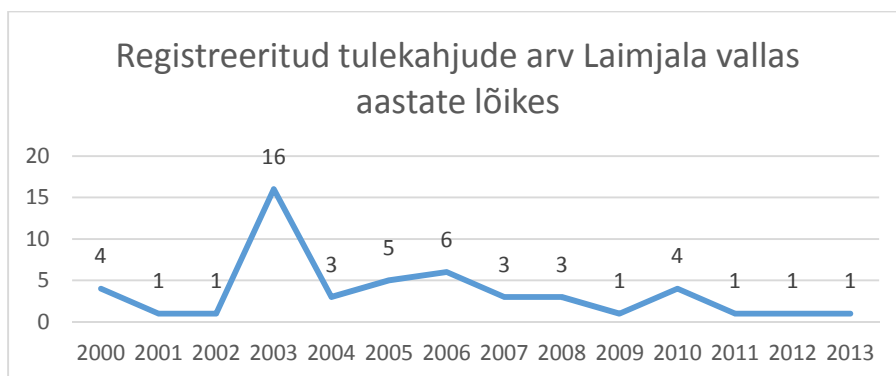


Joonis 33. Vargused Saare maakonnas 2007-2013.

Allikas Justiitsministeerium <http://www.just.ee/et/uudised-pressiinfo/statistika>

7.6 Tulekahjud

Registreeritud tulekahjude arv Laimjala vallas on pidevalt langenud. Kui aastal 2003 registreeriti 16 juhtumit, siis aastaks 2013 on see langenud 1 juhtumile aastas. 10 aasta jooksul päris ühegi tulekahjuta ei ole olnud ükski aasta.



Joonis 34: Tulekahjude arv Laimjala vallas aastate lõikes

Allikas: Eesti Statistikaameti andmebaas, JS45

7.7 Huvitegevuse ja vabaaja veetmise kohad

Huvitegevusega tegelemise võimalused on Kahtla kool, Laimjala rahvamaja ja Laimjala Jahimaja.

Looduses vabaaja veetmiseks on Koigi raba matkarada ja loodussõprade seltsi poolt rajatud matkarada. Ujumiskohad on Ruhve, Kõiguste ja Saarekülas.

Laimjalas on avatud internetipunkt.

Spordirajatistest on vallas kooli võimla ja staadion.

Ettevõtlikumad külad on rajanud pallimänguplatse küla keskustesse. Laimjala rahvamaja juures on pallimängu ja Petanqi platsid. Sisespordialade (koroona, lauatennis, male jne) harrastamiseks kasutatakse rahvamaja ruume.

8. TERVISLIK ELUVIIS

8.1 Tervise teabe kättesaadavus.

Vallas osutatavate sotsiaalteenuste ülevaade on kättesaadav valla kodulehel. Püsiv info teenuste ja toetuste kohta on kajastatud vastava lingi all. Muutuv info ilmub uudiste rubriigis. Päevakajalistel teemadel antakse ülevaade sotsiaalvõrgustikus Facebook ja valla infolehes, mis ilmub kord kvartalis. Maakondlik terviseinfo on kättesaadav Saare maavalitsuse kodulehelt.

Sotsiaaltöötaja juures ja valla raamatukogus on pidevalt kättesaadavad erinevad voldikud või muu tervisealane jaotusmaterjal. Koostöös naabervaldadega korraldatakse infopäevi või tervisekäitumisele suunatud tegevusi.

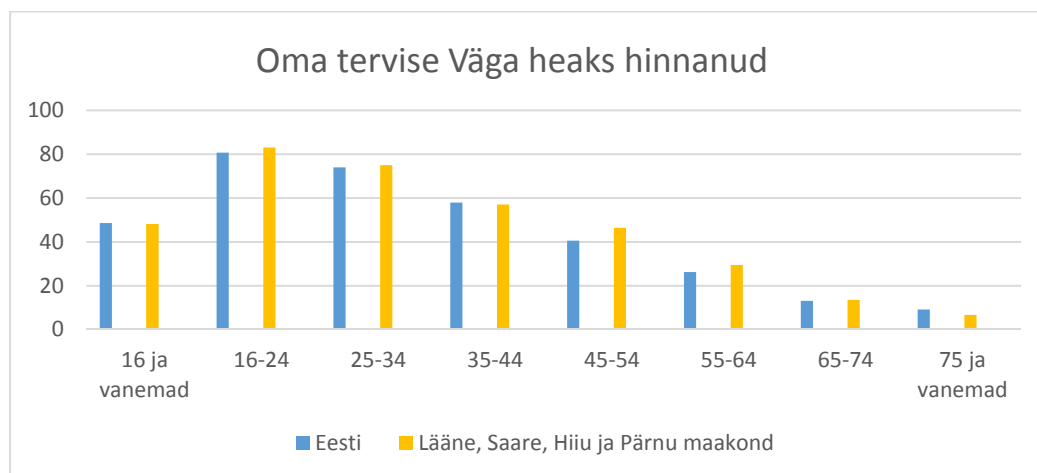
8.2 Tervise enesehinnang

Suurim võimalus terviseseisundi paranemiseks ja tervena elatud eluea pindamiseks peituvad eluviisi tervislikumaks muutmises. Tervisekaotust põhjustavad ennetatavad riskitegurid: alkoholi, tubaka ja narkootikumide tarbimine, ebatervislik toitumine ja vähene kehaline aktiivsus, riskikäitumine (turvavöö mitte kasutamine liikluses, alkoholi juures liiklemine, kaitsmata seksuaalvahekord).

Tervise seisundi ja enesehinnangu Laimjala valla elanike poolt ei ole terviseprofili koostamise käigus teostatud küsitlust. Käesolevas terviseprofiliis on kasutatud „**Paikkonna tervise mõjurite uuring 2011 Saaremaa**“ raporti andmeid. Nimetatud raporti koostamisel kaasati Saaremaalt küsitluse kokku viis omavalitsusüksust: Kuressaare linn ning Kaarma, Laimjala, Kihelkonna ja Muhu vallad. Laimjala vallas oli küsitluse tagasiside 40% Laimjala valla vastajate profiil oli: mehi (68%); noori (46%); alg- või põhiharidusega vastajaid (48%); tööturul mitteaktiivseid vastajaid (41%). Uuringu alusel on Laimjala vallas Eesti keskmisest paremad näitajad järgmistes valdkondades- pikaajalise haiguse või terviseprobleemi olemasolu; hommikusöögi

söömine; igapäevane alkoholi liigtarvitamine; oma elukohas rattaga sõitmise ohutuks pidamine; kaassõitjana tagaistmel turvavöö kasutamine.

Laimjala vald näeb ette uue küsitluse korraldamist 2015 aastal, et võrrelda muutusi ja täiendada terviseprofiliis Laimjala valla arengu suundi.



Joonis 35. Tervise enesehinnang soo, vanusrühma ja elukoha järgi
Allikas Tervisestatistika ja terviseuuringute Andmebaas ETU101

Tegu on inimese enda tunnetusega oma tervisliku seisundi kohta.

Kui Eestis keskmiselt hindab oma tervist heaks 47% vastajatest, siis Saaremaal on näitaja kõrgem – 53% Laimjala vallas hinnati 47% vastanutest tervis heaks. Keskmiseks hinnati tervis 42 % vastanutest ja halvaks 12 % vastanutest.

Hea tervise enesehinnanguga on pigem noored (77%) kui keskealised (46%) kui vanemaealised (20%)

8.3 Kroonilised terviseprobleemid

Pikaajalisi kroonilisi haigusi või terviseprobleeme esineb Saaremaal (40%) vähem kui Eestis keskmiselt (50%) Laimjalas 36%

Pikaajalisi kroonilisi haigusi või terviseprobleeme esineb sagedamini vanemaealistel (74%) kui keskealistel (39%) ja noortel (21%) vastajatel.

8.4 Tervisest tingitud piirangud

„Paikkonna tervisemõjurite uuring 2011 Saaremaa“ raporti põhjal on tervise tõttu piiratud igapäevane toimetulek Saaremaal (30%) madalam kui Eestis keskmiselt (40%) Laimjalas 35%

Tervise seisundi tõttu piiratud igapäevase toimetulekuga on pigem vanemaelised alg- või põhiharidusega vastajad, kes kuulusid pigem mitteaktiivsete ja töötute hulka.

8.5 Tervisenäitajate mõõtmine ja kontroll

Oma tervisenäitajate kontrollimise poolest on „Paikkonna tervise mõõturite uuring 2011 Saaremaa“ raporti alusel Saaremaa sarnane Eesti keskmisele. Enim kontrollitakse Laimjala elanike hulgas vererõhku, vähem käiakse eesnäärme ja mammograafia uuringutel.

Terviseteenuse kättesaadavus s.o. perearsti või õe vastuvõtule pääsemine samal või järgmisel päeval oli Laimjala vallas 83 % vastanutest. Samal või järgmisel päeval pääseb hambaarstile pääseb 24% Saaremaa vastajatest, mis on kõrgem Eesti keskmisest 16% Laimjala vallas 48 % vastanutest.

8.6 Ravimite, toidukaupade, alkoholi ja tubakatoodete kättesaadavus

Uuringu alusel on ravimite kättesaadavus kuni 10 minuti jooksul Saaremaal (37%) madalam Eesti keskmisest (45%) Laimjala 45% vastanutest on ravimid kättesaadavad kuni 30 min jooksul ja 53 % vastanutest kauem kui 30min.

Toidukaupade kättesaadavus kuni 10 min jooksul Laimjalas 48% vastanutest.

Alkoholi ja tubaka kättesaadavus kuni 10 minuti jooksul on Saaremaal (60%) sarnane Eesti keskmisele, Laimjalas 45 %

8.7 Toitumine

Hommikusöögi söömise poolest on Saaremaa näitaja ja sealhulgas ka Laimjala vald võrdne Eesti keskmisega – 85%

Võrreldes Eesti keskmisega „Paikkonna tervise mõõturite uuring 2011 Saaremaa“ raporti alusel on Saaremaal enam vastajaid, kes **puu- ja köögivilju** üldse ei söö või söövad ainult mõned korrad nädalas – 68% . Vähese puu- ja köögiviljade söömise poolest tõuseb esile Laimjala vald (71%). Vastajatest, kes puu ja köögivilju üldse ei söö olid pigem nooremaelised keskmise ostujõuga mehed.

Energiajookide tarbimine Laimjala vallas (18%) on kõrgem kui Eesti keskmine näitaja (11%)

Suhkrut sisaldavate magusate jookide tarbimine on Laimjala vallas (41%) Saaremaal vastanutest kõrgeim.

Saiatooteid - Pitsat, pirukaid, saiakesi ja hamburgereid söövad iganädalaselt 55% Saaremaa vastajatest kõige enam saiatooteid Laimjala valla vastajad (62%)

8.8 Alkohol

Alkoholi tarvitamise regulaarsus Saaremaal sarnaneb „Paikkonna tervisemõjurite uuring 2011 Saaremaa“ küsitluse põhjal Eesti keskmisega Vähemalt ühe korra nädalas alkoholi tarvitajaid on kõige enam Muhu vallas (45%) ja kõige vähem Laimjala vallas (31%). Vähemalt ühe korra nädalas alkoholi tarvitajaid on enim kõrgharidusega, noored mehed. Alkoholi tarvitamise koguste poolest sarnaneb Saaremaa Eesti keskmisega. Saaremaal joob end vähemalt ühe korra kuus purju 45% vastajatest. Alkoholi kahjulikust mõjust tervisele nõustasid Laimjala vastajad 71% ulatuses. Väitega „Iganädalane purju joomine võib tekitada tõsiseid tervisehäireid“ ei nõustu Laimjala vallas 8 % vastanuid. Purju joomist soosivad hoiakud sarnanevad Eesti keskmisele. Tavaline on koosviibimistel ennast purju juua vastanute 39 %. Laimjala vallas ei olda nõus, et alkoholi ja tubakatooteid tuleks müüa spetsiaalsetes müügikohtades 63% vastanute. Oma alkoholi tarvitamist ei olnud nõus piirama Laimjala vallas 49% vastajatest.

8.9 Narkootiliste ainete tarvitamine

„Paikkonna tervisemõjurite uuring 2011 Saaremaa“ on uuritud kanepi tarvitamist. Saaremaa vastajatest 17% on elu jooksul vähemalt ühe korra kanepit tarvitanud, mis on sarnane Eesti keskmisele. Korduvaid kanepi tarvitajaid on Saaremaal 4%. Korduvaid kanepi tarvitajaid on kõige enam Laimjala vallas (9%)

8.10 Osalemine terviseteemalistel üritustel

Uuringus osalejatelt küsiti, kas nad on viimase aasta jooksul osalenud mõnel kohalikul terviseteemalisel üritusel. Laimjala vallas vastanud on osalenud üritustel 16% ei ole osalenud 66 % ja vastajad kes arvasid et neid üritusi pole toimunud oli 18 %

8.11 Rahulolu vaba aja veetmise võimalustega

Oma elukohas pakutavate huvitegevuse ja vaba aja veetmise võimalustega on rahul 45% Saaremaa vastajatest, mis on kõrgem Eesti keskmisest 35%. Kõige enam on rahulolijaid Kuressaare linnas (62%) ja kõige vähem Laimjala vallas (25%).

8.12 Liiklemine jalgsi või jalgrattaga

Vastajad märkisid, kui sageli nad viimase 30 päeva jooksul käisid jala või sõitsid rattaga vähemalt 30 minutit. Laimjala vallas 72% vastanute on sõitnud rattaga või käinud

jalgsi uuringule eelnenud 30 päeva jooksul. Eesti keskmine 74%. Üldise füüsilise aktiivsuse kirjeldamiseks paluti uuringus osalejatel vastata küsimusele „Kui sageli tegelesite vabal ajal vähemalt 30 minutit sellise liikumisharrastusega, mis ajas teid kergelt hingeldama ja higistama?“. Laimjala vallas tegeleb vähemalt korra nädalas sellise harrastusega 38 % vastanutest / Eesti keskmine 45 %. Takistavateks teguriteks sobiva asukoha puudumine Laimjallas 62 % juhtudest, kallist hinda takistusena peeti 33% juhtudest, sobiva transpordi puudumist nimetas 42% vastanutest, vajalike vahendite puudumist nimetas 23 % ja vähene viitsimine oli probleemiks kõigil vastajatel Laimjala vallas.

8.13 Turvalisus ja ohutus

Laimjala valda peeti uuringu põhjal üsna turvaliseks elukohaks. Ebakindlust pimedal ajal üksi liikudes on 86% vastajatest. Ohtlikumaks peeti Laimjala vallas enim ujumist veekogus ja vähem sõidutee ületamist ja jalgrattaga sõitmist. Helkuri kasutamist kinnitasid 78 % vastanutest ja turvavöö kasutamise harjumust juhina ja esiistmel sõitjatest kinnitasid 90% vastanutest

9. TEGEVUSKAVA 2015-2019

Tegevus	Eesmärk	Aeg	Läbiviija	Rahastamise allikad
1. Terviseprofili ja sellest tuleneva tegevuskava järjepidev täiendamine	Järjepidevalt kaasajastada elukorralduse muutustest lähtuvalt terviseprofili	Järjepidevalt tegevuskava aastatel 2015-2019	Vallavalitsus	KOV
2. Tervisealaste infokandjate (plakatid, voldikud) ja rahvatervise ürituste info levitamissüsteemi täiustamine valla kodulehel	Elanikkonna teavitustöö läbi meedia.	2015-2019	Vallavalitsus, kolmas sektor	KOV, projektid
3. Valla kodulehele püsirubriik TERVISEVEERG	Info edastamine läbi valla kodulehe, sotsiaalmeedia.	2015-2019	Vallavalitsus, koolitajad	KOV, projektid
4. Koostöö arendamine erinevate ametitega (tervise uuringute	Elanikkonnale kättesaadava teenuse toomine	2015-2019	Vallavalitsus, maakondlikud koordinaatorid	KOV, projektid

LAIMJALA VALLA TERVISEPROFIIL

teenusbussid piirkonda)	piirkonda, võimalikult kodu lähedale.			
5. Arendada koostöös partneritega tervist toetavaid vabaaja veetmise võimalusi (liikumisharrastusüritusi) ja toetada traditsioonilisi spordiüritusi	Elanikkonnale vabaaja ürituste korraldamine, tervislike puhkevõimaluste pakkumine.	2015-2019	Vallavalitsus, ettevõtjad, kolmas sektor, hariduskultuuriasutused.	KOV, projektid
6. Mänguväljakute ja spordiväljakute kaasajastamine, mängu ja õppevahendite pidev uuendamine	Haridusasutuste juurde täiendavate vabaaja ja õppevõimaluste loomine, kaasajastamine.	2015-2019	Vallavalitsus, kolmas sektor, ettevõtjad, haridusasutus	KOV, kolmas sektor, ettevõtjad, projektid
7. Laste, noorte tööealiste ja eakate huvitegevuse	Elanikkonna liikumisaktiivsuse suurendamine	2015-2019	Vallavalitsus, kultuuri- ja haridusasutused, kolmas sektor	KOV, projektid

LAIMJALA VALLA TERVISEPROFIIL

toetamine ja mitmekesistamine				
8. MTÜ-de tervisealase tegevuse toetamine	Kolmanda sektori suurem kaasamine ja tegevuse toetamine.	2015-2019	Vallavalitsus, kolmas sektor	KOV, ettevõtjad, kolmas sektor, projektid
9. Teabepäevade korraldamine turvalisuse, tervise edendamise teemadel. Küsitluste läbiviimine elanikkonna ootuste osas.	Külade ümarlauas, eraldi teabepäevadel teadvustada turvalisuse ja tervisehoiu teemasid. Saada tagasisidet, ettepanekuid elanikkonnalt.	2015-2019	Vallavalitsus, Politseiamet, Päästeteenistus, perearst	KOV, ametid, projektid
10. Lastevanemate koolitamine läbi erinevate õpitubade ja loengute (suhtlemine, kooli vägivald, esmaabi jne.)	Laste turvalisuse tagamine. Võimalike ohtude ennetustöö läbiviimine.	2015-2019	Vallavalitsus, kolmas sektor, koolitajad, haridusasutus, ametkonnad.	KOV, projektid

LAIMJALA VALLA TERVISEPROFIIL

11. Teavitustöö tervisliku toitumise, tervisliku liikumise osas.	Elanikkonna terviseriskide vähendamine.	2015-2019	Koolitajad, perearst	KOV, projektid
--	---	-----------	----------------------	----------------

KOKKUVÕTE

Investeerides paikkondlikku arengusse, luues ja toetades sotsiaalseid infrastruktuure ning panustades tervisekäitumist soodustavatesse ettevõtmistesse, soodustame riigi tervisekapitali arengut.

Valla elukeskkonna kujunemisel mängib elanike tervis väga suurt rolli. Seda mõjutavad mitmed erinevad näitajad alates majanduslikest ja sotsiaalsetest lõpetades piirkonnas tajutava turvalisusega.

Meist igäühe tervist mõjutavad meie ealised, soolised ja pärilikud iseärasused, mida ei ole võimalik muuta – me oleme nendega sündinud. Küll aga on suur hulk teisi tegureid, mille mõju tervisele sõltub nii riigis, sh omavalitsustes tehtavatest otsustest.

Laimjala valla terviseprofiili koostamise eesmärgiks oli koondada tervist puudutav info, selgitada välja terviseprobleemid ja –vajadused; juhtida tähelepanu omavalitsuses tehtavate otsuste tervise mõjudele ja aktiveerida kogukonna liikmeid ise tegutsema paremate tervisetulemite saavutamiseks. Terviseprofiili koostamisega soovitakse luua eeldused rahvastiku tervise parendamiseks.

Vallavalitsuse poolt moodustati töörühm, kes kogus andmeid ja analüüsis seoseid. Koguti andmeid ka võrdlevalt maakonna teiste valdade ja eesti keskmiste tulemitega. Terviseprofiili koostamiseks toimusid töörühma koosolek, kus osales inimesi ka teistelt elualadelt ja huvirühmadest.

Koosolekutel selgus suurimate probleemidena töökohtade vähesus kohapeal ja uute loomise keerukus ettevõtlike elanike vähesuse tõttu. Olulisimaks peeti ka hariduselu jätkamist Laimjala vallas, kuna see loob eeltingimused noorte püsijäämisele valda. Positiivsena võib välja tuua vähenenud töötuse ja tõusnud kuu keskmine brutotulu, mis jääb aga alla maakonna keskmisele. Vallas on endiselt paljud pered rahalistes raskustes, mida näitab välja makstud toimetulekutoetused toimetuleku piiri tagamiseks, mis on endiselt kõrge. Laimjala vallale on iseloomulik rahvastiku vähenemine ja vananemine. Positiivne on väike laste arvu tõus lasteaias.

Kindlasti tulevikus sekkumist vajava valdkonnana on vallas alkoholipoliitika, mis hetkel täielikult puudub ning probleemid süvenevad.

KASUTATUD ALLIKAD

Tervise Arengu Instituudi poolt välja töötatud juhendmaterjalid:

- Koostamise juhendmaterjal

<http://www.terviseinfo.ee/tervise-edendamine/tervise-edendamine-paikkonnas/paikkonna-terviseprofiil/abimaterjalid-terviseprofiili-koostamiseks#juhend>

- Indikaatorite selgitused

<http://www.terviseinfo.ee/tervise-edendamine/tervise-edendamine-paikkonnas/paikkonna-terviseprofiil/abimaterjalid-terviseprofiili-koostamiseks#nimekiri>

- Indikaatorite andmesisestustabelid

<http://www.terviseinfo.ee/tervise-edendamine/tervise-edendamine-paikkonnas/paikkonna-terviseprofiil/abimaterjalid-terviseprofiili-koostamiseks#tabelid>

Saare Maakonna_terviseprofiili_andmetabelid_10-11-2011

<http://www.tai.ee/tegevused/tervisestatistika>

<http://pxweb.tai.ee/esf/pxweb2008/dialog/statfile2.asp>

Saare maakonna rahvastikustatistika andmed

<http://saare.maavalitsus.ee/statistika>

Paikkonna tervisemõjurite uuring 2011 Saaremaa_ raport

https://intra.tai.ee/images/prints/documents/138670118830_Paikkonna_tervisemõjurite_uuring_2011_Saaremaa_raport.pdf

<http://saare.maavalitsus.ee/documents/180293/764366/Laimjala+vald.pdf/a6c26af0-a4bc-4b00-9652-dc177fbccf9?version=1.0>

Statistika andmebaas

<http://pub.stat.ee/px-web.2001/Database/Rahvastik/databasetree.asp>

Töötukassa <https://www.tootukassa.ee/content/tootukassast/statistika-ja-uuringud>