

Lisa 1.

Seletuskiri Saaremaa omavalitsuste ühinemislepingu, haldusterritoriaalse korralduse muutmise vajaduse põhjenduse, territooriumi suuruse ja alaliste elanike arvu kohta¹

Vastavalt Eesti territooriumi haldusjaotuse seaduse § 91 lõike 2 punktile 1 lisatakse ühinemislepingule seletuskiri, haldusterritoriaalse korralduse muutmise vajaduse põhjenduse, territooriumi suuruse (pindala) ja alaliste elanike arvu kohta. Käesoleva seletuskirja eesmärk on laiem seaduses sätestatust ning selles selgitatakse põhjalikumalt ühinemisläbirääkimiste käigus ja ühinemislepingus enam diskussiooni tekitanud teemasid.

Saaremaa omavalitsuste ühinemise vajadus üheks omavalitsuseks on korduvalt tõstatatud. Viimati toimusid tõsisemad arutelud enne 2013 aasta kohalike omavalitsuste volikogude valimisi, kui pärast 2012 novembris Valjalas peetud Saaremaa arengukonverentsi “Üks saar – üks omavalitsus” peeti Saare maavanema eestvedamisel rida ühinemisteemalisi arutelusid, kuid erinevatel põhjustel ühinemisläbirääkimisteni ei jõutud. Varasemalt on Saare maakonnas ühinenud Kuressaare vald ja Kaarma vald 1999. aastal ning Lääne-Saare vald (ühinesid Kaarma vald, Lümada vald ja Kärla vald) 2014. aastal. Kogu Saare maakonda hõlmava omavalitsuste ühinemisläbirääkimised algatas Kuressaare Linnavolikogu 22. mai 2014 tehes kõigile Saare maakonna omavalitsustele ettepaneku läbirääkimiste alustamiseks ja võimaliku ühisosa leidmiseks seades eesmärgiks moodustada Saare maakonnas üks omavalitsus. Ettepanekuga nõustusid Kaarma (09.07.2014), Kihelkonna (27.06.2014), Kärla (27.06.2014), Laimjala (30.06.2014), Leisi (tingimuslikult 16.06.2014), Lümada (25.06.2014), Mustjala (20.06.2014), Orissaare (19.06.2014), Pihtla (19.06.2014), Ruhnu (25.06.2014), Salme (25.11.2014), Torgu (25.07.2014) ja Valjala (19.06.2014) vallavolikogud. Muhu (13.08.2014) ja Pöide (12.06.2014) vallavolikogud otsustasid ühinemisläbirääkimistel mitte osaleda.

Eelnevalt olid Kärla valla initsiatiivil ühinemisläbirääkimisi alustanud Kaarma vald, Kärla vald ja Lümada vald. Edukate ja kiirete ühinemisläbirääkimiste tulemusena moodustati 2015 aasta 1. jaanuaril Lääne-Saare vald. Ruhnu vallavolikogu otsustas 7. oktoobril 2015.a. ühinemisläbirääkimistega mitte jätkata.

Läbirääkimiste juriidilise korrektsuse tagamiseks ja seni ühinemisläbirääkimistest kõrvale jäänud omavalitsuste kaasamiseks tegi Kuressaare linnavolikogu 25. veebruar 2016 ettepaneku Kihelkonna, Laimjala, Lääne-Saare, Mustjala, Orissaare, Pihtla, Salme, Torgu ja Valjala vallavolikogule haldusterritoriaalse korralduse muutmise läbirääkimiste jätkamiseks ning Leisi, Muhu, Pöide ja Ruhnu vallavolikogudele ettepaneku alustada läbirääkimisi haldusterritoriaalse korralduse muutmise üle koos eelnevalt nimetatud omavalitsuste ja Kuressaare linnaga ühe ühise omavalitsusüksuse moodustamiseks. Kihelkonna (30.03.2016), Laimjala (10.03.2016), Leisi (21.03.2016), Lääne- Saare (19.04.2016), Mustjala (28.03.2016), Orissaare (23.03.2016), Pihtla (24.03.2016), Salme (12.04.2016), Torgu (22.04.2016) ja Valjala (31.03.2016) vallavolikogud otsustasid ühinemisläbirääkimistel osaleda. Muhu (16.03.2016), Ruhnu (10.03.2016) ja Pöide (21.04.2016) vallavolikogud otsustasid ühinemisläbirääkimistel mitte osaleda.

Haldusreformi seadus näeb ette erandi mereliste saarvaldadele, mille alusel on neil võimalik taotleda võimalust mitte ühineda teiste omavalitsustega olenemata nende elanike arvust ja haldusreformi seadusega sätestatud kriteeriumitele mitte vastamisest. Muhu ja Ruhnu

¹ Seletuskiri täieneb vastavalt läbirääkimiste protsessi edenemisele

vallavolikogud on senini avaldanud soovi erandi kohaldamist taotlema. Põide vald ei vasta haldusreformi seaduses sätestatud elanike arvu miinimumsuuruse kriteeriumile ning selle ei saa kohandada seaduses sätestatud erandeid. Seetõttu peavad ühinevad Saaremaa omavalitsused oluliseks, et Põide vallavolikogu ühineks ametlikult Saaremaa omavalitsuse ühinemise protsessiga.

1. Haldusterritoriaalse korralduse muutmise vajaduse põhjendus

Saaremaa omavalitsuste ühinemisläbirääkimiste käigus seadsid osapooled eesmärgiks tugeva kodanikuühiskonnaga, parema haldusega ja suurema võimekusega omavalitsuse moodustamise, mis pakub elanikele ühtlase kvaliteediga avalikku teenust kogu Saaremaal ning tagab elanikele oma piirkonda puudutavates otsustes kaasarääkimise võimalused.

Kihelkonna valla, Kuressaare linna, Laimjala valla, Leisi valla, Lääne-Saare valla, Mustjala valla, Orissaare valla, Pihtla valla, Salme valla, Torgu valla ja Valjala valla ühinemisläbirääkimiste käigus on poolte esindajad seadnud ühiseks eesmärgiks tänaste omavalitsuste kui kogukondade jätkusuutliku arengu, strateegilise juhtimisvõimekuse suurendamise ja kvaliteetsete avalike teenuste kättesaadavuse tagamise üle kogu Saaremaa. Sellega soovitakse ühendada tänaste omavalitsusüksuste arengupotentsiaal ja tugevused, et anda oluline tõuge piirkonna tasakaalustatud arengusse. Ühinemine võimaldab parandada omavalitsuse elanike elukvaliteeti, arendada igapäevelukeskonda ja infrastruktuuri.

Omavalitsuse ühinemisega soovitakse moodustada jätkusuutlik ja tervikliku ruumistruktuuriga vald, mida iseloomustab hästi toimiv teenuskeskuste võrgustik, head transpordiühendused ja kõrge arengupotentsiaal ühtse piirkonnana. Ühtses toimepiirkonnas asuvate omavalitsuste ühinemine loob eeldused, et ühinemisest tulenevat kõrgemat finants- ja haldussuutlikkust rakendatakse piirkonna ühtlaseks arendamiseks. Sel viisil halduskorralduse muutumine aitab kaasa Saaremaa tasakaalustatud ja terviklikule arengule ning tugevdab regiooni edaspidiseid positsioone võimalike riigi poolt läbi viidavate halduskorralduslike ümberkorralduste korral. Sisuliselt kogu Saare maakonda (v.a. saarvallad Muhu ja Ruhnu) hõlmav omavalitsus on võimeline välja arendama tervikliku valitsemistasandi, mis suudab strateegiliselt ja territoriaalselt terviklikult arendada kogu piirkonda ning on võimeline riigi keskvalitsuselt üle võtma kohalike haldusfunktsioonide täitmist. See on heas kooskõlas riigireformi ja regionaalhalduse ümberkorraldamise kavadega. Seda tüüpi ülesannete täitmine omavalitsuse koostöös on raskendatud koostöö vabatahtlikkuse ja vähese institutsionaliseerituse tõttu.

2. Juhtimisstruktuuri ülevaade

Eestis puudub varasemalt kogemus nii suure, kuid samas territoriaalselt tervikliku omavalitsusel loomisel. Selle tõttu on ühinemisläbirääkimisel pööratud väga suurt tähelepanu ühendvalla juhtimisstruktuuri kujundamisele, mis ühelt poolt tagaks ühinemisega seatud eesmärkide täitmise võimaluse ning teiselt poolt kogukondliku kaasarääkimisvõimaluse ja eripärade arvestamise. Kaaluti erinevaid juhtimiskorralduse alternatiive, kuid otsustati sellise mudeli kasuks, mis maksimaalselt võimaldab saavutada ühinemise sünergiast ja mastaabi kasvamisest tekkivaid efekte ning samas tagab aktiivse elanike osaluse kogukondlikul tasandil ja säilitab igapäevateenuste osutamise ühinevate valdade keskustes.

Saaremaa valla (edaspidi VALD) juhtimises on eristatud otsuste kujundamise ning administreerimise tasandid. Oma piirkonnas oluliste otsuste kujundamisele saavad elanikud

kaasa rääkida lisaks volikogu ja komisjonide töös osalemisele ka osavallakogude ja kogukonnakogude kaudu.

VALLA sisese juhtimis- ja teenuste osutamise struktuuri kuulub teenuskeskuste võrgustik, kuhu kuulub valla keskus Kuressaare linnas, piirkondlik keskus Orissaares ning teenuskeskused Kihelkonnal, Kärlal, Laimjalas, Leisis, Lümandas, Mustjalas, Pihtlas, Salmel, Iidel ja Valjalas.

Ühinemislepingus lepiti läbiva põhimõttena kokku, et ühinemise tulemusel ei sulgeta ühtegi kooli, raamatukogu, rahvamaja või muud valla elanikele olulist asutust ning arendatakse kogu valda ühtse tervikuna.

2.1.Otsuste kujundamine

VALLA juhtimises on eristatud otsuste kujundamise ja administreerimise tasandid. Otsuste kujundamise tasandiks on volikogu, mille nõuandvaks organiteks on volikogu komisjonid ning osavalla- või kogukonnakogud (edaspidi KOGUD).

VALLA volikogu valitakse ühes valimisringkonnas ning esimesse volikokku valitakse 31 liiget. Volikogu valimine ühes ringkonnas võimaldab vähendada kogukondlikel huvidel põhinevaid konflikte ning volikogu saab keskenduda ennekõike Saaremaa kui terviku arendamisele, kus piirkondade huvid on tasakaalustatud.

Vallavolikogu valdkondlikud komisjonid moodustatakse reeglina piirkondliku esindatuse põhimõtteid arvestades. Piirkonnana võib siinjuures mõista ka lähestikku ja sarnaste huvidega omavalitsuste gruppe. See tagab kogu valla elanike huvide esindatuse ka valdkondlike komisjonide töös.

Piirkonna spetsiifiliste huvide esindamiseks ja kaitsmiseks ning tasakaalustatud ja kodanikulähedaste otsustusprotsesside tagamiseks moodustatakse osavallad või kogukonnakogud, mille moodustamise alused, pädevused ja töökorraldus on kirjeldatud ühinemislepingu lisas 5 „Kogukonnakogude/osavallakogude moodustamise alused, pädevus ja töökorraldus Saaremaa vallas“.

Piirkonnas KOGUDE moodustamise alused otsustab ühinev omavalitsus ning need võivad olla ühineva omavalitsuse territooriumil erinevad.

Huvirühmade esindajatest koosnev kogu moodustatakse ühes piirkonnas elavate või sellega tihedalt seotud huvirühmade esindajatest. Huvirühmad ning huvirühmade esindajate arvu kinnitab ühineva omavalitsuse volikogu. Edaspidi määrab huvirühmad ning huvirühmade esindajate arvu eelneva KOGU koosseis. Huvirühmadeks võib näitena olla piirkonna asustusüksuste esindajad, noorte esindajad, eakate esindajad, ettevõtjate esindajad, piirkonnas asuvates haridusasutustes õppivate laste vanemate esindajad või piirkonnas asuvate VALLA ametiasutuse hallatavate asutuse juhtide esindajad vastavalt piirkonna eripäradele ja kogukonna soovidele.

Valimiste tulemusena moodustuv KOGU moodustatakse selles piirkonnas elavate ja kohaliku omavalitsuse volikogu valimistel kandideerinud, kuid volikogu liikmeks valituks mitteosutunud isikute vahel. KOGU piirkonnas kandideerinud isikud järjestatakse neile antud häälte arvu alusel.

Asustusüksuste esindajatest koosnev KOGU moodustatakse VALLA ühe piirkonna asustusüksuste esindajatest. Iga KOGU piirkonda kuuluv asustusüksus nimetab KOGUSSE oma esindaja. Kui asustusüksusel või piirkonnal on valitud aleviku- või külavanem, ei ole eraldi esindaja nimetamine vajalik. Piirkonna mitmel asustusüksusel võib olla KOGUS üks esindaja.

2.2. Administreerimine

VALLA strateegiline juhtimine koondatakse valla keskusesse, mis asub Kuressaares. Endistesse vallakeskustesse ning Lümandasse ja Kärlale moodustatakse teenuskeskused. Valla idaosa piirkondlikuks teenuskeskuseks on Orissaare teenuskeskus. VALLA keskus täidetakse ennekõike kogu Saaremaad hõlmavaid arendus- ja poliitikakujundamise funktsioone ning osutatakse kõrget spetsialiseerumist eeldatavaid teenuseid. Teenuskeskustes tagatakse elanikele igapäeva teenuste osutamine, kohalike majandusküsimustega tegelemine ja avalike teenuste osutamise järelevalve. Piirkondlikus teenuskeskuses on kättesaadavad kõik põhilised omavalitsuse teenused.

VALLA valitsus vastutab valdkondade strateegilise juhtimise ja arenduse ning valdkondlike osakondade tegevuse koordineerimise eest. Vallavanem täidab lisaks ka Kuressaare linnaepa esindusrolli.

Vallavalitsus kui ametiasutus on valdkondlikult jagatud osakondadeks ja piirkondlikult teenuskeskusteks.

Vallavalitsuse osakond on ühelt poolt valdkonna strateegilise juhtimise ja arendustegevuse tugistruktuur vallavalitsusele ning teisalt vastutab valdkonna kui terviku üldise haldamise ja hallatavate asutuste töö koordineerimise ja järelevalve eest. Vallavalitsuse administratsiooni esialgne struktuur töötatakse välja üleminekuperioodil. Ühinemisläbirääkimiste juhtkomisjoni 04. mai 2016 koosolekul tehtud ettepanek oli, et võiks moodustada haridusosakonna, kultuuri- ja spordiosakonna, sotsiaal- ja terviseosakonna, ehitus- ja planeerimisosakonna, rahandusosakonna, majandus- ja haldusosakonna, keskkonnaosakonna, külaelu ja teenuskeskuste osakonna ning arendus- ja ettevõtlusosakonna. Osakonda juhib osakonna juhataja. Osakonnad vastutavad ka kodanikele kvaliteetsete teenuste pakkumise eest nii keskusel kui ka teenuskeskustes. Kantselei tööd korraldab vallasekretär. Valla strateegilise juhtimise ja arendustegevuse seob üheks tervikuks poliitiline vallavalitsus.

Vallavalitsuse administratsioon paikneb lisaks keskusele ka teenuskeskustes. Igapäevateenuseid kodanikele osutavad ja kohalikku elu korraldavad lisaks keskusel paiknevatele ametnikele ka hallatavad asutused ning teenuskeskustes paiknevad ametnikud ja töötajad. Igapäevateenuste kättesaadavuse paremaks tagamiseks luuakse Orissaares vähemalt 10 teenistujaga piirkondlik teenuskeskus, kus tagatakse kõigi põhiliste omavalitsuse pakutavate teenuste kättesaadavus. Teised teenuskeskused komplekteeritakse 2-4 teenistujaga vastavalt piirkonna vajadustele. Teenuskeskuses töötavate teenistujate erialase töö standardid, koolitus ja töö sisuline järelevalve tuleb valdkondlikust osakonnast (nt sotsiaaltöö spetsialistide puhul sotsiaalosakond) ja neil on tihe erialane konsultatiivne side valdkonna osakonnaga. Samas nende vahetu teenistuslik juhtimine ja koordineerimine toimub teenuskeskuse juhi poolt. Teenuskeskuste tegevust koordineerib abivallavanem, kelle

juhtimisala peamine eesmärk on tagada piirkondliku (territoriaalse) ja valdkondliku (funktsionaalse) juhtimise tasakaal ja sünergia.

2.3. Teenuskeskused

Teenuskeskus on vallavalitsuse kui administratsiooni piirkondlik üksus talituse staatuses ilma poliitilise esindusfunktsioonita. Teenuskeskus tagab endistes vallakeskustes igapäevateenuste osutamise ja kodanike nõustamise avalike teenustega seotud küsimustes.

Teenuskeskust kui keskosakonna talitust juhib üks selle ametnikest. Teenuskeskuse juhi kandidaadi ametisse nimetamise ettepaneku teeb piirkondliku valitsemise (regionaalvaldkonna) eest vastutav abivallavanem eelnevalt konsulteerides osavallakogu või kogukonnakoguga ja nimetab ametisse vallavalitsus. Teenuskeskuse juhi kandidaandi leidmiseks korraldatakse sealsetele teenistujatele sisekonkurss. Kui KOGU ei kooskõlasta teenuskeskuse juhi kandidatuuri teist korda, siis määrab vallavalitsus ametisse selle juhi ilma KOGU kooskõlastuseta.

Hallatavate asutused jätkavad oma tegevust nende praegustes asukohtades ja ülesannetes, mis neil on valdade ühinemise eelselt. Nende tegevust koordineeritakse VALLA vastava valdkonna osakonna poolt. Osavallas/ piirkonnas tegutsevate hallatavate asutuste üldjuhtimine on korraldatud keskselt selleks, et tagada valdkondade parem strateegiline juhtimine ja asutuste tegevuste koordineeritus. Kuid nende struktuuri ja juhtimise loogika võib olla valdkonniti erinev.

Raamatukogud, noortekeskused, haldus-, majandus- ja kommunaalüksused koondatakse ühte asutusse ning piirkondades tegutsevad nende filiaalid. Filiaalidel on oma töökavad, mis on kooskõlastatud piirkonna arengukavaga. Seda tüüpi asutuste juhtimise koondamine ühtsesse üksusesse tagab nende tegevuse parema koordineerimise ja sünergia (raamatukogud, noortekeskused) ja mastaabiefekti saavutamise (haldus-, majandus- ja kommunaalüksused).

Hooldekodud ja koolid tegutsevad senisele korralduse kohaselt autonoomsete asutustena, kuid sotsiaal- või haridusosakonna tasandil toimub nende asutuste mõnede tugifunktsioonide (ennekõike arendustegevus, majandusarvestus, suuremad hanked ja investeeringud, keerukad nõustamisteenused jne) täitmine ja tegevuse koordineerimine ja suunamine.

Rahvamajad ja lasteaiad tegutsevad senisele korralduse kohaselt autonoomse asutusena keskosakonna üldisel strateegilisel juhtimisel, kuid nõukogu või osavalla-/kogukonnakogu järelevalve all.

Vallavalitsuse kui ametiasutuse täpsustatud struktuur ja teenistuskohade koosseis töötatakse välja üleminekuperioodi jooksul ja selle kehtestab vallavolikogu.

2.4 Sihtasutustesse ja mittetulundusühingutesse kuulumine

Ühinevate omavalitsuste sihtasutuste asutajaõigused lähevad vastavalt KOKS § 35 lõikele (4¹) üle ühinenud vallale.

Ühinevate omavalitsuste kuulumised mittetulundusühingutesse lähevad vastavalt KOKS § 35 lõikele (4²) õigusjärgluse põhimõttel üle ühinenud vallale.

3. Ühinemisläbirääkimiste korraldus (täiendab)

Ühinemisläbirääkimisi koordineeris läbirääkivate volikogude poolt volitatud esindajatest koosnev juhtivkomisjon, mis kogunes reeglina 1 kord kuus. Komisjoni koosseisu kuulusid valdavalt omavalitsusjuhid (vallavanemad ja linnapea). Juhtkomisjon kogunes 21 (*seisuga 02.09.2016*) korda ning nende töö tulemusena valmis ühinemisleping. Esimestel kuudel valmistas juhtkomisjoni tööd ette läbirääkimiste initsiatiivgrupp, mis koosnes piirkondlikult nimetatud omavalitsuste esindajatest. Initsiatiivgruppi kuulusid Madis Kallas, Jüri Saar, Raimu Aardam, Vello Runthal ja Koit Kelder. Hiljem läbirääkimiste töökorraldus muutus ja järgmise juhtkomisjonis arutlusele tulevad teemad määrati eelneval juhtkomisjoni koosolekul.

Alates 4. maist 2016 viidi juhtkomisjoni koosolekud läbi laiendatud koosseisudega kaasates sinna lisaks vallavanematele/ linnapeale ka volikogude esimehed ja volikogude liikmeid.

Moodustati kuus valdkondlikku komisjoni: hariduskomisjon, finantskomisjon, sotsiaalkomisjon, kultuuri-vaba aja-, külaelu- ja spordikomisjon, maa-, majandus-, taristu-, transpordi- ja teedekomisjon ning arenduskomisjon, mille ülesanneteks oli juhtkomisjonile valdkondlikeks kokkulepeteks ja ühinemislepingu koostamiseks sisendi andmine.

Omavalitsuste volikogud nimetasid komisjonidesse liikmed ja asendusliikmed.

Tabel 1. Ühinemisläbirääkimiste komisjonidesse liikmed ja asendusliikmed

Ühinemisläbirääkimiste komisjonide liikmed	
Komisjon	esindaja(d)
Kihelkonna vald	
Juhtkomisjon	Raimu Aardam
Hariduskomisjon	Elle Mäe
Finantskomisjon	Karl Teär
Sotsiaalkomisjon	Raimu Aardam/Ave Väli
Kultuuri-vaba aja, külaelu, spordikomisjon	Meelis Laido
Maa-, majandus-, taristu-, transpordi- ja teedekomisjon	Raimu Aardam / Tõnis Tasane
Arenduskomisjon(sh välissuhted, projektid)	Jaen Teär
Kuressaare linn	
Juhtkomisjon	Madis Kallas
Hariduskomisjon	Tiia Leppik
Finantskomisjon	Mart Mäeker
Sotsiaalkomisjon	Kairit Lindmäe
Kultuuri-vaba aja, külaelu, spordikomisjon	Tiia Leppik
Maa-, majandus-, taristu-, transpordi- ja teedekomisjon	Mart Mäeker
Arenduskomisjon (sh välissuhted, projektid)	Simmo Kikkas
Laimjala vald	
Juhtkomisjon	Vilmar Rei
Hariduskomisjon	Vilmar Rei
Finantskomisjon	Vilmar Rei
Sotsiaalkomisjon	Vilmar Rei
Kultuuri-vaba aja, külaelu, spordikomisjon	Vilmar Rei
Maa-, majandus-, taristu-, transpordi- ja teedekomisjon	Piret Miller
Arenduskomisjon(sh välissuhted, projektid)	Vilmar Rei

Leisi vald	
Juhtkomisjon	Ludvik Mõtlep
Hariduskomisjon	Tõnu Erin, Reeli Kõiv
Finantskomisjon	Varje Tuuling, Margus Pajuste
Sotsiaalkomisjon	Mari-Anne Tuuling, Tiina Olesk
Kultuuri-vaba aja, külaelu, spordikomisjon	Priit Nurk, Inga Trei
Maa-, majandus-, taristu-, transpordi- ja teedekomisjon	Enno Reis, Andrus Kandima
Arenduskomisjon(sh välissuhted, projektid)	Andres Jalakas, Anti Leedu, Tuuli Pärtel
Lääne-Saare vald	
Juhtkomisjon	Andres Tinno
Hariduskomisjon	Tiina Luks, Urmas Lehtsalu
Finantskomisjon	Helle Alas, Andres Tinno
Sotsiaalkomisjon	Koit Voojärvi; Ervin Raudsik
Kultuuri-vaba aja, külaelu, spordikomisjon	Jaanika Tiitson, Tiina Luks
Maa-, majandus-, taristu-, transpordi- ja teedekomisjon	Andres Tinno, Urmas Sepp
Arenduskomisjon(sh välissuhted, projektid)	Villi Pihl, Katrin Sagur
Mustjala vald	
Juhtkomisjon	Kalle Kolter
Hariduskomisjon	Malve Kolli
Finantskomisjon	Ülle Välja
Sotsiaalkomisjon	Saima Lõhmus
Kultuuri-vaba aja, külaelu, spordikomisjon	Vello Paas
Maa-, majandus-, taristu-, transpordi- ja teedekomisjon	Maret Pahapill
Arenduskomisjon(sh välissuhted, projektid)	Kalle Kolter
Orissaare vald	
Juhtkomisjon	Vello Runthal
Hariduskomisjon	Ene Kõöts, Hilde Kurg
Finantskomisjon	Lilja Koppel, Marili Niits
Sotsiaalkomisjon	Ingrid Holm, Aina Sepp
Kultuuri-vaba aja, külaelu, spordikomisjon	Krista Riik, Anu Viljaste
Maa-, majandus-, taristu-, transpordi- ja teedekomisjon	Kristjan Kana, Margus Pikkor
Arenduskomisjon(sh välissuhted, projektid)	Anu Viljaste, Martin Käärid
Pihla vald	
Juhtkomisjon	Jüri Saar
Hariduskomisjon	Taavi Tuisk, Jüri Saar
Finantskomisjon	Veeve Kaasik, Tiit Rettau
Sotsiaalkomisjon	Mari Soots, Anne Lõhmus
Kultuuri-vaba aja, külaelu, spordikomisjon	Rando Rahnik, Riina Allik
Maa-, majandus-, taristu-, transpordi- ja teedekomisjon	Tiit Kaasik, Tiit Rettau
Arenduskomisjon(sh välissuhted, projektid)	Lembit Pajussaar, Riina Allik
Salme vald	
Juhtkomisjon	Kalmer Poopuu
Hariduskomisjon	Kalmer Poopuu
Finantskomisjon	Kalmer Poopuu

Sotsiaalkomisjon	Kalmer Poopuu
Kultuuri-vaba aja, külaelu, spordikomisjon	Kalmer Poopuu
Maa-, majandus-, taristu-, transpordi- ja teedekomisjon	Kalmer Poopuu
Arenduskomisjon(sh välissuhted, projektid)	Kalmer Poopuu
Torgu vald	
Juhtkomisjon	Tiit Pöld
Hariduskomisjon	Tiit Pöld
Finantskomisjon	Eha Uuselu
Sotsiaalkomisjon	Tiit Pöld
Kultuuri-vaba aja, külaelu, spordikomisjon	Tiit Pöld
Maa-, majandus-, taristu-, transpordi- ja teedekomisjon	Tiit Pöld
Arenduskomisjon(sh välissuhted, projektid)	Tiit Pöld
Valjala vald	
Juhtkomisjon	Aare Martinson
Hariduskomisjon	Aive Mõistlik, Marina Tamm
Finants- ja eelarvekomisjon	Siivi Kaasik, Maret Kallas
Maa-, keskkonna-, planeeringute, majandus- ja taristukomisjon	Pille Pukk, Jüri Ränk
Sotsiaalkomisjon	Lillia Eensaar, Angela Mäeots
Kultuuri-, spordi- ja külaelukomisjon	Karin Šuprudko, Agnessa Sepp
Arenduskomisjon	Tiina Orav, Sulev Peäske

* Komisjonide töös osalesid vaatlejatena ka läbirääkimistel mitte osalevad Põide valla ja Muhu valla esindajad

Valdkondlike komisjonide nõupidamised olid efektiivsed, mistõttu saadi üldjuhul nende pädevuses olnud teemad läbi arutatud 2-3 koosolekuga. Komisjonide töösse kaasati valdkondlike eksperte. Valdkondlike komisjonide töö koosolekud, seal sõlmitud kokkulepped ja tehtud ettepanekud protokolliti ning need on kättesaadavad ühinemisläbirääkimiste kodulehel. Ühinemisläbirääkimiste käigust informeeriti omavalitsuste volitatud esindajate poolt pidevalt volikogude liikmeid.

23.09.2015 esitas juhtkomisjon esmakordselt ühinemislepingu projekt tagasiside andmiseks ja ettepanekute tegemiseks läbirääkivate omavalitsuse volikogudele. Ettepanekud saatsid kirjalikult Kihelkonna, Lääne-Saare, Mustajal, Orissaare ja Valjala volikogud ning neid arutati läbirääkimiste juhtivkomisjoni poolt, kus tehtud ettepanekutest enamik leidis toetust ja viidi sisse ühinemislepingusse.

09.06.2016 esitas juhtkomisjon teistkordselt ühinemislepingu projekt tagasiside andmiseks ja ettepanekute tegemiseks läbirääkivate omavalitsuse volikogudele. (täiendada vastavalt vajadustele)

Ühinemisläbirääkimiste käigust avalikkuse ja asjaosaliste teavitamiseks loodi Saare Maavalitsuse kodulehe juurde läbirääkimiste infolehekülg, kus avalikustati kogu läbirääkimistega seonduv dokumentatsioon ja teave:

<http://saare.maavalitsus.ee/uhinemislaboraakimised>

Ühinemisläbirääkimiste läbiviimise korralduslike küsimuste koordineerimisega tegeles Saare Maavalitsuse ühinemisenõunik Taavi Kurisoo, läbirääkimiste protsessi nõustasid

Rahandusministeeriumi poolt määratud ühinemiskonsultandid Kersten Kattai ja Georg Sootla Tallinna Ülikoolist. Ühinemislepingu dokumentide juriidilist nõustamist pakkus Lääne-Saare valla jurist Liis Lepik, keelelise korrektooriga aitas Kuressaare linnavalitsuse arendusnõunik Anu Vares.

Muude tutvustavate tegevuste kirjeldus (täieneb vastavalt vajadusele)

1) Infomaterjalid

2) Rahvakoosolekud

3) Ühinemislepingu avalik väljapanek

4) Lepingule tehtud ettepanekud ja nende läbivaatamine

4. Territooriumi suurus ja territoriaalne terviklikkus

Läbirääkivatest omavalitsustest kõige suurema territooriumiga on Lääne-Saare vald (809,36 km²), järgnevad Leisi vald (348,95 km²) Kihelkonna vald (247,75 km²), Mustjala vald (235,71 km²), Pihtla vald (228,82 km²), Valjala vald (180,43 km²), Orissaare vald (163,62 km²), Torgu vald (126,68 km²), Laimjala vald (117,04 km²), Salme vald (115,53 km²) ja kõige väiksema pindalaga on Kuressaare linn (15,5 km²).

VALLA kogupindalaks kujuneb 2589,39 km², selle suurus ja piire kirjeldab ühinemislepingu lisa 3 (Ühinevate omavalitsuste kaart). Kaardi detailsus on piisav kuid kuna ETHS § 9¹. lg 2 p 3 tulenevat nõuet kaardi mõõtkavale ei ole mõistlikult võimalik täita on kaardile jäetud mõõtkava lisamata.

Tabel 2. Ühinevate omavalitsuste pindala.

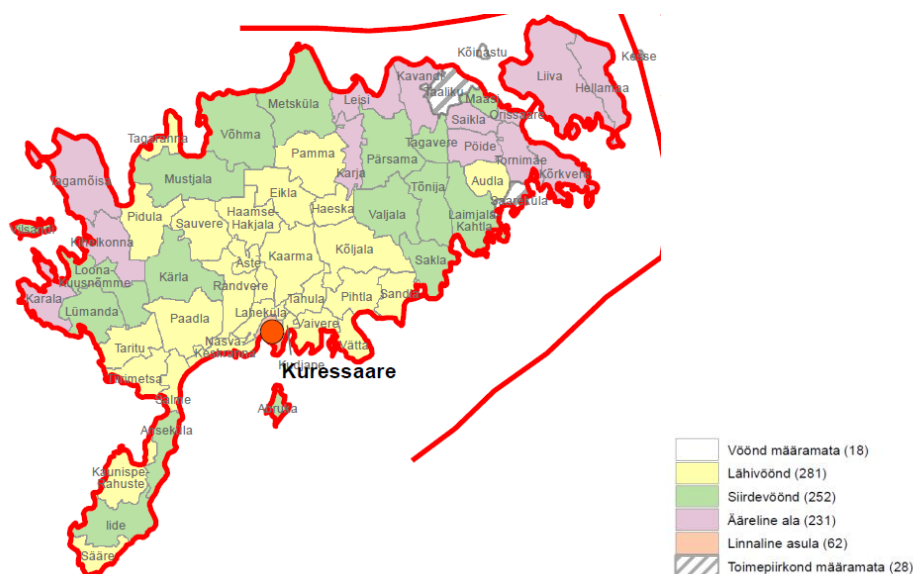
Omavalitsus	Pindala km ²
Kuressaare linn	15,5
Kihelkonna vald	247,75
Laimjala vald	117,04
Leisi vald	348,95
Lääne-Saare vald	809,36
Mustjala vald	235,71
Orissaare vald	163,62
Pihtla vald	228,82
Salme vald	115,53
Torgu vald	126,68
Valjala vald	180,43
Kokku	2589,39

www.stat.ee

Territoriaalne terviklikkus ja inimeste pendelränne

Saaremaa on oma saarelise iseloomu tõttu olnud ühtne ja terviklik haldusüksus alates muinasmaakondadest. Kihelkondi oli Saaremaal 11 (lisaks eraldi Muhu). Senine Saaremaa haldusjaotus on sisuliselt 1938. aasta vallareformi järgne – ühinenud on Kaarma ja Kuressaare vallad, Leisi ja Pärsama vallad ning eraldunud Orisaare vald Põide vallast. Ligi 80 aasta jooksul on toimunud suured muutused demograafilistes protsessides ja inimeste igapäevases aeg-ruumilises liikumises. Nii on oluliselt kasvanud inimeste igapäevane töö- ja teenusränne, mille tulemusena on kasvanud Kuressaare kui keskuse roll ning säilinud Orisaare kui piirkondliku keskuse roll. Statistikaameti koostatud toimepiirkondade analüüsi järgi on Saaremaa üks toimepiirkond, mille sees eristuvad äärelised alad, vt kaart 1. See kinnitab, et Saaremaa omavalitsuse ühinemine üheks omavalitsuseks on kooskõlas inimeste loomulike kommunikatsiooniharjumustega, kuid suure territooriumi ja keskusega nõrgalt seotud ääreliste alade tõttu tuleb kujundada eespool kirjeldatud teenuskeskuste süsteem.

Kaart 1. Toimepiirkonnad



Allikas: Statistikaamet, 2011, lk 24²

5. Elanike arv, rahvastiku struktuur ja demograafiline situatsioon

Seisuga 1. jaanuar 2016.a. olid läbirääkimistes osalevate omavalitsuste rahvastikunäitajad järgmised ning 2016. aasta 1. jaanuari Rahvastikuregistri andmetele tuginedes on moodustatava omavalitsuse rahvaarv 31312 inimest.

Tabel 3. Omavalitsuste elanike arv ja vanuseline struktuur

Omavalitsus	Rahvaarv	0-18 aastased		19-64 aastased		üle 65 aastased	
		Arv	Osakaal (%)	Arv	Osakaal (%)	Arv	Osakaal (%)
Kuressaare linn	13714	2575	18,8	8385	61,1	2754	20,1
Kihelkonna vald	773	83	10,7	501	64,8	189	24,5
Laimjala vald	712	100	14,0	470	66,0	142	19,9
Leisi vald	2017	337	16,7	1231	61,0	449	22,3
Lääne-Saare vald	7225	1359	18,8	4566	63,2	1300	18,0
Mustjala vald	691	95	13,7	424	61,4	172	24,9
Orissaare vald	1877	250	13,3	1174	62,5	453	24,1
Pihtla vald	1411	193	13,7	888	62,9	330	23,4
Salme vald	1195	192	16,1	756	63,3	247	20,7
Torgu vald	350	40	11,4	219	62,6	91	26,0
Valjala vald	1347	235	17,4	859	63,8	253	18,8
Ühinev omavalitsus kokku	31312	5459	17,4	19473	62,2	6380	20,4

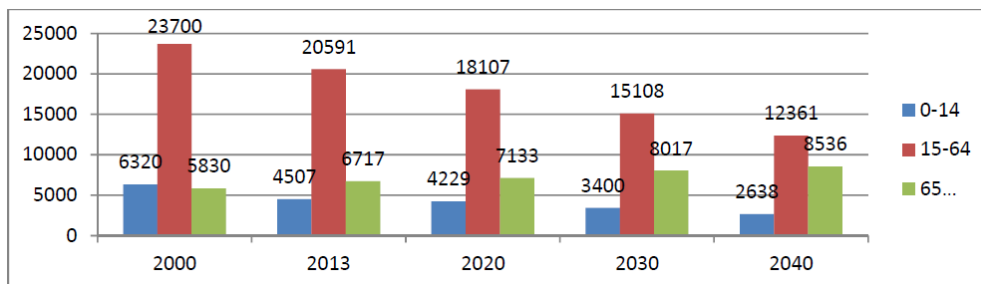
Allikas: Rahvastikuregister, seisuga 01.01.2016

Täpsemat rahvastiku soolis -vanuselist struktuuri ja rahvastikuprognosi kajastavad joonis 1. „Saare maakonna rahvastikuprognos aastani 2040“, joonis 2. „Saare maakonna rahvastikupüramiid“ (01.01.2016.a. andmed www.stat.ee)

Saaremaa rahvastikuprognos (Saaremaa arengustrateegia 2020, lk 16-17) näitab demograafiliste protsesside jätkudes väheneb maakonna elanike arv 26000-ni, sh maapiirkondade elanike arv väheneb üle 30%. Tööealiste arv väheneb üle 5000 võrra, laste arv üle 1000 ja eakate arv kasvab üle 1000 võrra. Jätkub ränne Kuressaare linna ja selle lähiümbrusesse, mis moodustaks 2030. aastaks üle 60% maakonna elanikest (2013 a moodustab 55%).

Joonis 1. Saaremaa rahvastikuprognos

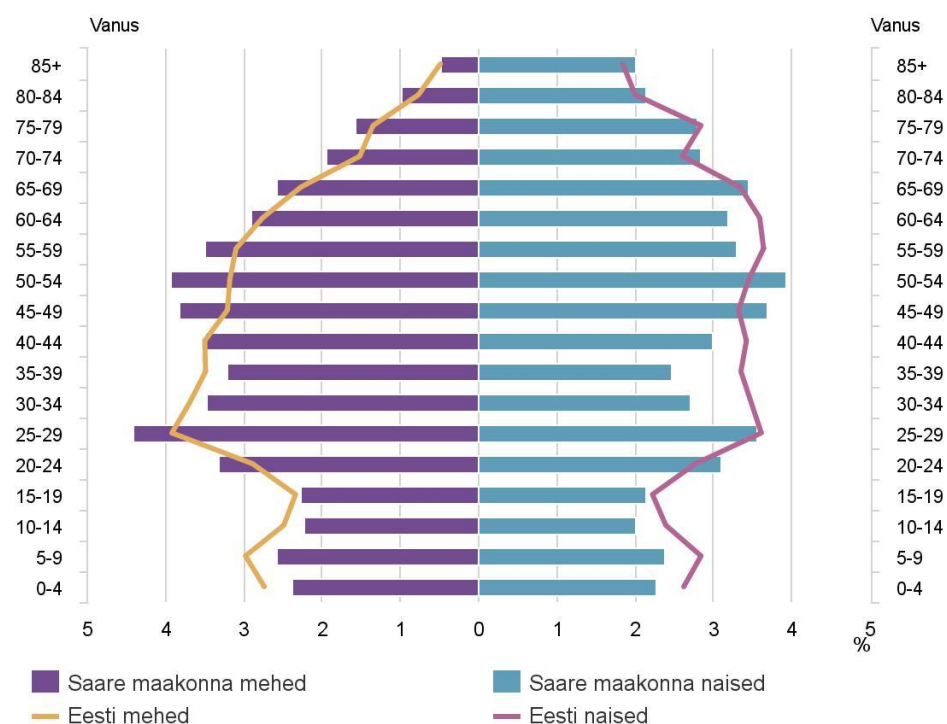
² Statistikaamet (2014) Toimepiirkondade määramine.



Allikas: Saare Maavalitsus (2014) Saare maakonna arengustrategia 2020

Joonis 2. Saare maakonna rahvastikupüramiid

Saare maakonna rahvastikupüramiid, 1. jaanuar 2016



Allikas: Statistikaamet

Statistikaameti andmete kohaselt on maakonna rahvastik nii lühiajalise kui ka pikaajaliste trendide kohaselt vähenev kahanedes 1% võrra aastas. Seda ilmestavad ka joonistel 2 olev rahvastikupüramiidid, kus nooremate vanusegruppide osakaal ning sündituseas naiste osakaal on ebaproportsionaalselt väike.

5. Elanike arvamuse väljaselgitamise tulemused (lisatakse pärast rahvaküsitluse läbi viimist)

